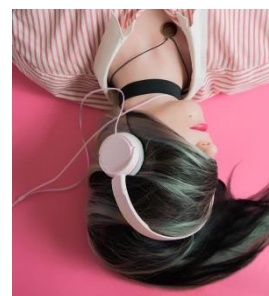


Visionen – Ziele – Aufgaben



BIBLIOTHEKSSTRATEGIE 2019 - 2024
GEMEINDEBÜCHEREI GRÖBENZELL

Gemeinde Gröbenzell

Gemeindebücherei
Rathausstr. 1
82194 Gröbenzell

Tel: 08142-505 270
buecherei@groebenzell.de

www.groebenzell.de

Digitale Ausleihe unter:
www.leo-sued.de



Öffnungszeiten

Montag	10:00 Uhr bis 12:00 Uhr und 14:30 Uhr bis 18:30 Uhr
Dienstag	14:30 Uhr bis 18:00 Uhr
Mittwoch	14:30 Uhr bis 18:00 Uhr
Donnerstag	14:30 Uhr bis 18:00 Uhr
Freitag	10:00 Uhr bis 12:00 Uhr und 14:30 Uhr bis 18:00 Uhr
Samstag	10:00 Uhr bis 13:00 Uhr

Das Bibliothekskonzept wurde von Angelina Hanke, Leitung der Gemeindebücherei Gröbenzell, und mit Hilfe des Teams im Rahmen der Fortbildung „Fit für die Zukunft - Schritt für Schritt zum Bibliothekskonzept“ unter Anleitung von Sonja Bluhm erstellt.

Mai bis Oktober 2019

Inhaltsverzeichnis

1	Einleitung.....	1
1.1	Ziele – Aufgaben – Transparenz	1
1.2	Zukunftsvisionen – die zukünftige Gemeindebücherei.....	2
2	Die Gemeindebücherei Gröbenzell	4
2.1	Geschichte & Entwicklung.....	4
2.2	Lage & Erreichbarkeit	5
2.3	Räumlichkeiten.....	6
2.4	Öffnungszeiten	8
2.5	Medien und Nutzung.....	9
2.5.1	Ausleihzahlen, Umsatz und Effizienz.....	12
2.5.2	Serviceangebote	15
2.5.3	Veranstaltungen & Angebote.....	15
2.5.4	Nutzer- und Besucherzahlen	18
2.6	Personal & Finanzen	20
2.6.1	Personal.....	20
2.6.2	Finanzen	22
3	Umfeldanalyse.....	24
3.1	Der Ort Gröbenzell	24
3.2	Geschichte	25
3.3	Politik und Ortsentwicklung	25
3.4	Finanzlage der Kommune.....	28
3.5	Bevölkerung.....	29
3.5.1	Bevölkerungsentwicklung.....	29
3.5.2	Lebensweise, Einkommenssituation & Bildungsstand	32
3.5.3	Ausländer und Migranten.....	33
3.6	Kinderbetreuungseinrichtungen und Schulen.....	34
3.7	Seniorenwohnheime & Betreuung.....	37
3.8	Kultur, Partnerschaften und Vereine	39
3.9	Kooperationspartner	42
3.9.1	Bestehende Partner.....	42
3.9.2	Mögliche Partner	43
4	Auftrag und Handlungsfelder der Bücherei	44

4.1	Ergebnisse der Kennzahlenanalyse	44
4.2	Ergebnisse der Umfeldanalyse	45
4.3	Auftrags- und Handlungsfelder	47
4.3.1	Die Gemeindebücherei als Dritter Ort	47
4.3.2	Gemeinsam stark – Gemeinschaftsförderung im Ort	48
4.3.3	Die Grüne Bibliothek – Nachhaltigkeit leben	48
4.3.4	Lese-, Medien- und Bildungsförderung	49
5	Zielgruppendefinierung	50
5.1	Schwerpunkt-Zielgruppe „Familien mit Kindern“	50
5.2	Neben-Zielgruppe „Senioren 50+“	52
6	Ziele – Strategie – Maßnahmen – Ein Fahrplan	54
6.1	Handlungsfeldübergreifende Ziele	54
6.1.1	Steigerung der Bekanntheit der Bücherei vor Ort.....	55
6.1.2	Verbesserung der Zugänglichkeit und des Angebots	57
6.1.3	Verbesserung der Servicequalität	59
6.2	Handlungsfeld: Dritter Ort.....	61
6.3	Handlungsfeld: Gemeinschaftsförderung	63
6.4	Handlungsfeld: Lese-, Medien- & Bildungsförderung	65
6.5	Handlungsfeld: Grüne Bibliothek	67
7	Sieben Strategien – der Fahrplan	69
8	Evaluation – Die Erfolgskontrolle	70
9	Schlusswort	71
10	Literaturverzeichnis	72
	Abbildungsverzeichnis.....	75
	Tabellenverzeichnis	76
	Logos.....	77

1 Einleitung

1.1 Ziele – Aufgaben – Transparenz – Oder: Warum es eine Bibliotheksstrategie braucht

Die Gemeindebücherei Gröbenzell besteht mittlerweile seit mehr als 25 Jahren. In dieser Zeit hat sich viel verändert, nicht nur in der Bibliotheks- und Medienwelt, sondern auch in der Gesellschaft und der Kommune Gröbenzell. Dies beeinflusst die Anforderungen an die Bücherei und fordert dementsprechend einen stetigen Wandel in der Bibliotheksarbeit. Denn als Dienstleistungsunternehmen will sich auch die Gemeindebücherei Gröbenzell innerhalb einer zeitgemäßen Verwaltung effizient, modern und bürgernah weiterentwickeln. In den letzten Jahrzehnten wurden bereits viele Herausforderungen gemeistert: Von der Einführung der EDV bis hin zur Onleihe gab es viele Neuerungen und Umbrüche, sowohl im Medienbereich als auch in technischer Hinsicht. Veranstaltungsreihen und Kooperationen wurden über die Jahre hinweg aufgebaut und gepflegt. Doch in welche Richtung soll sich die Bibliothek von morgen entwickeln?

Bisher gibt es kein niedergeschriebenes und ausgearbeitetes Konzept für die Gemeindebücherei Gröbenzell. Durch einen Leitungswechsel Ende 2018 kam es bereits zu einigen Veränderungen, weshalb mit diesem Konzept der Grundstein für eine zielgerichtete Bibliotheksarbeit gelegt werden soll. Es dient dazu, Aufgaben und Handlungsfelder der Bücherei klar und transparent zu machen, sowohl für die Mitarbeiter und die Verwaltung als auch gegenüber den Bürgern.

Zukünftige Ziele und Schwerpunkte müssen definiert werden, damit eine effiziente, genaue und zielgerichtete Arbeit mit den notwendigen personellen, räumlichen und finanziellen Mitteln in den nächsten Jahren möglich ist. Zudem dient diese Strategie der effizienten Weiterentwicklung der Bibliothek. Das Konzept wird für die nächsten fünf Jahre ausgelegt und wird in regelmäßigen Intervallen anhand der aktuellen Situation überprüft und angepasst.

Im ersten Teil wird auf die Analyse der Bücherei im Ist-Stand eingegangen, im folgenden Kapitel (Umfeldanalyse) wird der Ort Gröbenzell genauer beleuchtet und danach werden die Handlungsfelder der Bücherei bestimmt. Zuletzt werden Ziele und Maßnahmen zur Entwicklung von Angeboten dargestellt.

Das vorliegende Konzept dient als strategischer und zukunftsorientierter Handlungsfaden für die derzeitige und zukünftige Bibliotheksarbeit.

Beeinflussung der Bibliotheksarbeit durch:

- Gesellschaft
- Medienlandschaft
- technische Neuerungen
- Kommune (z.B. demografische Entwicklung)

Weiterentwicklung nur möglich durch:

- Definierung von Zielen
- Schwerpunktsetzung
- Überprüfung der Rahmenbedingungen

1.2 Zukunftsvisionen – die zukünftige Gemeindebücherei

„Die Zukunft, die wir wollen, muss erfunden werden. Sonst bekommen wir eine, die wir nicht wollen“

Joseph Beuys

Im Rahmen eines internen Workshops am 6. Juni 2018 wurden die gemeinsamen Visionen des Teams der Gemeindebücherei Gröbenzell erarbeitet. Dabei ging es darum, eine vorstellbare, erstrebenswerte, mögliche, konzentrierte, flexible und kommunizierbare Vision der zukünftigen Gemeindebücherei zu kreieren.

Im Workshop haben sich drei wichtige Säulen für die zukünftige Bibliotheksarbeit sowie zwei grundsätzliche Leitlinien, auf denen die zukünftige Bibliothek fußt, herauskristallisiert, die nachfolgend dargestellt sind.

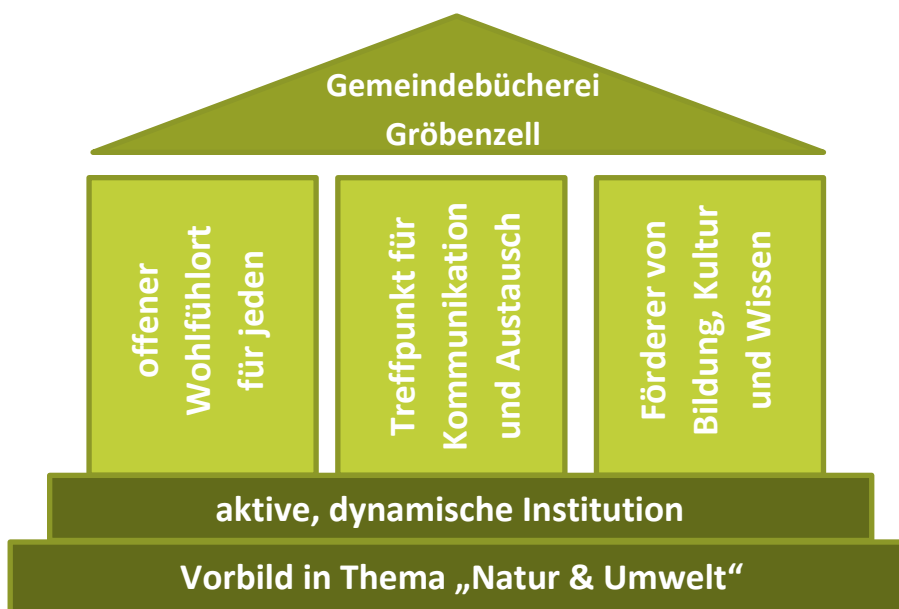


Abbildung 1: Darstellung der Ergebnisse des Visionen-Workshops.

Die drei Säulen „Offener Wohlfühlort für jeden“, „Treffpunkt für Kommunikation und Austausch“ und „Förderer von Bildung, Kultur und Wissen“ basieren auf den beiden Leitlinien „aktive, dynamische Institution“ und dem Ziel „Vorbild in Themen „Natur & Umwelt“ zu sein.

Als unterstes Fundament soll die Bücherei Vorbild, Unterstützer und Partner im Thema „Natur und Umwelt“ sein. Das bedeutet, dass die Bücherei nicht nur selbst nachhaltig arbeitet, sondern auch Angebote, Dienstleistungen und Informationen zu diesem Thema bereitstellt.

Eine weitere Leitlinie ist, dass die Bücherei proaktiv und dynamisch in die Gesellschaft geht. Sie entwickelt sich stets weiter und nimmt beständig an Veränderungsprozessen teil. Dies bedeutet, dass die Gemeindebücherei neuen technischen Veränderungen offen gegenübersteht und diese auch aktiv in die Gesellschaft trägt. Sie stellt neue Medienformen bereit und

Visionen – Ziele – Aufgaben

Bibliotheksstrategie der Gemeindebücherei Gröbenzell 2019-2024

vermittelt, wie neue Technik funktioniert. Zudem tritt sie als Kooperationspartner und Netzwerker engagiert auf, ist sichtbar in der Öffentlichkeit vertreten und elementarer Bestandteil der Gesellschaft. Die Bücherei geht dementsprechend auf Kindergärten, Schulen und andere Partner in der Region zu und vermittelt ihre Angebote auf allen Plattformen.

Basierend auf diesem Fundament ist die Gemeindebücherei für ihre Kunden ein Wohlfühlort, an dem man sich gerne, ohne Konsumzwang und frei aufhält. Das beinhaltet die Vorstellung eines zweiten Zuhauses, welches als Heimat und sicherer Hafen definiert wird. Hierfür ist die Bücherei ein offenes Haus, das jeden Menschen, unabhängig von Alter, Herkunft, Religion, Sprache, etc., willkommen heißt. Die Aufenthaltsqualität und die Atmosphäre spielen hierbei eine wichtige Rolle. Kunden werden in einer freundlichen, hellen und gemütlichen Atmosphäre willkommen geheißen, können bei einer Tasse Kaffee entspannen, lesen, spielen, reden oder arbeiten.

Zudem ist die Bücherei ein lebendiges Zentrum und ein aktiver Treffpunkt für Austausch, Kommunikation und Integration, eingebettet und verankert in der Kommune Gröbenzell. Dies beinhaltet die Bereitstellung von barrierefreien Räumlichkeiten sowie Angebote, die gezielt den Austausch und die Kommunikation fördern.

Ebenso wichtig ist, dass sich die Gemeindebücherei als Förderer von Bildung, Wissen und Kultur einsetzt. Sie bietet somit ständig Anreize, Neues zu entdecken und zu erleben. Sie unterstützt damit auch den Gedanken des lebenslangen Lernens mit innovativen Angeboten wie MINT-Workshops¹, Makerspaces² oder Do-it-yourself-Angeboten. Sie gibt Kunden die Chance, im aktiven Erfahren, Ausprobieren und Erleben ihre Fähigkeiten zu erweitern, Neues zu erleben und Wissen zu erweitern.

***Leben, lernen, treffen, erfahren und ausprobieren – die
Bücherei macht's möglich!***

**Die Gemeindebücherei Gröbenzell: Wohlfühlort,
Treffpunkt, Vermittler & Förderer von Bildung, Kultur
und Wissen – eine dynamische Institution für jeden
und grün dabei!**

¹ MINT = **M**athematik, **I**nformatik, **N**aturwissenschaften & **T**echnik.

² Makerspaces = Kreativräume mit entsprechender (technischer) Ausstattung.

2 Die Gemeindebücherei Gröbenzell – eine IST- und Kennzahlen-Analyse

Im folgenden Kapitel wird zunächst die aktuelle Lage der Bücherei analysiert und in Kürze dargestellt. Begonnen mit der geschichtlichen Entwicklung bis hin zur aktuellen Raum- und Mediensituation wird die Bücherei von allen Seiten beleuchtet. Die Kennzahlenanalyse setzt die aktuelle Nutzung sowie die finanzielle, räumliche und personelle Ausstattung der Bibliothek im Vergleich zu Richtwerten und anderen Bibliotheken in vergleichbarer Größe ins Verhältnis. Herangezogen werden hierzu **die statistischen Auswertungen der Bibliothek** der letzten 5 Jahre, ausgewertet über die Deutsche Bibliotheksstatistik, sowie **bibliothekarische Richtwerte der Landesfachstellen oder Verbände** und **Daten des statistischen Bundesamts**.



Abbildung 2: Bücherei Gröbenzell – Außen- und Innenansicht.

Die Gemeindebücherei auf einen Blick

Lage:	Ortszentrum
Raumgröße:	450 m ²
Öffnungszeiten:	25 Stunden pro Woche
Medienbestand:	25.000 physische Medien + 56.000 eMedien
Ausleihzahlen:	127.000 pro Jahr
Aktive Nutzer:	2.100 pro Jahr
Veranstaltungen:	100 pro Jahr

2.1 Geschichte & Entwicklung

Die Gemeindebücherei Gröbenzell wurde 1992 offiziell gegründet und im Bürgerhaus der Gemeinde angesiedelt. Sie entstand aus der Zusammenlegung der katholischen und der evangelischen Büchereien unter Hand der Gemeindeverwaltung. Beide Büchereien haben hierfür ihren Bestand zusammengelegt und sind gemeinsame Verpflichtungen eingegangen. So stellt die katholische Kirche bis heute einen Teil der Räumlichkeiten und leistet über den St. Michaelsbund finanzielle Unterstützung. Der St. Michaelsbund ist zudem verantwortliche Fachstelle für die Gemeindebücherei Gröbenzell. Die evangelische Kirche unterstützt finanziell. Die Gemeindeverwaltung stellt die restlichen Räumlichkeiten, das

Zusammenlegung
aus der kath. und
evang. Bücherei
unter Hand der
Gemeinde

Visionen – Ziele – Aufgaben

Bibliotheksstrategie der Gemeindebücherei Gröbenzell 2019-2024

Personal und die übrige finanzielle Ausstattung. Seit dem Einzug 1992 hat sich viel getan: Durch die EDV-Einführung kurz nach Eröffnung können alle Nutzer nun auch digital nach Medien suchen, diese vorbestellen oder verlängern. 2014 wurde der Onleihe-Verbund LEO-SUED gegründet und seitdem kann die Bücherei mittlerweile rund 56.000 eMedien ihren Kunden zur Verfügung stellen. Im Moment verfügt die Gemeindebücherei über rund **2.000 aktive Nutzer** und kann jährlich **ca. 120.000 Ausleihen** aufzeigen.

Im Zuge der Zusammenlegung der beiden kirchlichen Büchereien wurde ein Kuratorium gegründet. Es besteht aus zwei Mitgliedern der katholischen Pfarrkirchenstiftung, zwei Mitgliedern der evangelischen Kirchengemeinde und fünf Gemeinderäten. Die Amtsdauer der Gemeinderäte beträgt 6 Jahre, die der restlichen Mitglieder 4 Jahre. Die Aufgaben des Kuratoriums, das bis heute besteht und regelmäßig 2mal jährlich tagt, sind u.a. die Unterstützung und Begleitung des Büchereibetriebes, die Entgegennahme des jährlichen Berichts der Bibliotheksleitung sowie der Erlass einer Benutzungsordnung.

2.2 Lage & Erreichbarkeit

Die Gemeindebücherei Gröbenzell befindet sich im Ortszentrum an der Rathausstraße im Bürgerhaus, in dem neben der Volkshochschule auch die Musikschule sowie der einzige große Veranstaltungssaal der Gemeinde untergebracht sind. Das Bürgerhaus ist umgeben vom zukünftigen Rathaus, das sich gerade noch in der Bauphase befindet (geplante Fertigstellung: 2020), der katholischen Kirche St. Johann Baptist, der evangelischen Zachäuskirche, dem Ökumenischen Sozialdienst sowie der Alten Schule, einer Gaststätte mit integriertem Heimat- und Torfmuseum. Ebenfalls nur 150 m entfernt sind der evangelische Zachäuskindergarten sowie die zentrale Einkaufsstraße, die zum S-Bahnhof und in den Nordteil der Gemeinde führt. In der Nähe befindet sich ebenso die Ährenfeldschule.

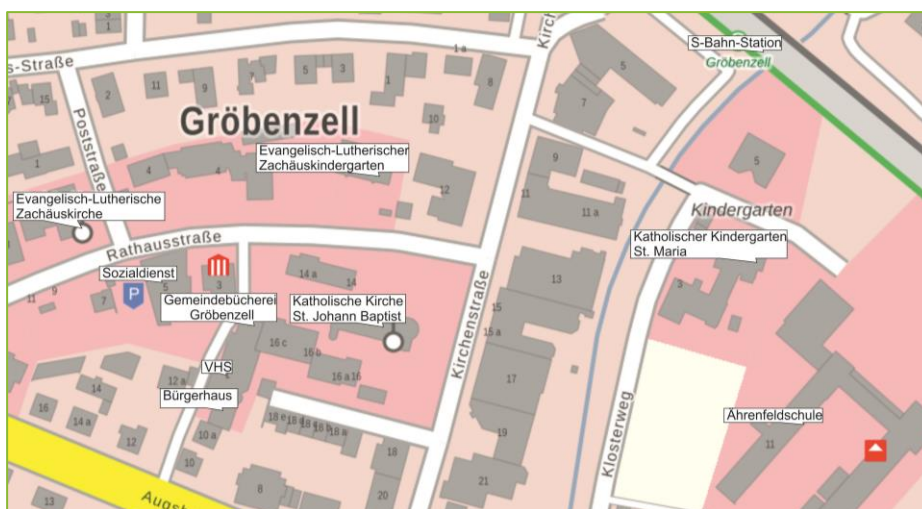


Abbildung 3: Übersichtskarte des Ortszentrums von Gröbenzell.

Die Bücherei ist sowohl mit dem Auto, als auch mit dem Fahrrad sehr gut erreichbar. Direkt vor der Bücherei gibt es einen Platz, der 7 Parkplätze zur

Büchereikuratorium
zur Unterstützung
der Bücherei

Lage:
- Ortszentrum
- umgeben von vielen
Kooperations-
partnern

Erreichbarkeit:
- mit dem Auto
- mit dem Fahrrad
- mit den öffentlichen
Verkehrsmitteln

Visionen – Ziele – Aufgaben

Bibliotheksstrategie der Gemeindebücherei Gröbenzell 2019-2024

Verfügung stellt und Freitagvormittag als Marktplatz dient. Ebenfalls gibt es im Bürgerhaus eine Tiefgarage sowie zahlreiche Fahrradständer direkt vor der Bücherei. Öffentlich erreichbar ist die Bücherei sowohl mit der S-Bahn-Linie S3 Mammendorf/Holzkirchen (Fußweg von S-Bahn-Station: 270 m) als auch mit den Bussen 830 / 832 (Fußweg von Bus-Station: 350 m).

2.3 Räumlichkeiten

Die Bücherei ist im Erdgeschoss und 1. Stock auf einer Fläche von rund 450 m² untergebracht. Die Räumlichkeiten teilen sich die katholische Kirchengemeinde St. Johann Baptist und die Gemeinde Gröbenzell. Ca. 150 m² im Erdgeschoss, auf denen die Kinderbuchabteilung untergebracht ist, werden von der Kirche gestellt. Dieser Gebäudeteil gehört bautechnisch zur katholischen Pfarrgemeinde und ist sowohl optisch (Böden, Fenster, Regalsystem, etc.) wie auch technisch (Heizungstechnik, Licht, etc.) vom restlichen Teil der Bücherei abgetrennt. Die restlichen 300 m² gehören technisch, baulich und architektonisch zum Bürgerhaus.

Um den Bestand geeignet präsentieren zu können, bräuchte die Gemeindebücherei Gröbenzell nach bibliothekarischen Richtwerten **ca. 1.200 m²**. Dies berechnet sich folgendermaßen³:

30 m² pro 1.000 Medieneinheiten

Nach Richtwerten rechnet man 2 Medien pro Einwohner. Bei ca. 20.000 Einwohnern in Gröbenzell wäre dies ein Zielbestand von ca. 40.000 Medien. Bei **40.000 Medien** Zielbestand:

$$40 \times 30 \text{ m}^2 = 1.200 \text{ m}^2$$

Momentan verfügt die Bücherei über eine Fläche von 450 m², also 750 m² zu wenig.

Dementsprechend liegt, trotz aller Bemühungen, nur eine sehr geringe Aufenthaltsqualität vor. Die Bücherei verfügt weder über ein Lesecafé, WLAN oder ein Kopiergerät für Benutzer noch über technisch ausgestattete Arbeitsplätze. Ebenfalls ist die Lichtqualität in den Räumlichkeiten sehr schlecht, was am veralteten Beleuchtungssystem liegt. Zudem muss die Bücherei bei Veranstaltungen größtenteils umgeräumt werden, so dass Nutzer in diesen Zeiten auf manche Medien nicht direkt zugreifen können. Hinzu kommt, dass sich die Räumlichkeiten nicht abtrennen lassen. Deshalb entsteht viel Lärm zu Veranstaltungszeiten in der gesamten Bücherei. Diese Faktoren beeinflussen deutlich die fehlende Aufenthaltsqualität.

Auch das Mobiliar ist stark veraltet und nicht einheitlich. Es stammt aus Gründerzeiten und wurde lediglich über die Jahre hinweg im Bedarfsfall ergänzt. Die Regale in der Kinderbuchabteilung unterscheiden sich von der

Räumlichkeiten:

- 450 m²
- verteilt auf Erdgeschoss und Obergeschoss
- 150 m² im Erdgeschoss werden von katholischer Kirche gestellt

**750 m² zu wenig
Platz für
Medienpräsentation**

³ Vgl. Fachkonferenz der Bibliotheksfachstellen in Deutschland: Handreichung zu Bau und Ausstattung Öffentlicher Bibliotheken, 2018, verfügbar unter: <https://bibliotheksportal.de/content/uploads/2019/03/Handreichung-Bau-und-Ausstattung-%c3%96ffentlicher-Bibliotheken-Komplettversion.pdf> [21.06.2019], S. 10ff.

Visionen – Ziele – Aufgaben

Bibliotheksstrategie der Gemeindebücherei Gröbenzell 2019-2024

restlichen Regalausstattung, weil das Mobiliar Grundbestand der kirchlichen Ausstattung war. Nur ein Teil des Mobiliars im Kinderbuchbereich ist mobil und verschiebbar. Die restliche Ausstattung ist fest und standortgebunden. Alle Regale verfügen über ein Lichtsystem mit hängenden Lampenspots. Diese sind nicht energieeffizient und müssen regelmäßig ausgetauscht werden. Die Theke ist stark abgenutzt und entspricht nicht den zeitgemäßen Anforderungen. Ebenso gibt es verschiedene Tischdesigns und fünf unterschiedliche Stuhlformen, die sich nicht in ein einheitliches Gestaltungskonzept fügen. Für Kinder gibt es zusätzlich rote Sitzhocker, die mit Stoff überzogen sind. Diese sind zum Teil stark verschmutzt und lassen sich nicht mehr entsprechend reinigen. Auch das Spielschiff in der Kinderbuchabteilung ist stark abgenutzt und muss regelmäßig repariert werden. Grundsätzlich gibt es keine einheitliche Gestaltungslinie.



Abbildung 4: Fehlende Aufenthaltsqualität - Internet-PCs ohne Privatsphäre, vollgestellte Jugendbuchecke, kaputte Lichtstrahler und unbequeme, alte Sitzmöbel

Auch kommen immer mehr Schüler und Schülergruppen gezielt zum Lernen in die Bücherei. Hier fehlt es zu Stoßzeiten an Platz und an ausgestatteten Arbeitsplätzen.

Da das Gebäude aus den 1990er Jahren ist und in den letzten Jahren weder saniert noch modernisiert wurde, entspricht es auch nicht den heutigen Anforderungen an Barrierefreiheit. Die Eingangstüren sind sehr schwer und nicht automatisiert, Gangbreiten zwischen den Regalen sind zu eng und der Aufzug entspricht nicht barrierefreien Anforderungen.

Fehlende Aufenthaltsqualität:

- kein WLAN
- kein Lesecafé
- schlechtes Licht
- keine ausgestatteten Arbeitsplätze
- kein Platz für Veranstaltungen
- stark abgenutztes, immobiles Mobiliar
- kein einheitliches Gestaltungskonzept
- zu wenig Platz
- nicht barrierefrei

Visionen – Ziele – Aufgaben

Bibliothekstrategie der Gemeindebücherei Gröbenzell 2019-2024

2.4 Öffnungszeiten

Die Gemeindebücherei Gröbenzell ist an insgesamt **6 Tagen pro Woche insgesamt 25 Stunden** für ihre Kunden erreichbar. Die Bücherei verfügt über folgende Öffnungszeiten:

Montag	10:00-12:00 Uhr und 14:30-18:30 Uhr
Dienstag, Mittwoch, Donnerstag	14:30-18:00 Uhr
Freitag	10:00-12:00 Uhr und 14:30-18:00 Uhr
Samstag	10:00-13:00 Uhr

Im Jahr 2018 konnte die Bücherei so **1.148 Stunden** für den Nutzer die Türen öffnen. Insgesamt gab es **3 Wochen Schließzeit im Sommer und 1 Woche im Dezember**. Dies war nötig, da nicht ausreichend Personal zur Verfügung stand. Um eine durchgehende Öffnung zu gewährleisten, muss **zusätzliches Personal** bereitgestellt werden.

In nachfolgender Darstellung wird ersichtlich, dass Freitag der ausleihstärkste und Samstag der ausleischwächste Tag ist. Hierfür wurden die Anzahl der **Ausleihen und Rückgaben je Öffnungstag** im Jahr 2018 herangezogen.

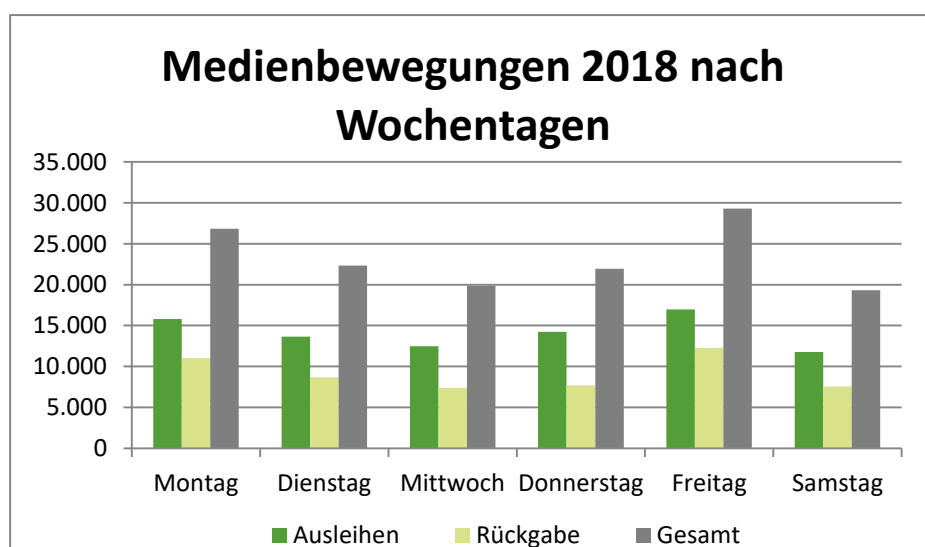


Abbildung 5: Medienbewegungen nach Wochentagen.

Jedoch verzerrt diese Darstellung die Realität. Da an den einzelnen Tagen unterschiedlich lang geöffnet ist, wurden zum besseren Vergleich die Ausleihen durch die Zahl der Öffnungstunden geteilt.

Tabelle 1: Medienbewegungen pro Stunde.

	Ausleihen & Rückgaben	Öffnungstunden	Medienbewegungen pro Stunde
Montag	26.831	6	4.472
Dienstag	22.343	3,5	6.384
Mittwoch	19.855	3,5	5.673
Donnerstag	21.950	3,5	6.272
Freitag	29.270	5,5	5.322
Samstag	19.323	3	6.441

6 Tage pro Woche
25 Öffnungstunden

Samstag ist der
meistgenutzte
Öffnungstag bei
den geringsten
Öffnungstunden!

Visionen – Ziele – Aufgaben

Bibliotheksstrategie der Gemeindebücherei Gröbenzell 2019-2024

Es stellt sich dabei heraus, dass am **Samstag mit nur 3 Stunden Öffnungszeit** verhältnismäßig mehr Aktivitäten im Ausleihbetrieb stattfinden als am Montag mit insgesamt 6 Stunden Öffnung. Nach dieser Darstellung ist Samstag der meistgenutzte Öffnungstag.

Durch die Erhebung der Medienbewegungen pro Stunde lässt sich feststellen, dass die meisten Ausleihen unter der Woche erst **ab 16 Uhr** stattfinden und samstags zwischen 11 und 12 Uhr. Montagvormittag werden die wenigsten Ausleihen getätigt.

Grundsätzlich gilt es zu beachten, dass diese Zahlen lediglich die Medienbewegungen anzeigen. Diese Werte können nichts darüber aussagen, wie viele Menschen sich zu diesen Zeiten in der Bücherei aufhalten noch wie lange die Verweildauer ist. Ebenfalls kann mit diesen Zahlen auch nicht das tatsächliche Arbeitsaufkommen des Kundenservice erfasst werden, was bedeutet, dass weder Auskunfts- oder Beratungsgespräche noch Literaturrecherchen oder Fernleihbestellungen aufgezeigt werden können.

Samstag ist der Tag mit den meisten Medienbewegungen und geringsten Öffnungstunden und die meisten Medienbewegungen finden unter der Woche nach 16 Uhr statt. Es gilt zu prüfen, inwieweit die Öffnungszeiten daran angepasst werden können.

Die meisten Ausleihen finden ab 16 Uhr statt.

2.5 Medien und Nutzung

Öffentliche Bibliotheken stellen ein breites Angebot über die gesamte Medienvielfalt, von Printmedien über audio-visuelle Medien und elektronische Medien, zur Verfügung. Die Qualität des Angebots zeigt sich sowohl in seiner Aktualität als auch in der Breite und Tiefe der Themenvielfalt. Der Verband „**BID – Bibliothek und Information Deutschland**“ gibt als Indikatoren für die Qualität des Angebots die Aktualisierungsrate, die Bestandsgröße und die Ergänzungsmöglichkeiten an.⁴ Momentan verfügt die Gemeindebücherei über einen physischen Bestand von **25.000 Medien**. Die aktuelle Bestandsgröße entspricht jedoch nicht den bibliothekarischen Richtwerten. „Die Bibliothek stellt gemäß internationalen Standards 2000 Medien je 1000 Einwohner des Einzugsgebiets zur Verfügung.“⁵ Bei einer derzeitigen Einwohnerzahl von knapp 20.000 bräuchte die Bibliothek einen Zielbestand von rund **40.000 Medien**.

Ebenfalls sollte der Bestand eine **Erneuerungsquote** von jährlich **10%** aufweisen, d.h. die Medien sollten nicht älter als 10 Jahre sein. In den letzten 5 Jahren hatte die Bücherei eine Erneuerungsquote von durchschnittlich

15.000 Medien zu wenig im Bestand

⁴ Vgl. BID – Bibliothek & Information Deutschland. 21 gute Gründe für gute Bibliotheken: Grundlagen für gute Bibliotheken – Leitlinien für Entscheider, 2009, S. 6.

⁵ Ebd.

Visionen – Ziele – Aufgaben

Bibliotheksstrategie der Gemeindebücherei Gröbenzell 2019-2024

5,5%. Im Jahr 2018 Jahren wurde eine Erneuerungsquote von **7,1%** erreicht. Dies liegt daran, dass seit Dezember 2018 großzügig abgeschrieben wurde (ca. 20% des Gesamtbestands), allerdings ist der für **2019 genehmigte Etat nicht ausreichend**, um den Bestand zeitgemäß zu aktualisieren.



Abbildung 6: Veralteter Bestand und volle Regale

Wird die Erneuerungsquote von 10% unterschritten, veraltet der Bestand zunehmend, was bedeutet, dass er nicht mehr aktuell genug ist und den Kundenansprüchen nicht genügt.

Im Vergleich mit anderen Bibliotheken derselben Einwohnergröße⁶ zeigt sich, dass die zu Verfügung stehenden **finanziellen Mittel** für die Medienausgaben **zu gering** sind.

Tabelle 2: Vergleich Büchereien 2018 in Oberbayern mit Einwohnergröße 15.000-20.000 EW.

Büchereien Oberbayern EW 15.000-20.000	Einwohner- zahl	Medien- anzahl	Erwerbungs- Ausgaben für Medien in €
Bad Aibling StB	19.643	30.198	58.738
Bad Tölz StB	18.660	50.186	24.943
Bruckmühl GB	17.445	30.664	30.774
Burghausen/Sal StB	19.262	38.324	59.136
Freilassing StB	17.117	32.529	25.286
Garching StB	18.577	38.044	72.695
Gilching GB	18.843	21.369	32.192
Gröbenzell GB	19.835	25.000	25.117
Ismaning GB	17.125	39.368	65.849
Kolbermoor StB	19.453	31.261	41.805
Moosburg/Isar StB	18.893	22.902	22.764
Penzberg StB	16.996	27.623	35.000
Poing GB	15.903	14.268	18.397
Schrobenhausen StB	16.968	32.536	13.051
Taufkirchen Krs München GB	18.527	33.041	48.548

⁶ Vgl. Landesfachstelle für das öffentliche Bibliothekswesen Bayern: Leistungsvergleich / Bayern 10.000-20.000 Einwohner, verfügbar unter: https://www.oebib.de/fileadmin/redaktion/bibliotheken/statistik/Leistungsvergleich_2018_10000-20000_Einwohner.pdf [21.06.2019].

Erneuerungsquote:
Richtwert: 10%
Gröbenzell: 5,5%

veralteter Bestand
wg. zu geringer
finanzieller
Ausstattung

Visionen – Ziele – Aufgaben

Bibliotheksstrategie der Gemeindebücherei Gröbenzell 2019-2024

In den letzten Jahren wurden durchschnittlich jährlich **2.191 neue Medien** angeschafft. Geht man von einem physischen Zielbestand von **40.000 Medien** aus, müssten im Jahr **durchschnittlich 4.000 Medien** angeschafft werden. Bei einem **Durchschnittspreis pro Buch von 13,08€⁷** müsste dann der **Medienetat** für die Anschaffung von physischen Medien, also ohne digitale Medien, bei **52.329€** liegen. Momentan verfügt die Gemeindebücherei über einen gesamten Medienetat von **23.500€**. Im Vergleich mit anderen Bibliotheken derselben Einwohnergröße liegt die Gemeindebücherei Gröbenzell bezüglich der finanziellen Ausstattung deutlich unter dem Durchschnitt. Bayernweit lagen die durchschnittlichen Erwerbungs Ausgaben bei öffentlichen Bibliotheken im Jahr 2018 in der Einwohnergröße von 10.000-20.000 Einwohner bei **29.560€⁸**, bei Bibliotheken im Einwohnerbereich von 20.000-50.000 sogar bei **54.838€⁹**. Um einen attraktiven, umfangreichen und den Bedürfnissen der Bürger angepassten Bestand zu gewährleisten, müssen zum einen Sondermittel für die Aufstockung des derzeitigen Medienangebots zur Verfügung gestellt werden, zum anderen muss der Erwerbungssetat für Medien auf Dauer und stetig erhöht und den aktuellen Anforderungen angepasst werden.

**Derzeitiger
Medienetat:
23.500€
Benötigter
Medienetat:
52.329€**

**Dringend
notwendig:
- Sondermittel zum
Ausbau des
Medienbestands
- dauerhafte
Etaterhöhung**

**Um einen aktuellen, modernen Bestand mit mind.
40.000 Medien anbieten zu können und die Medien
optimal präsentieren zu können, benötigt es dringend
jährliche Finanzmittel in einer Mindesthöhe von
50.000€ und eine Publikumsfläche von mindestens
1.000qm!**

⁷ Vgl. Buchreport: Buchwelt in Zahlen, verfügbar unter:
<https://www.buchreport.de/news/durchschnittspreis/> [21.06.2019].

⁸ Vgl. Landesfachstelle für das öffentliche Bibliothekswesen Bayern: Leistungsvergleich / Bayern 10.000-20.000 Einwohner, verfügbar unter:
https://www.oebib.de/fileadmin/redaktion/bibliotheken/statistik/Leistungsvergleich_2018_10000-20000_Einwohner.pdf [21.06.2019].

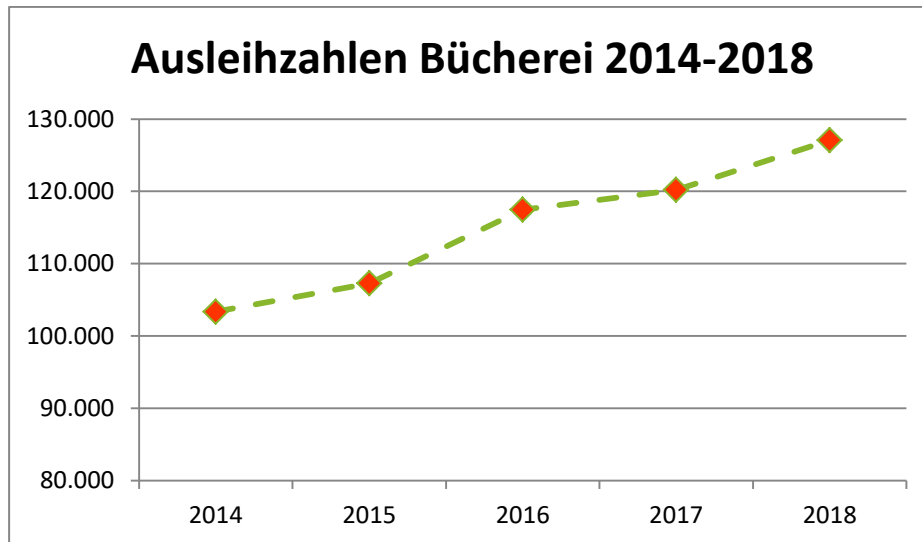
⁹ Vgl. Landesfachstelle für das öffentliche Bibliothekswesen Bayern: Leistungsvergleich / Bayern 20.000-50.000 Einwohner, verfügbar unter:
https://www.oebib.de/fileadmin/redaktion/bibliotheken/statistik/Leistungsvergleich_2018_20000-50000_Einwohner.pdf [21.06.2019].

Visionen – Ziele – Aufgaben

Bibliotheksstrategie der Gemeindebücherei Gröbenzell 2019-2024

2.5.1 Ausleihzahlen, Umsatz und Effizienz

Im Gegensatz zum allgemeinen Rückgang von Ausleihzahlen in Bibliotheken, kann sich die Gemeindebücherei Gröbenzell über einen stetigen Anstieg der Ausleihzahlen seit 2014 erfreuen. Dies lässt sich v.a. auf die vielen Veranstaltungen zurückführen.



Seit 2014:
steigende
Ausleihzahlen!

Abbildung 7: Ausleihzahlen 2014-2018.

Nach bibliothekarischen Richtwerten bewegen sich die gesamten Ausleihzahlen in einem guten bis sehr guten Bereich. Die Landesfachstelle gibt dabei folgende Richtwerte¹⁰ vor: Entleihungen je Einwohner und Entleihungen je aktiver Nutzer.

Tabelle 3: Abgleich mit Richtwerten.

Entleihungen je Einwohner	Gröbenzell	Entleihungen je aktiver Nutzer	Gröbenzell	Bewertung
0,00-0,99		0,00-9,99		mangelhaft
1,00-2,99		10,00-19,99		ausreichend
3,00-4,99		20,00-34,99		befriedigend
5,00-7,99	6,41	35,00-49,99		gut
über 8,00		über 50	61,89	sehr gut

Entleihungen je
Einwohner: 6,41

Entleihungen je
aktiver Nutzer:
61,89

Betrachtet man die Bestandsgruppen der physischen Medien jedoch im Detail, fällt auf, dass lediglich die Kindermedien optimal genutzt bzw. übernutzt sind. Dies lässt sich mit dem sog. **Umsatz- und den Effizienzwerten**¹¹ darstellen.

¹⁰ Vgl. Landesfachstelle für das öffentliche Bibliothekswesen Bayern: Fachliche Empfehlungen zur Analyse der Bibliotheksstatistik, 2014, verfügbar unter: https://www.oebib.de/fileadmin/redaktion/management/Materialien/Management/Leistungsmanagement/Statistik_Analyse_2014.pdf [21.06.2019].

¹¹ Vgl. Teigelkämper, Sabine: Bestandskalkulation, 2003, verfügbar unter: <https://www.oebib.de/fileadmin/redaktion/muster/materialien/Bestandskalkulation.pdf> [21.06.2019], S.2ff.

Visionen – Ziele – Aufgaben

Bibliotheksstrategie der Gemeindebücherei Gröbenzell 2019-2024

Der Umsatz zeigt, wie oft der Bestand bzw. die einzelnen Bereiche des Bestands entliehen worden sind. Er berechnet sich folgendermaßen:

$$\text{Umsatz} = \frac{\text{Entleihungen}}{\text{Bestand}}$$

Ein sehr guter Wert liegt zwischen 4,00-4,99. Der gesamte Bestand wurde in den letzten Jahren nach bibliothekarischen Richtwerten befriedigend bis gut genutzt.

Die einzelnen Bereiche zeigen jedoch, bis auf den Kinderbereich, einen viel zu geringen Umsatz. Der Kinderbereich wird zu hoch in Anspruch genommen.

Tabelle 4: Umsätze der Mediengruppen.

	Wert 2018	empfohlener Wert
Umsatz Sachliteratur	0,98	1,50-2,00
Umsatz Belletristik	2,41	3,00
Umsatz KJL	5,60	4,00-5,00
Umsatz Non-Books	5,66	8,00-10,00

Kinderliteratur ist überbeansprucht! Sachliteratur und Belletristik eher schlecht genutzt!

Die wenige Nutzung der Sachliteratur und Belletristik sowie der Non-Books liegt v.a. daran, dass eine geeignete Bestandspräsentation in den engen Räumlichkeiten nicht möglich und der Bestand zum Teil stark überaltert ist.

Um auszuwerten, wie effizient der Bestand und v.a. die einzelnen Bereiche genutzt werden, berechnet man die **Effizienzwerte**.

Dieser setzt den prozentualen Anteil einer Bestandsgruppe, z.B. den Bereich der Sachliteratur, mit den prozentualen Ausleihzahlen dieser Bestandsgruppe im Verhältnis zum Gesamtbestand in Beziehung.

$$\text{Effizienz} = \frac{\text{Anteil an Entleihungen}}{\text{Anteil an Bestand}}$$

Folgende Effizienzwerte lassen sich für die Ausleihzahlen 2018 berechnen:

Tabelle 5: Effizienzwerte der Mediengruppen nach statistischen Werten von 2018.

	Bestand	%-Anteil am Gesamtbestand	Ausleihen	%-Anteil an Gesamtausleihen	Effizienz
Sachliteratur	8.172	24,55	8.048	6,95	0,28
Belletristik	6.337	19,03	15.282	13,20	0,69
Kinder- und Jugendliteratur	10.603	31,85	59.280	51,21	1,61
Non-Books	4.834	15,52	27.363	23,64	1,52
Zeitschriften	3.346	10,05	5.780	4,99	0,50
gesamt	33.292	100	115.753	100	-

Visionen – Ziele – Aufgaben

Bibliotheksstrategie der Gemeindebücherei Gröbenzell 2019-2024

Als Richtwerte gilt, dass der Bestand bei einem **Effizienzwert unter 0,8 zu groß ist und verringert werden sollte und bei einem Wert über 1,2 zu gering ist und dringend aufgestockt** werden muss.

Für die Gemeindebücherei Gröbenzell zeigen sowohl die Umsatz- als auch die Effizienzwerte, dass im Bereich der **Kinder- und Jugendliteratur sowie im Non-Book-Bereich**, also DVDs, CDs, interaktive Medien und Brettspiele, dringend aufgestockt werden muss. V.a. im Bereich der Sachliteratur kann hingegen der Bestand deutlich reduziert und aktualisiert werden.

Zudem müssen noch weitere Überlegungen zu den Ursachen durchgeführt und analysiert werden. Eine zu geringe Bestandsnutzung kann ebenfalls an Präsentation, nicht vorhandener Zielgruppe oder an anderen Aspekten liegen. Dies gilt es zu prüfen.

Onleihe – Digitale Mediennutzung in LEO-SUED

Die sog. Onleihe ergänzt den Medienbestand auf digitaler Ebene. Der Verbund LEO-SUED besteht mittlerweile aus **über 70 kleinen und großen Bibliotheken** und verfügt über einen gesamten Bestand von über **56.000 eMedien**. Alle Bibliothekskunden der teilnehmenden Bibliotheken können sich auf der gemeinsamen Plattform LEO-SUED eBooks, eAudios, ePapers, eMagazines, eVideos und eLearning-Kurse herunterladen und nutzen.

Besonders auffallend ist, dass die Ausleihzahlen der Kunden der Gemeindebücherei Gröbenzell auf der Plattform, wie die nachfolgende Grafik zeigt, stark steigend sind.

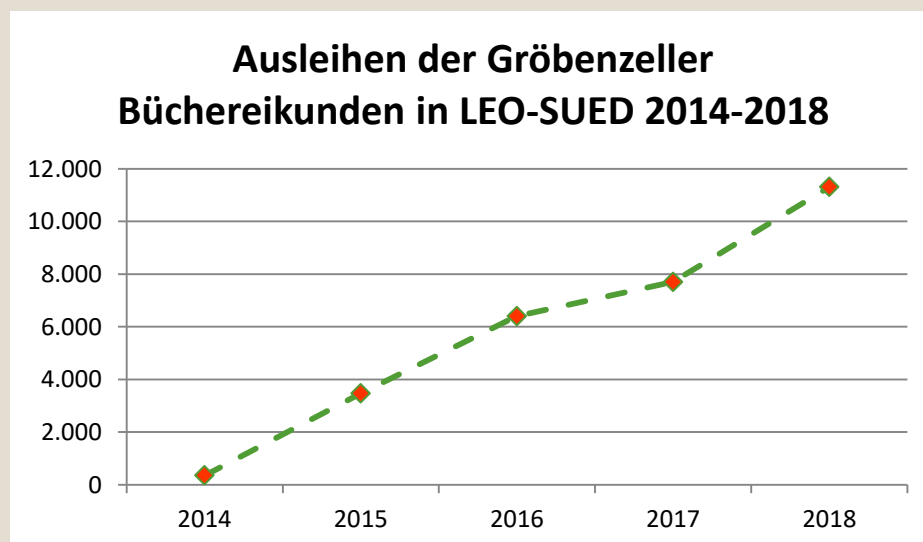


Abbildung 8: Ausleihen LEO-SUED.

Auch die Nutzerzahl ist von 2017 auf 2018 um **12,3%** gestiegen. Dies sind rund 15% aller aktiven Nutzer. Dies zeigt, dass die Nachfrage nach digitalen Angeboten steigend ist. Der Anteil der digitalen Ausleihe an der



Stetig steigende
Ausleihe bei
eMedien!

Es braucht mehr
digitale Angebote!

Visionen – Ziele – Aufgaben

Bibliotheksstrategie der Gemeindebücherei Gröbenzell 2019-2024

Gesamtausleihe beträgt mittlerweile 8,9%. Da bestimmte Inhalte immer mehr online abgerufen werden, wie z.B. Musik oder Filme, ist es wichtig, zeitnah die digitalen Angebote auszubauen und zu ergänzen, um somit auch den Lesern auf dieser Ebene ein attraktives Angebot zu ermöglichen.

Kinder- und Jugendliteratur sowie der Non-Book-Bereich müssen dringend ausgebaut und erweitert werden! Im Bereich der Sachliteratur und der Belletristik muss der Bestand aktualisiert werden!

2.5.2 Serviceangebote

Zu den Services der Bücherei gehören, neben der Bereitstellung des aktuellen Medienangebots, auch die Möglichkeit Titelwünsche abzugeben, die Zusammenstellung von Themenkisten für Institutionen sowie Institutionsausweise mit kostenloser Ausleihe. Die Bücherei bietet zudem neben 12 Arbeitsplätzen im Obergeschoss auch zwei mit internetfähigen Computern ausgestattete Arbeitsplätze im Erdgeschoss an. Ebenfalls kann wissenschaftliche Literatur über die Fernleihe bezogen werden. Für Kinder ist ein besonderes Highlight das große Piratenschiff in der Kinderbuchabteilung, das stets zum Spielen animiert.

Zum weiteren Service der Gemeindebücherei Gröbenzell gehört die Möglichkeit, Bücher, die nicht im eigenen Bestand vorhanden sind, über die bayerische Fernleihe zu beziehen. Die Fernleihbestellung ist somit ein ergänzendes Angebot zum bestehenden Bestand.

In den letzten Jahren waren die Fernleihbestellungen relativ stabil und haben sich nicht verändert.

2.5.3 Veranstaltungen & Angebote

Die Gemeindebücherei Gröbenzell verfügt über ein großes Veranstaltungsangebot. 2018 wurden **111 Veranstaltungen** durchgeführt, darunter **über 90 für Kinder**. Mit diesen Zahlen gehört die Gemeindebücherei Gröbenzell zu den 30% aller Bibliotheken mit den meist durchgeführten Veranstaltungen pro Jahr.

Die meisten Veranstaltungen finden im geschlossenen Vormittagsprogramm, angepasst für die jeweiligen Institutionen, statt. Hauptpartner sind die Grundschulen und Kindergärten sowie die ortsansässige Volkshochschule.

Im Folgenden wird ein kurzer Überblick zu den wichtigsten und meist durchgeführten Kinder-Veranstaltungen gegeben:

- **Bilderbuchkino & Basteln**

Während die Geschichte vorgelesen wird, haben die Kinder die Möglichkeit, die Bilder auf einer Leinwand zu sehen. Im Jahr 2018 wurden insgesamt **12mal** im offenen Programm und **2mal** im

Services:

- Wunschtitel
- Institutionenausweise
- 12 Arbeitsplätze
- Fernleihe
- 2 internetfähige Arbeitsplätze
- Spielschiff

stabile Fernleihbestellungen

sehr viele
Veranstaltungen

überwiegend
Veranstaltungen für
Kinder

Visionen – Ziele – Aufgaben

Bibliotheksstrategie der Gemeindebücherei Gröbenzell 2019-2024

Rahmen von Kindergartenführungen Bilderbuchkinos für rund **260 Kinder** gezeigt.

- **Vorlesen & Basteln**

An insgesamt **13 offenen Terminen** wurde für rund **240 Kinder** vorgelesen und im Anschluss wurde gemeinsam gebastelt.

- **Büchereiführerschein für Vorschulkinder**

Die Aktion „Ich bin BibFit“ richtet sich an Vorschulkinder. In zwei aufeinanderfolgenden Veranstaltungen lernen sie, sich in der Bibliothek zurechtzufinden und das Medienangebot zu nutzen. Als Nachweis für die erworbenen Fähigkeiten erhalten die Kinder am Ende ihren persönlichen „Bibliotheksführerschein“. Im Jahr 2018 fanden insgesamt **26 Termine** statt für **162 Kinder**.

- **Lese-Kompass**

Die Aktion „Ich bin Bibfit – der Lese-Kompass“ wendet sich an Kinder im ersten und zweiten Grundschuljahr. In zwei Besuchen pro Schuljahr lernen sie die Bücherei und ihre Medienaufstellung kennen. Zum Abschluss erhält jedes Kind eine Urkunde. An insgesamt **31 Terminen** haben **311 Kinder** teilgenommen und erhielten ihren Lesekompass.

- **Kamishibai**

Ein Kamishibai ist ein Erzähltheater. Es besteht aus einem Wechselrahmen gefüllt mit Bildern und Flügeltüren. Die Bilder werden im Rahmen betrachtet und nacheinander wieder heraus gezogen. Im Rahmen von Kindergartenführungen wurden an **5 Terminen 123 Kindern** Kamishibais vorgeführt.



Abbildung 9: Kinderveranstaltungen in der Bücherei.

Visionen – Ziele – Aufgaben

Bibliothekstrategie der Gemeindebücherei Gröbenzell 2019-2024

Neben diesen Veranstaltungen führt die Gemeindebücherei noch Kindertheater, Lesungen oder Spielstunden durch. Besonders beliebt sind Aktionstage, wie z.B. der Star-Wars-Tag oder das Buntfest. Ebenfalls unterstützt die Bücherei den Vorlesewettbewerb des Gymnasiums.

Hauptziel der durchgeführten Kinder-Veranstaltungen ist neben der Lese- und Medienförderung auch die intensive Zusammenarbeit mit Schulen und Kindergärten. Ebenso sollen durch die offenen Angebote Eltern, Verwandte, Freunde, etc. dazu angeregt werden, öfters und intensiver die Medienkompetenzen ihrer **Kinder zu schulen.**

Neben den Kinderveranstaltungen werden ebenfalls vereinzelt Veranstaltungen für Erwachsene angeboten. Wie nachfolgende Grafik zeigt, ist auffällig, dass das Veranstaltungsangebot in den letzten Jahren schwankend war. Im Jahr 2018 wurden so viele Veranstaltungen, wie nie zuvor, durchgeführt. Dennoch ist das Angebot überwiegend auf Kinder ausgerichtet. Dies liegt zum einen daran, dass in Gröbenzell bereits ein hohes kulturelles Angebot vorhanden ist, zum anderen am geringen Veranstaltungsetat der Bücherei.

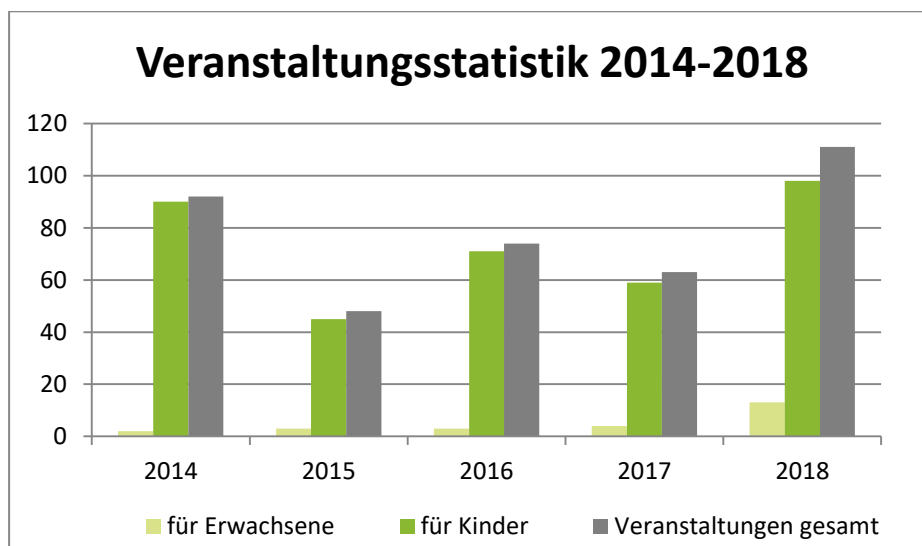


Abbildung 10: Veranstaltungsstatistik 2014-2018.

Insgesamt haben 2018 **1.706 Besucher** an den Veranstaltungen teilgenommen. Im Durchschnitt haben **15,37 Besucher** pro Veranstaltung teilgenommen. Es lässt sich nicht ermitteln, ob sich die Anzahl der Veranstaltungsbesucher in den Jahren verändert hat, da diese Zahlen erst seit 2018 erhoben werden.

durchschnittlich
15 Besucher pro
Veranstaltung

Es gilt zu prüfen, ob eine Notwendigkeit für den Ausbau im Bereich „Veranstaltungen für Erwachsene“ besteht.

2.5.4 Nutzer- und Besucherzahlen

Die Zahl der aktiven Nutzer, also der Kunden, die mind. 1mal die Bücherei genutzt haben, sind im Zeitraum relativ stabil. Sie bewegen sich im Bereich der 2.000er-Marke.

stabile Nutzer- und
Neuanmeldungs-
zahlen

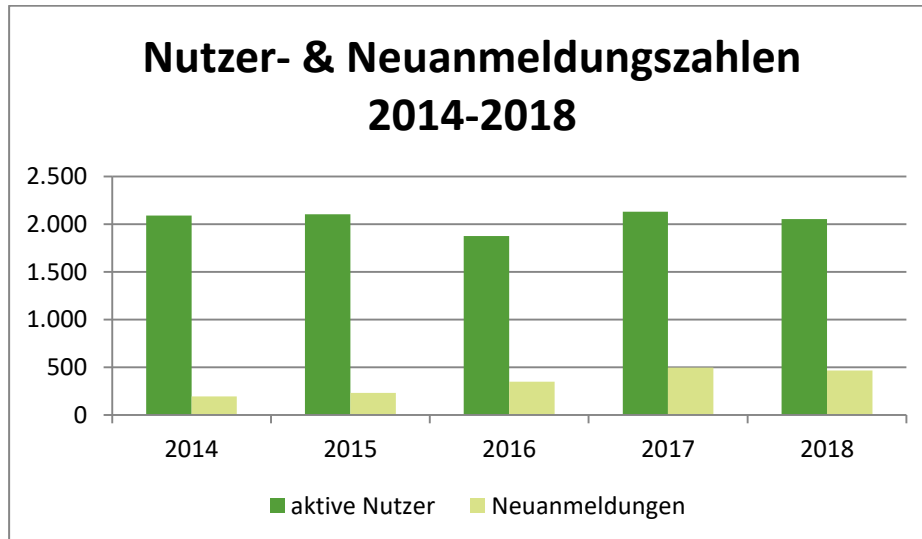


Abbildung 11: Nutzer- und Neuanmeldungen.

Die **Neuanmeldungen** schwanken zwischen **200 und 400 Neuanmeldungen pro Jahr**.

Den Großteil der aktiven Nutzer stellt der Anteil der Kinder bis 12 Jahre mit rund **48,5%** dar. Danach folgen Kunden zwischen 18 und 59 Jahren mit **25,7%**, dann Kunden ab 60 Jahren mit ca. **13,4%**, danach Jugendliche mit rund **9,8 %** und die Institutionen mit **2,6%**. Familienausweise werden nicht angeboten.

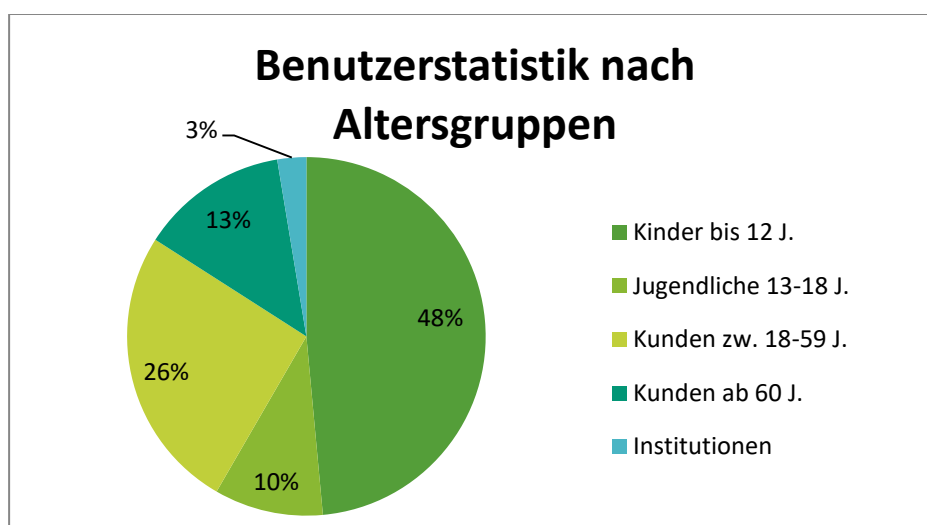


Abbildung 12: Benutzerstatistik nach Altersgruppen.

Die meisten Nutzer der Gemeindebücherei Gröbenzell haben ihren Wohnsitz auch im Ort selbst. **1.803 Kunden** wohnen in Gröbenzell. Danach folgen

Visionen – Ziele – Aufgaben

Bibliotheksstrategie der Gemeindebücherei Gröbenzell 2019-2024

Nutzer aus München, Puchheim und Olching. Die restlichen Kunden kommen überwiegend aus dem Landkreis Fürstenfeldbruck.



Abbildung 13: Benutzerstatistik nach Wohnort.

Betrachtet man die Verteilung nach Geschlechtern, fällt auf, dass die Kunden überwiegend weiblich sind. Die Bücherei hatte im Jahr 2018 **1.339 weibliche** und **714 männliche Kunden**. D.h. dass rund **63,5%** der Kunden weiblich sind und nur **33,9%** männlich. Die restlichen **2,6%** entfallen auf Institutionen.

Die **Besucherzahlen** lagen in den Jahren 2014-2018 zwischen knapp **37.000** und **knapp 39.000** Besuchern pro Jahr. Im Jahr 2015 und im letzten Jahr, 2018, gab es Rückgänge bei den Nutzerzahlen, was an vermehrten Schließzeiten, der schlechten Aufenthaltsqualität oder an einem wenig attraktiven Angebot liegen könnte.

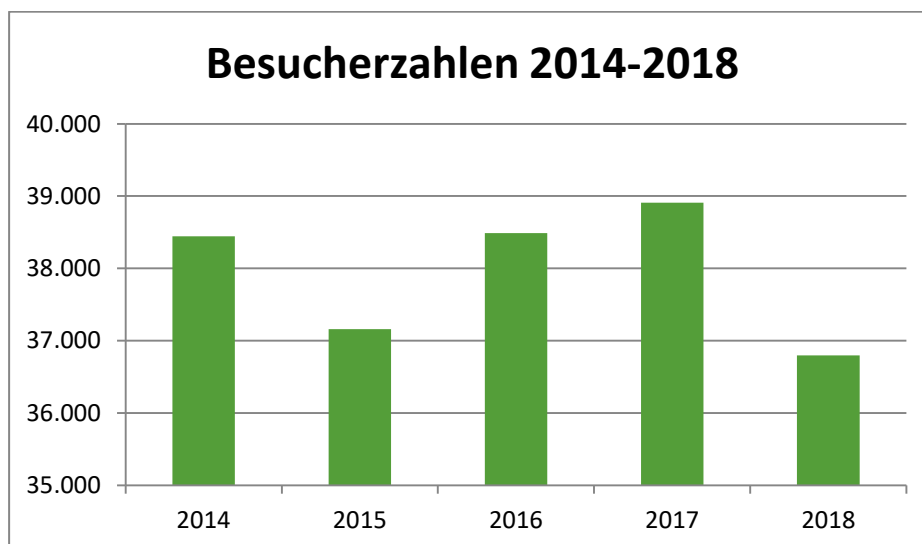


Abbildung 14: Besucherzahlen 2014-2018.

Nach bibliothekarischen Richtwerten bewegt sich die Gemeindebücherei Gröbenzell, was die Besucherzahlen angeht, eher im **schlechten bis mittleren Bereich**. Als Indikator für die Akzeptanz des Angebots wird folgendes vom BID angegeben:

stabile, aber eher schlechte Besucherzahlen

Visionen – Ziele – Aufgaben

Bibliotheksstrategie der Gemeindebücherei Gröbenzell 2019-2024

„Die Bibliothek erzielt jährlich mindestens 3.000 physische Besuche je 1.000 Einwohner ihres Einzugsgebiets.“¹²

Nach diesen Vorgaben müsste die Bücherei mindestens **60.000 Besuche pro Jahr** erzielen.

Die Besucherzahlen sind seit Ende 2018 wieder leicht ansteigend. Dies lässt sich darauf zurückführen, dass man versucht hat, die Aufenthaltsqualität in der Bücherei mit der Schaffung von Platz, Raum und Licht für gemütliche Lesecken zu verbessern.

Grundsätzlich lässt sich durch Beobachtung allerdings feststellen, dass sich mehr Besucher länger in der Bücherei aufhalten, um zu lernen, sich mit anderen Menschen zu treffen und auszutauschen, zu spielen oder zu lesen. Dies bedeutet, dass sich die Bücherei immer mehr von der reinen Ausleihstätte hin zu einem Aufenthaltsort wandelt.

Um Besucher-, Nutzer- und Neuanmeldungen zu halten bzw. zu steigern, muss sowohl das Angebot als auch die Aufenthaltsqualität verbessert werden.

2.6 Personal & Finanzen

Gut ausgebildetes Personal ist die Grundlage für jede zielgerichtete Bibliotheksarbeit. Hierbei sind die qualifizierte Aus- und Weiterbildung von fundamentalem Wert für jede Bücherei. Auch die personelle Ausstattung, d.h. das zur Verfügung stehende Personal für Öffnungszeiten, Kundenberatung, Veranstaltungsvorbereitung und -durchführung, die Medienbeschaffung, -erschließung und -bearbeitung, usw., spielen eine wichtige Rolle im Bibliotheksalltag.

Neben dem Personal muss auch die finanzielle Ausstattung der Bücherei gewährleistet sein, um den Anforderungen der Kunden gerecht zu werden.

2.6.1 Personal

Das Personal besteht momentan aus **7 Personen**, darunter 3 Bibliothekare, 1 kirchliche Büchereiassistentin, 1 in Ausbildung zur kirchlichen Büchereiassistentin und 2 angelernte Kräfte.

Insgesamt verfügt die Bücherei über 169,25 Personalstunden pro Woche. Dies entspricht **4,3 Vollzeitstellen**.

7 Personen mit
insgesamt 169,25
Wochenstunden =
ca. 4,3
Vollzeitstellen

¹² Vgl. BID – Bibliothek & Information Deutschland. 21 gute Gründe für gute Bibliotheken: Grundlagen für gute Bibliotheken – Leitlinien für Entscheider, 2009, S. 5.

Visionen – Ziele – Aufgaben

Bibliotheksstrategie der Gemeindebücherei Gröbenzell 2019-2024

Tabelle 6: Personalstunden aller Büchereiangestellten.

Angestellte	Stunden
Bibliothekar, Leitung	39
Bibliothekar, stellv. Leitung	39
Bibliothekar	21,5
Kirchl. Büchereiassistentin	25,25
Kirchl. Büchereiassistentin in Ausbildung	23,5
Angelernte	10,5
Angelernte (seit 1.5.19)	10,5
Gesamt	169,25

Dabei ist der Personalbedarf nicht gedeckt. Bibliotheken sind Dienstleistungseinrichtungen, die in hohem Maße personengebunden Services erbringen. Eine angemessene personelle Ausstattung ist deshalb unabdingbar.

Nach Naumann und Umlauf¹³ kann man den Personalbedarf so berechnen:

Summe aller Mitarbeiterstunden (=Wochenöffnungsstunden x benötigte Arbeitsplätze im Publikumsbereich) x 3,334 = Personalbedarf pro Woche

Das bedeutet für die Gemeindebücherei Gröbenzell:

25 Wochenöffnungsstunden x 3 Arbeitsplätze an Verbuchungstheke und Infoplatz = 75 Mitarbeiterstunden

75 Mitarbeiterstunden x 3,334 = 250,05 Stunden pro Woche

250,05 / 39 Wochenstunden = 6,41 Vollzeitstellen

Laut der Berechnung hat die Bücherei eindeutig zu wenig Personal und braucht mindestens 2 Vollzeitstellen mehr.

Ebenfalls wichtig ist es, das Personal regelmäßig weiterzubilden und zu schulen. Der BID empfiehlt, dass für die fachliche Weiterqualifikation jährlich mindestens **3% der verfügbaren Arbeitstage pro Mitarbeiter** investiert werden (also 6 Arbeitstage bei 5 Tage Woche = 46,8 Std. bei 39 Std.-Woche).¹⁴ 2018 wurde das gesamte Personal **lediglich 56 Stunden im Jahr** geschult. 2016 und 2015 lag die Stundenanzahl noch niedriger (2016: 38 Std., 2015: 49 Std.). Laut der Empfehlungen des BID hätten 2018 allen Mitarbeitern **184,5 Std.** zur Verfügung gestanden, also rund 70% mehr als durchgeführt wurde. Damit dies zukünftig umgesetzt werden kann, müssen dementsprechend finanzielle Mittel bereitgestellt werden.

**mind. 2,1
Vollzeitstellen
fehlen**

**Personal wird über
120 Std. im Jahr zu
wenig geschult**

¹³ Vgl. Naumann/Umlauf: Erfolgreiches Management in Bibliotheken (2002ff.). Hans-Christoph Hobohm, Konrad Umlauf (Hrsg.) Loseblatt-Ausg. Hamburg: Dashöfer, Abschnitt 4/3.

¹⁴ Vgl. BID – Bibliothek & Information Deutschland. 21 gute Gründe für gute Bibliotheken: Grundlagen für gute Bibliotheken – Leitlinien für Entscheider, 2009, S. 8.

Visionen – Ziele – Aufgaben

Bibliotheksstrategie der Gemeindebücherei Gröbenzell 2019-2024

Es besteht dringend Personalbedarf. Ebenso muss das bestehende Personal intensiv geschult und weitergebildet werden.

2.6.2 Finanzen

Die Gemeinde Gröbenzell arbeitet im Rahmen des sog. Budgetierungsmodells, d.h. Erträge und Aufwendungen werden gegengerechnet. Insgesamt stehen im Jahr 2019 der Bücherei **30.600€** zur Verfügung. Die Erträge wurden mit **15.300€** veranschlagt. Die Erträge setzen sich aus Benutzungsentgelten und Säumnisgebühren sowie Fördermitteln zusammen.

Die Aufwendungsbeträge sind in Aus- und Fortbildungskosten, Kosten für Büromaterial, Medienkosten sowie einen Veranstaltungsetat aufgliedert.

Tabelle 7: Finanzen nach Etatstellen.

Etatstellen	Finanzmittel
Medien	23.500€
Büromaterial	1.200€
Veranstaltungen	3.500€
Aus- und Fortbildungskosten	1.000€
übrige Dienst-, Sachleistungen	1.400€

Wie bereits im Kapitel „Medien / Bestandsgröße und Erneuerungsquote“ (S. 9f.) beschrieben sind die Finanzmittel für den Medienetat zu gering. Dies zeigt sich auch eindeutig im Vergleich mit anderen Bibliotheken der gleichen Einwohnergröße (Durchschnittswerte Bayern für Kommunen mit Einwohnergröße 10.000-20.000 Einwohner: 29.560€).

Der Etat für Büromaterialien ist ebenfalls sehr gering. In diesen Bereich fallen Kosten für die Medienbearbeitung, d.h. zum Beispiel für Folien, Etiketten, Hüllen, etc. So kostet zum Beispiel die **Follierung eines Buches durchschnittlich 2,30€**. Geht man davon aus, dass momentan im Jahr ca. 2.000 Medien angeschafft werden und davon lediglich **1.000 Bücher** Folie benötigen, sind dies bereits Kosten in Höhe von **2.300€**. Auch gehören hierzu die notwendigen bibliothekarischen Hilfsmittel, wie der bibliothekarische Informationsdienst, der für die Medienbeschaffung unablässig ist. Dieser kostet in der kleinsten Variante jährlich **650€** und verschlingt so fast die Hälfte des zur Verfügung stehenden Etats. Ebenfalls zu verrechnen sind Mitgliedsbeiträge u.a. für den St. Michaelsbund.

In den Veranstaltungsetat werden alle Materialien verrechnet, die für Veranstaltungen jeglicher Art benötigt werden. Hierzu zählen zum Beispiel Bastelmaterialien, Honorare für Autoren oder Theater, Versorgung von Künstlern und Gästen, Materialien für den Büchereiführerschein und Lese-Kompass, Neuanschaffung von Bilderbuchkinos oder Kamishibais, etc. Die Bücherei führt jährlich ca. 100 Veranstaltungen durch. Dies bedeutet, dass

zu geringer
Medienetat

Etat für
Büromaterialien zu
gering

Veranstaltungsetat
für qualitative
Veranstaltungen zu
gering

Visionen – Ziele – Aufgaben

Bibliotheksstrategie der Gemeindebücherei Gröbenzell 2019-2024

lediglich **10€ pro Veranstaltung** zur Verfügung stehen. Im letzten Jahr haben **1.706 Gäste** Veranstaltungen besucht. D.h. der Bücherei standen **pro Gast** im letzten Jahr knapp **0,59€** zur Verfügung. Alle Veranstaltungen der Gemeindebücherei Gröbenzell sind kostenlos.

Um ein qualitativ hochwertiges Programm anzubieten ist der Etat definitiv zu gering. Auch hier müssen die finanziellen Mittel deutlich erhöht werden.

Momentan stehen der Bücherei für die qualifizierte Aus- und Weiterbildung der Mitarbeiter 1.000€ jährlich zur Verfügung. Wenn Mitarbeiter nach der vorgegebenen Stundenanzahl jährlich geschult werden, wären lediglich **5,42€ pro Fortbildungsstunde** verfügbar (1.000€ / 184,5 Std. = 5,42€). Dies bedeutet, dass qualitativ hochwertige Fortbildungen bzw. Fortbildungen, die Anreiskosten beinhalten, nicht umsetzbar sind. Auch in diesem Bereich ist es also dringend notwendig, das momentane Budget aufzustocken.

**Ausgaben pro
Veranstaltung:**

10€

Ausgaben pro Gast:

0,59€

**Etat pro
Fortbildungsstunde:**

5,42€

**Für qualitative Bibliotheksarbeit ist es dringend notwendig, die
finanziellen Mittel in allen Bereichen zu erhöhen:**

Medienetat: 50.000€

Büromaterial: 8.000€

Veranstaltungsetat: 10.000€

Aus- und Fortbildungsetat: 5.000€

3 Umfeldanalyse

Die Umfeldanalyse dient dazu, die Gemeindebücherei Gröbenzell in der Kommune richtig zu platzieren und einzuordnen. Aspekte wie die Altersstruktur, Bevölkerungsentwicklung oder bestimmte Merkmale verdeutlichen die Aufgaben und Ziele der Kommune und helfen somit auch, die Aufgaben und Ziele der Bücherei zu definieren.

3.1 Der Ort Gröbenzell – Gartenflair, Fair Trade-Gemeinde und keine Stadt!

Gröbenzell ist eine Gemeinde im oberbayerischen Landkreis Fürstentfeldbruck und liegt etwa 16 Kilometer nordwestlich des Münchner Stadtzentrums am Rande des Graßlfinger / Dachauer Moses. Auf einer Fläche von 6,3 km² leben derzeit ca. 20.000 Bürgerinnen und Bürger. Die Gemeinde Gröbenzell gehört damit zu den am dichtesten besiedelten Gemeinden Deutschlands und ist bezüglich der Einwohnerzahlen die größte Gemeinde des Landkreises Fürstentfeldbruck ohne Stadtrecht.¹⁵ Der östliche Ortsrand grenzt direkt an den Münchner Stadtteil Lochhausen. Im Norden und Westen grenzt Gröbenzell an die Gemeinde Olching, im Süden an die Gemeinde Puchheim.



Abbildung 15: Lageplan Gröbenzell und Nachbargemeinden.

Die Gemeinde Gröbenzell bietet wegen ihrer familienfreundlichen Struktur und dem sog. Gartenstadtcharakter einen attraktiven Lebensraum, sowie die direkte Nähe zu München.¹⁶ Durch die Nähe zur Autobahn, die schnelle Erreichbarkeit des Münchner Flughafens sowie die zentral gelegene, direkte Anbindung an das S-Bahnnetz ist eine schnelle Verbindung zum Zentrum von München oder anderen Zielen gewährleistet. Daneben zeichnet sich Gröbenzell durch eine hohe Kaufkraft der ansässigen Bevölkerung und der

¹⁵ Vgl. Gemeinde Gröbenzell: Unser Ort – Daten, Zahlen, Fakten, verfügbar unter: <https://www.groebenzell.de/startseite/unser-ort.html> [21.06.2019].

¹⁶ Vgl. Gemeinde Gröbenzell: Gröbenzell im Portrait, 2016, S. 56.

Visionen – Ziele – Aufgaben

Bibliotheksstrategie der Gemeindebücherei Gröbenzell 2019-2024

gesamten Region aus, die zu einem hohen Kundenpotential für die Unternehmen führt.¹⁷

Im Juli 2013 wurde Gröbenzell als erste Gemeinde im Landkreis Fürstfeldbruck zur Fair-Trade-Gemeinde ernannt.¹⁸ Dies bedeutet, dass die Gemeinde versucht, den Fair-Trade-Gedanken nicht nur selbst zu leben, sondern auch aktiv in die Bevölkerung zu tragen. So werden z.B. Produkte, wie Kaffee oder Schokolade überwiegend von fair gehandelten Betrieben erworben, Vereine, Schule und Kirchen beteiligen sich aktiv an Projekten und es wird immer wieder mit Aktionen und intensiver Öffentlichkeitsarbeit darauf aufmerksam gemacht.



3.2 Geschichte

Die politische Gemeinde Gröbenzell entstand 1952 aus Ortsteilen der Landeshauptstadt München sowie der umliegenden Gemeinden Puchheim, Olching und Geiselbullach. Die Geschichte der „Siedlung Gröbenzell“ reicht jedoch wesentlich weiter zurück. Während des 30-jährigen Krieges (1633) wurde das damalige Gröbenhüterhaus in eine Zollstelle umgewandelt. Die eigentliche Entwicklung Gröbenzells begann erst um die vorletzte Jahrhundertwende, als die wenigen Häuser im Moos eine eigene Bahnstation erhielten. 1962 zählte Gröbenzell erst 7.000 Einwohner. Die Expansion der Landeshauptstadt und die verkehrsgünstige Lage Gröbenzells zu den Arbeitsplätzen in München führten zu einem gewaltigen Zuzug.¹⁹

Am 3. April 2011 entschieden die Wahlberechtigten in einem Bürgerentscheid darüber, ob Gröbenzell, ähnlich wie die Nachbargemeinden Olching und Puchheim den Stadtstatus anstreben soll. Die Bürger entschieden sich mit über 63% gegen die Erhebung zur Stadt.²⁰

Das Gröbenzeller Wappen zeigt zwei rote Blumen, einen Bach und weiß-blaue Balken. Die **roten Blumen** symbolisieren Gröbenzell als Gartenstadt. Der **Bach** in der Mitte des Wappens stellt den Verlauf des Gröbenbachs dar. Die **weiß-blauen Balken** erinnern an die Zollschranke.²¹

1560: Errichtung des Gröbenhüterhauses

1633: Umwandlung des Gröbenhüterhauses in Zollstelle

1898: Errichtung eines Bahn-Haltepunkts

1952: Gemeindegründung



3.3 Politik und Ortsentwicklung

Die Gemeinde Gröbenzell fördert seit 2016 im Rahmen der Erstellung des Konzepts „ISEK - Integriertes Städtebauliches Entwicklungskonzept“ die Entwicklung der Kommune. Mit der Erstellung soll ein langfristiges Konzept erarbeitet werden, was den Ort und sein Zentrum stärkt. Ebenfalls entwickelt das Konzept Maßnahmen zur Anbindung von abgelegenen Wohngebieten an

Entwicklung eines Städtebaulichen Entwicklungskonzepts

¹⁷ Vgl. ebd.

¹⁸ Vgl. Agenda 21 Gröbenzell: Fairtrade Gemeinde, verfügbar unter: <https://www.fairtrade-groebenzell.de/fairtrade-groebenzell/fairtrade-gemeinde-groebenzell/> [21.06.2019].

¹⁹ Vgl. Gemeinde Gröbenzell: erlebe Gröbenzell im Wandel, 2014, S. 6ff.

²⁰ Vgl. Setzwein/Eisenkolb: Gröbenzell bleibt Gemeinde, 2011, verfügbar unter: <https://www.sueddeutsche.de/muenchen/fuerstfeldbruck/groebenzell-buergerentscheid-groebenzell-bleibt-gemeinde-1.1080836> [21.06.2019].

²¹ Vgl. Gemeinde Gröbenzell: Unser Ort – Wappenbeschreibung, verfügbar unter: <https://www.groebenzell.de/startseite/unser-ort/wappenbeschreibung.html> [21.06.2019].

Visionen – Ziele – Aufgaben

Bibliotheksstrategie der Gemeindebücherei Gröbenzell 2019-2024

den Ortskern.²² Im Juni 2016 wurde die Gemeinde Gröbenzell in die Städtebauförderung „Programm Aktive Stadt- und Ortsteilzentren“ aufgenommen. Eine aktive Bürgerbeteiligung wurde durch Planungsworkshops vorangetrieben. Im Juli 2019 wurde der Abschlussbericht hierzu der Gemeinde vorgelegt und vom Gemeinderat beschlossen. Hierbei geht es um die Entwicklung, Sanierung und Belebung von ausgezeichneten Flächen im Ortszentrum. Auch die Gemeindebücherei wird in diesem Entwurfskonzept mit geplanten Änderungen erwähnt. Die geplanten Entwicklungen werden auf Dauer auch die Angebote der Gemeindebücherei betreffen. Inwieweit wird sich in der genaueren Planung und Umsetzung zeigen.

Seit dem 01.01.2016 ist die Gemeinde Gröbenzell Mitglied des Vereins „Arbeitsgemeinschaft fahrradfreundliche Kommunen in Bayern“ (AGFK Bayern e.V.). Im Rahmen des ISEK wurde die Erstellung eines Radverkehrskonzepts angeregt. Innerhalb von drei Bürgerbeteiligungsprozessen im Jahr 2018 wurden Ergebnisse erarbeitet. Die Vorstellung der Maßnahmen erfolgt im Juli 2019. Das Radverkehrskonzept soll den Radverkehr in Gröbenzell stärken. Momentan gibt es bereits vier Fahrradstraßen.²³

Um die E-Mobilität im Landkreis zu fördern, hat die Gemeinde 2018 zwei Elektroladesäulen mit Anschlüssen für je zwei E-Autos errichtet. Ebenfalls wurde für die Gemeinde ein E-Auto angeschafft.²⁴

Die Kommune ist seit 2017 Mitglied im Verein „Dachauer Moos e.V.“. Der 1995 gegründete Verein Dachauer Moos e.V. hat zum Ziel, den Landschaftsraum Dachauer Moos gemeindeübergreifend in seiner natürlichen Vielfalt zu erhalten, sein Potential an seltenen Tier- und Pflanzenarten zu stärken, seine natürlichen und kulturhistorischen Schätze wieder in Wert zu setzen und für die Bewohner der Region erlebbar zu machen.²⁵

Entwicklung eines
Radverkehrskonzepts

Förderung von
E-Mobilität



²² Vgl. Gemeinde Gröbenzell: Leistungsbild für die Erarbeitung eines Integrierten städtebaulichen Entwicklungskonzepts im Rahmen der Städtebauförderung, bzw. Erarbeitung eines Ortsentwicklungskonzepts unter Beachtung gesamtgemeindlicher Bezüge, 2016, verfügbar unter: https://www.groebenzell.de/fileadmin/content/PDF/Bauamt/ISEK/Leistungsbild_ISEK_Groebenzell.pdf [21.06.2019].

²³ Vgl. Gemeinde Gröbenzell: Bürgerversammlung 2018, 2018, verfügbar unter: https://www.groebenzell.de/fileadmin/content/PDF/Veranstaltungsliste/2018/Prasentation_Buergerversammlung_2018.pdf [21.06.2019].

²⁴ Vgl. ebd.

²⁵ Vgl. Gemeindeverwaltung Gröbenzell / Fürstenfeldbrucker Tagblatt: Gröbenzell im Blick – Beitritt zum „Dachauer Moos“, 45/2017, verfügbar unter: https://www.groebenzell.de/fileadmin/content/PDF/Groebenzell_im_Blick/2017/Groebenzell_im_Blick_im_Februar_2017.pdf [21.06.2019]

Visionen – Ziele – Aufgaben

Bibliotheksstrategie der Gemeindebücherei Gröbenzell 2019-2024

Ebenfalls seit 2017 ist Gröbenzell Mitglied der „WestAllianz“, einem Zusammenschluss von sieben Gemeinden. Sie machen sich stark für eine gemeinsame Problemlösung, den gemeinsamen Erfahrungsaustausch, ein gemeinsames Standortmarketing und für gemeinschaftliche Projekte.²⁶



Agenda-21-
Gemeinde

Gröbenzell ist seit dem Jahr 2000 die erste Agenda-21-Gemeinde im Landkreis Fürstentum. Die Agenda 21 ist ein offenes Forum für Gröbenzeller Bürger. Ziel ist es, Aktionen und Gemeindeaktivitäten in der Kommune anzustoßen, die der Umwelt aber auch den Menschen nützen. Über allem schwebt außerdem der Grundsatz der Nachhaltigkeit.²⁷ Besonders in Bezug auf die Visionen und Ausrichtung der Gemeindebücherei Gröbenzell, ist die Agenda 21 in ihrer Ausrichtung ein wichtiger Leitfaden und möglicher Kooperationspartner.

Die Grünstreifen an den Straßen werden in Gröbenzell überwiegend von sog. „Grünpaten“ gepflegt. Diese Aktion gibt es bereits seit 2007. Von insg. 21.000 m² Straßenbegleitgrün werden ca. 1.600 m² offiziell von Anwohnern gepflegt (weitere inoffiziell). Insgesamt hat Gröbenzell mittlerweile 105 Paten.²⁸

Grünpaten für
Straßenbegrünung

All diese Faktoren verdeutlichen, dass der Schwerpunkt der Gemeinde in den Themenbereichen Nachhaltigkeit, Umweltschutz und Gemeinschaft liegt. Es gibt zahlreiche Maßnahmen, die auf die Stärkung des Umweltbewusstseins abzielen, wie z.B. das Radverkehrskonzept. Die Zusammenschlüsse in verschiedenen Vereinigungen, wie z.B. in der WestAllianz oder der Agenda 21, verdeutlichen die aktive Vernetzung der umliegenden Gemeinden, der Bürger und der Kommunalpolitik. Diese Strukturen beeinflussen auch die Büchereiarbeit und somit auch die zukünftige Ausrichtung der Bibliothek.

Die Kommune Gröbenzell zeichnet sich v.a. durch die Themen Nachhaltigkeit, Umwelt und Natur aus. Diese Bereiche ziehen sich durch fast alle Aktivitäten der Gemeinde und sind dementsprechend auch für die Büchereiarbeit essenziell.

²⁶ Vgl. WestAllianz: Willkommen, o.J., verfügbar unter: <https://www.westallianz-muenchen.de/westallianz> [21.06.2019].

²⁷ Vgl. Agenda21 Gröbenzell : Leitbild, 2019, verfügbar unter: <https://www.a21-groebenzell.de/agenda-21/> [21.06.2019].

²⁸ Vgl. Gemeinde Gröbenzell: Bürgerversammlung 2018, 2018, verfügbar unter: https://www.groebenzell.de/fileadmin/content/PDF/Veranstaltungsliste/2018/Prasentation_Buergerversammlung_2018.pdf [21.06.2019].

3.4 Finanzlage der Kommune

Laut dem Vorbericht zum Haushaltsplan der Gemeinde Gröbenzell für das Haushaltsjahr 2019 kann die allgemeine Finanzsituation der Gemeinde aufzeigen, dass ein ordentlicher Haushalt 2019 aufgestellt werden kann, auch wenn deutlich darauf hingewiesen wird, dass die Ergebnisse in den vergangenen Jahren besser waren.²⁹

Aufgrund der vielen Bautätigkeiten der Gemeinde (z.B. Neubau des Rathauses), welche im Wesentlichen auf die kommunale Infrastruktur ausgerichtet sind, ist jedoch zu beachten, dass wegen ausbleibender Einnahmen und höherer Mittelabflüsse für laufende Maßnahmen nicht alle Umsetzungen von Bauvorhaben in den Jahren 2019-2021 möglich sind.³⁰ Dies bedeutet, dass Projekte in der Priorisierung überdacht und zum Teil zurückgestellt werden müssen.

Für die Bücherei ergibt sich daraus, dass die Umsetzung von größeren Projekten im Rahmen von Sanierungen, baulichen Veränderungen, Um- oder Neubauten, etc., erst mittel- bis langfristig realistisch ist.

Die Gemeinde Gröbenzell ist eine finanzstarke Kommune, die momentan viele Bauprojekte vorantreibt. Dementsprechend bedeutet dies für die Bücherei, mittel- bis langfristige Projekte zu planen.

**grundsätzlich stabile
Finanzlage**

**durch viele
Bauprojekte sind die
finanziellen Mittel bis
2021 erschöpft**

²⁹ Vgl. Kamp, Gregor: Vorbericht zum Haushaltsplan der Gemeinde Gröbenzell für das Haushaltsjahr 2019, 2018, verfügbar unter:
https://www.groebenzell.de/fileadmin/content/PDF/Finanzen/Haushalt_2019/20181210_-_2_-_Haushaltsvorbericht_2019.pdf, S. 16 [21.06.2019].

³⁰ Vgl. ebd., S. 17.

3.5 Bevölkerung

3.5.1 Bevölkerungsentwicklung, Altersstruktur, demographischer Wandel

Die Bevölkerung in Gröbenzell nimmt seit Bestehen der Gemeinde stetig zu. Seit 2011 stieg die Bevölkerungszahl langsam von rund 19.000 Einwohnern auf fast 20.000 Einwohner im Jahr 2017.³¹ Die Bevölkerungsprognose des Bayerischen Landesamts für Statistik prognostiziert für das Jahr 2034 ein Wachstum der Bevölkerung auf 22.200 Einwohner.³²

leicht steigende
Bevölkerungszahl

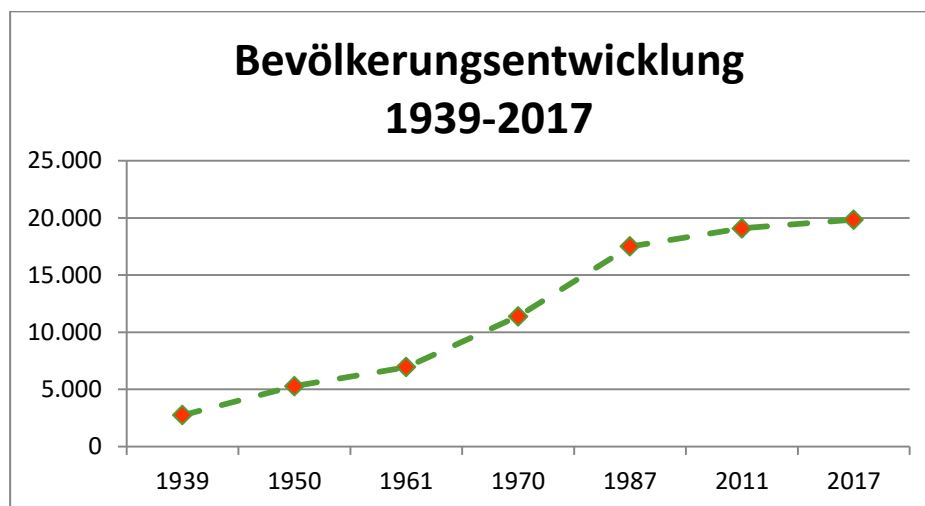


Abbildung 16: Bevölkerungsentwicklung 1939-2017.

Besonders interessant ist die Altersstruktur in der Kommune. Die nachfolgende Tabelle zeigt die Altersverteilung zum 31.12.2017.³³

Tabelle 8: Altersverteilung der Einwohner im Jahr 2017.

Alter von ... Jahren	Anzahl	in %
unter 6	1.015	5,1
6 bis unter 15	1.686	8,5
15 bis unter 18	597	3,0
18 bis unter 25	1.401	7,1
25 bis unter 30	933	4,7
30 bis unter 40	2.058	10,4
40 bis unter 50	2.803	14,1
50 bis unter 65	4.406	22,2
65 oder mehr	4.936	24,9
insgesamt	19.835	100

³¹ Vgl. Bayerisches Landesamt für Statistik: Statistik kommunal 2018 – Gemeinde Gröbenzell 09 179 126 – eine Auswahl wichtiger statistischer Daten, 2019, S. 6.

³² Vgl. Bayerisches Landesamt für Statistik: Demographie-Spiegel für Bayern – Berechnungen für die Gemeinde Gröbenzell bis 2034, 2016, S. 5.

³³ Vgl. Bayerisches Landesamt für Statistik: Statistik kommunal 2018 – Gemeinde Gröbenzell 09 179 126 – eine Auswahl wichtiger statistischer Daten, 2019, S. 6.

Visionen – Ziele – Aufgaben

Bibliotheksstrategie der Gemeindebücherei Gröbenzell 2019-2024

Rund **22%** sind zwischen **50 und 65 Jahren** alt, fast **25%** der Bevölkerung sind **älter als 65 Jahre**. D.h. dass **über 47% der Gröbenzeller Einwohner**, also fast die Hälfte, **älter als 50 Jahre** ist. Am geringsten ist die Bevölkerungsgruppe der Jugendlichen im Alter von 15 bis 18 in der Kommune vertreten. Das Durchschnittsalter hat sich seit 2008 von 44,5 Jahren auf 46 Jahren erhöht. Die Bevölkerung Gröbenzells veraltet somit zunehmend.

über 47% der
Gröbenzeller sind
älter als 50 Jahre

Allerdings lassen sich nach Prognosen auch weitere Entwicklungen für Gröbenzell feststellen. Die nachfolgende Tabelle zeigt die zu erwartende Entwicklung der Bevölkerung nach prozentualem Anteil.

Table 9: Bevölkerungsprognose aus Wegweiser Kommune bis 2030.

Altersgruppe in %-Verteilung an Gesamtbevölkerung	2012	2020	2025	2030
0-2-Jährige	2,4	2,5	2,5	2,4
3-5-Jährige	2,7	2,7	2,7	2,6
6-9-Jährige	3,8	3,8	2,9	3,9
10-15-Jährige	5,8	5,7	5,8	6,0
16-18-Jährige	3,0	3,0	2,9	3,0
19-24-Jährige	5,8	5,4	5,2	5,2
25-44-Jährige	23,3	22,7	22,4	21,8
45-64-Jährige	29,2	29,6	29,2	28,0
65-79-Jährige	18,9	16,0	15,2	16,7
über 80-Jährige	5,2	8,8	10,2	10,5

Hier lässt sich feststellen, dass der Anteil der 0-18-Jährigen an der Gesamtbevölkerung bis zum Jahr 2030 leicht steigt, es einen leichten Rückgang bei der mittleren Altersgruppe gibt und sogar einen Rückgang in der Altersgruppe 65-79 Jahren. Dafür verdoppelt sich der Wert der über 80-Jährigen. Nachfolgende Grafik stellt dies nochmals anschaulich dar.

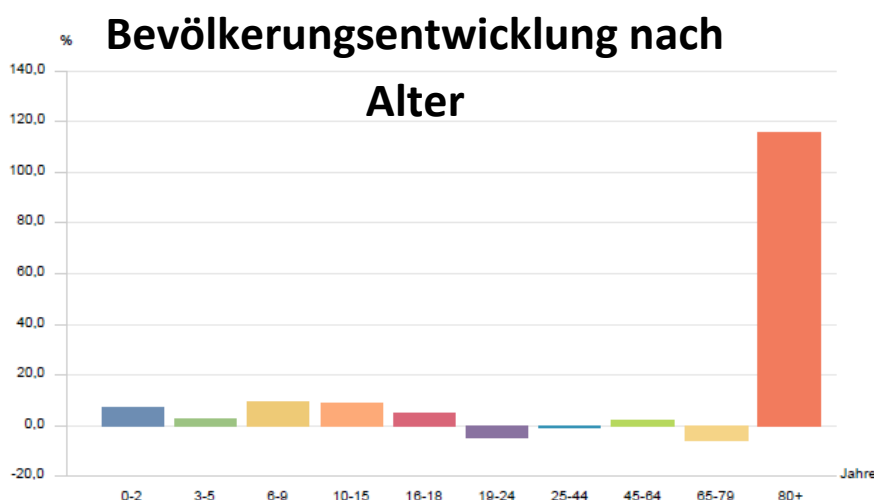


Abbildung 17: Bevölkerungsentwicklung nach Alter.

Visionen – Ziele – Aufgaben

Bibliothekstrategie der Gemeindebücherei Gröbenzell 2019-2024

Dies bedeutet für die Gemeindebücherei weiterhin die Schwerpunktsetzung bei den Kindern beizubehalten sowie die Überlegung, weitere Zielgruppen im Bereich der Generation 50+ zu definieren.

Vergleicht man die aktuellen Zahlen der Einwohner mit den Kundenzahlen der Bücherei, so fällt auf, dass die Kunden der Bücherei zu fast **56%** aus Kindern unter 15 Jahren bestehen. Diese Altersgruppe macht jedoch in der Gesamtbevölkerung lediglich **13,6%** aus.

Tabelle 10: Gegenüberstellung Bevölkerungs- und Kundenzahlen 2018.

Alter von ... Jahren	Anzahl in der Bevölkerung	in % Gesamtbevölkerung	Anzahl aktiver Kunden	in % alle Kunden
unter 6	1.015	5,1	194	9,5
6 bis unter 15	1.686	8,5	947	45,9
15 bis unter 18	597	3,0	87	4,2
18 bis unter 25	1.401	7,1	50	2,4
25 bis unter 30	933	4,7	25	1,2
30 bis unter 40	2.058	10,4	123	6,0
40 bis unter 50	2.803	14,1	188	9,1
50 bis unter 65	4.406	22,2	164	8,0
65 oder mehr	4.936	24,9	283	13,7
insgesamt	19.835	100	2.063	100

Auch fällt auf, dass die Gemeindebücherei zwar Menschen ab 50 Jahren erreicht, jedoch dieser Anteil noch ausgebaut werden kann. Obwohl diese Bevölkerungsgruppe **über 47%** der Einwohner Gröbenzells ausmacht, sind bisher **knapp 22%** der Kunden in diesem Alterssegment. Die beiden Tortendiagramme zeigen deutlich die unterschiedliche prozentuale Verteilung nach Alter.

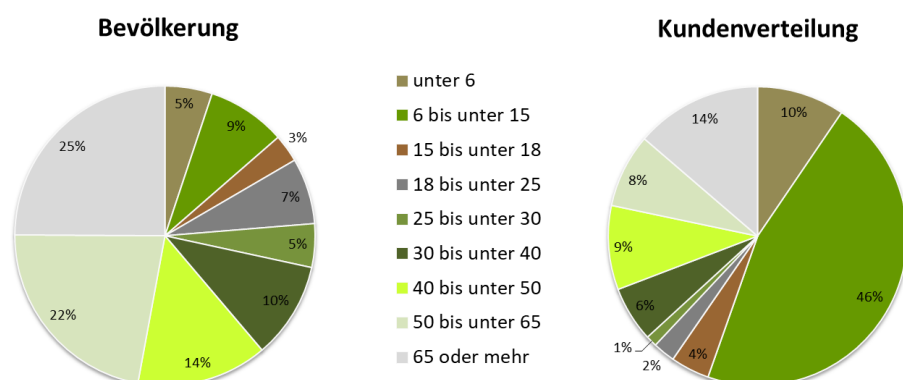


Abbildung 18: Bevölkerungs- und Kundenverteilung in Gröbenzell 2018.

Anhand der Datengrundlage zeigt sich, dass die Gemeindebücherei **lediglich 4,8%** der Bevölkerungsgruppe über 50 Jahre erreicht. Im Segment unter 15 Jahren erreicht die Bücherei **42%** der Bevölkerungsgruppe.

Visionen – Ziele – Aufgaben

Bibliotheksstrategie der Gemeindebücherei Gröbenzell 2019-2024

Tabelle 11: Prozentual erreichte Bevölkerung 2018.

Alter von ... Jahren	Anzahl in der Bevölkerung	Anzahl aktiver Kunden	%-erreichte Bevölkerung
unter 6	1.015	196	19,3
6 bis unter 15	1.686	947	56,2
15 bis unter 18	597	87	14,6
18 bis unter 25	1.401	50	3,6
25 bis unter 30	933	25	2,7
30 bis unter 40	2.058	123	6,0
40 bis unter 50	2.803	188	6,7
50 bis unter 65	4.406	164	3,7
65 oder mehr	4.936	283	5,7
insgesamt	19.835	2.063	10,4

Die Bücherei erreicht zwar über 42% der unter 15jährigen, aber nur knapp 5% der über 50jährigen am Ort.

An dieser Stelle gilt dringend zu prüfen, aus welchen Gründen die Bücherei von der **Altersgruppe 50+** nicht aufgesucht bzw. aktiv genutzt wird. Hierbei ist es notwendig sowohl räumliche Aspekte, wie zum Beispiel Barrierefreiheit, als auch Angebote zu überprüfen.

Es gilt zu prüfen, aus welchen Gründen die Bücherei von der Generation 50+ nicht aktiv genutzt wird, damit zukünftig auch diese Altersgruppe als Kunden gewonnen werden kann.

3.5.2 Lebensweise, Einkommenssituation & Bildungsstand

Laut statistischer Daten der Bertelsmann Stiftung gab es im Jahr 2017 **40% Einzelperson-Haushalte** in Gröbenzell und **29,7% Haushalte mit Kindern**. Die Zahl der Einzelperson-Haushalte ist seit 2015 leicht steigend und die der Haushalte mit Kindern leicht sinkend.³⁴ Dabei verfügten 2017 **über 80%** aller Gröbenzeller **über ein mittleres oder hohes Einkommen**.³⁵ Im Landkreis Fürstfeldbruck liegt dieser Wert bei **72,3%**, was zeigt, dass die Gröbenzeller Bürger im Vergleich zu anderen Kommunen sehr gut situiert sind.³⁶ Dieses hohe Einkommen spiegelt sich auch in der Bildung wieder. 2017 gab es **28,4% Hochqualifizierte**, also Personen mit einem akademischen Berufsabschluss, am Wohnort.³⁷ Im Vergleich dazu liegt der Landkreis Fürstfeldbruck mit **20,2%** niedriger.³⁸

³⁴ Vgl. Bertelsmann Stiftung: Wegweiser-Kommune – Statistische Daten: Soziale Lage (Gröbenzell), 2019, verfügbar unter: <http://www.wegweiser-kommune.de/statistik/groebenzell+soziale-lage+2015-2017+tabelle> [21.06.2019].

³⁵ Vgl. ebd.

³⁶ Vgl. Bertelsmann Stiftung: Wegweiser-Kommune – Statistische Daten: Soziale Lage (Gröbenzell / Fürstfeldbruck Landkreis), 2019, verfügbar unter: <http://www.wegweiser-kommune.de/statistik/groebenzell+soziale-lage+2015-2017+fuerstfeldbruck-lk+tabelle> [21.06.2019].

³⁷ Vgl. Bertelsmann Stiftung: Wegweiser-Kommune – Statistische Daten: Arbeit und Wirtschaft Qualifikation (Gröbenzell / Fürstfeldbruck Landkreis), 2019, verfügbar unter: <http://www.wegweiser-kommune.de/statistik/groebenzell+qualifikation+2015-2017+fuerstfeldbruck-lk+tabelle> [21.06.2019].

³⁸ Vgl. ebd.

Visionen – Ziele – Aufgaben

Bibliotheksstrategie der Gemeindebücherei Gröbenzell 2019-2024

Die **Beschäftigungsquote** lag im Jahr 2017 bei **59,8%** und ist seit 2015 stabil.³⁹ Deutschlandweit lag die Beschäftigungsquote laut statistischem Bundesamt bei 55,8%.⁴⁰ Auch die **Arbeitslosenquote** ist geringer als im deutschlandweiten Durchschnitt. In Gröbenzell lag die Quote 2017 bei **3,0%**,⁴¹ bundesweit bei 5,7%.⁴²

Auffällig ist auch, dass 2017 über **90% der Sozialversicherungsbeschäftigten ausgespendelt** sind. Dies bedeutet, dass nahezu die gesamte arbeitende Bevölkerung zu den gängigen Arbeitszeiten nicht am Ort ist. Rechnet man dieses Ergebnis auf die gesamte Bevölkerung, waren 2017 **54,1% Auspendler** und somit tagsüber nicht am Ort vertreten.⁴³

Die Mehrheit der Gröbenzeller Bürger verfügen über ein gutes Einkommen, es herrscht ein hohes Bildungsniveau und viele Bürger arbeiten nicht am Ort. Es gilt dementsprechend zu überlegen, inwieweit die Öffnungszeiten der Bücherei den Kundenbedürfnissen entsprechen.

3.5.3 Ausländer und Migranten

Laut Statistischem Bundesamt lebten 2017 rund **19,3 Millionen Menschen mit Migrationshintergrund** in Deutschland, **10,6 Millionen** waren **ausländische Bevölkerung** und über **112.000 Einbürgerungen** gab es im Jahr 2017.⁴⁴

2018 gab es in Gröbenzell **2.737 ausländische Einwohner**, darunter insgesamt **102 Nationen**. Das sind rund **13,8% der Gesamtbevölkerung** (deutschlandweit: ca. 12,8%). Davon waren lediglich 84 Personen in

13,8% der
Bevölkerung
Gröbenzells sind
ausländische
Einwohner

³⁹ Vgl. Bertelsmann Stiftung: Wegweiser-Kommune – Statistische Daten: Arbeit und Wirtschaft Beschäftigung (Gröbenzell / Fürstfeldbruck Landkreis), 2019, verfügbar unter: <http://www.wegweiser-kommune.de/statistik/groebenzell+beschaeftigung+2015-2017+fuerstfeldbruck-lk+tabelle> [21.06.2019].

⁴⁰ Vgl. Statista: Erwerbungsquote in Deutschland 1991-2018, 2019, verfügbar unter: <https://de.statista.com/statistik/daten/studie/2187/umfrage/entwicklung-der-erwerbsquote-in-deutschland/> [21.06.2019].

⁴¹ Vgl. Bertelsmann Stiftung: Wegweiser-Kommune – Statistische Daten: Soziale Lage (Gröbenzell), 2019, verfügbar unter: <http://www.wegweiser-kommune.de/statistik/groebenzell+soziale-lage+2015-2017+tabelle> [21.06.2019].

⁴² Vgl. Statista: Arbeitslosenquote in Deutschland im Jahresdurchschnitt von 2004 bis 2019, 2019, verfügbar unter: <https://de.statista.com/statistik/daten/studie/1224/umfrage/arbeitslosenquote-in-deutschland-seit-1995/> [21.06.2019].

⁴³ Vgl. Bertelsmann Stiftung: Wegweiser-Kommune – Statistische Daten: Arbeit und Wirtschaft Pendler (Gröbenzell), 2019, verfügbar unter: <http://www.wegweiser-kommune.de/statistik/groebenzell+pendler+2015-2017+tabelle> [21.06.2019].

⁴⁴ Vgl. Bundesamt für Migration und Flüchtlinge : MINAS – Atlas über Migration, Integration und Asyl, 2018, verfügbar unter: https://www.bamf.de/SharedDocs/Anlagen/DE/Publikationen/Migrationsatlas/migrationsatlas-2018-11.pdf?__blob=publicationFile [21.06.2019].

Visionen – Ziele – Aufgaben

Bibliotheksstrategie der Gemeindebücherei Gröbenzell 2019-2024

Unterkünften untergebracht.⁴⁵ Im Landkreis Fürstentfeldbruck lag der Ausländeranteil 2017 bei **13,7%**.⁴⁶

Laut Arbeitskreis Asyl leben in Gröbenzell derzeit über **100 Asylbewerber** z.B. aus Afghanistan, dem Irak, Syrien, Russland, dem Kosovo, Algerien, Mali, Somalia, Eritrea, Nigeria und dem Senegal. Der seit 2013 bestehende Arbeitskreis Asyl sowie der Oekumenische Sozialdienst tragen mit ehrenamtlichem Einsatz wesentlich zur Versorgung der Flüchtlinge bei. Sie unterstützen und ergänzen damit die Arbeit der Gemeinde Gröbenzell, der Wohlfahrtsträger, der Schulen und der Volkshochschule. Darüber hinaus gibt es einige Vereine und Initiativen, die es sich zur Aufgabe gemacht haben, mit ihren Angeboten den Aufenthalt der Flüchtlinge in unserer Gemeinde zu erleichtern und deren Integration zu fördern.⁴⁷

Gröbenzell engagiert sich vorbildlich bei der Integration. Ein besonderes Highlight in Gröbenzell ist das sog. „**Gröbenzell ist bunt**“-Fest. Hier präsentieren ausländische Gröbenzeller Mitbürger ihre Kultur, zeigen verschiedenste Facetten ihrer Traditionen und es gibt kulinarische Köstlichkeiten aus nahezu 30 Nationen. Mehrere 100 Gäste besuchen jedes Jahr dieses große Fest mitten im Ortszentrum. Auch die Bücherei ist jährlich mit Aktionen vertreten.⁴⁸

„Gröbenzell ist bunt“ – Fest als Highlight in der Gemeinde

Der Ausländer- und Migrantenanteil ist im Vergleich zum deutschlandweiten Wert und zum Gesamtanteil im Landkreis Fürstentfeldbruck leicht erhöht, weshalb sich die Gemeinde und somit auch die Bücherei besonders aktiv um Integration bemühen.

3.6 Kinderbetreuungseinrichtungen und Schulen

In der Gemeinde Gröbenzell gibt es **4 Kinderkrippen** sowie **1 Kinderkrippe** mit Belegungsrecht in Puchheim. **577 Kinder** finden in **9 Kindergärten** Platz. Die Gemeinde bietet selbst **3 Kindergärten** an, die restlichen **6 Einrichtungen** sind unter freier Trägerschaft.⁴⁹ In der Kommune sind **drei Grundschulen** vorhanden: die Ährenfeldschule, die Grundschule an der Bernhard-Rößner-Str. und die Gröbenbachschule. An allen drei Grundschulen gibt es Mittagsbetreuung. Die Gemeinde stellt **240 Hortplätze**, davon

⁴⁵ Vgl. Gemeinde Gröbenzell: Bürgerversammlung 2018, 2018, verfügbar unter: https://www.groebenzell.de/fileadmin/content/PDF/Veranstaltungsliste/2018/Prasentation_Buergerversammlung_2018.pdf [21.06.2019].

⁴⁶ Vgl. Bertelsmann Stiftung: Wegweiser-Kommune – Statistische Daten: Integration (Gröbenzell), 2019, verfügbar unter: <http://www.wegweiser-kommune.de/statistik/groebenzell+integration+2015-2017+tabelle> [21.06.2019].

⁴⁷ Vgl. Arbeitskreis Asyl Gröbenzell: Wir über uns, o.J., verfügbar unter: <https://asylgroebenzell.de/index.php/ueber-uns/> [21.06.2019].

⁴⁸ Vgl. UWG Gröbenzell: Gröbenzell ist bunt am 25. Mai, 2019, verfügbar unter: <https://www.uwg-groebenzell.de/2019/05/16/groebenzell-ist-bunt-am-25-mai/> [21.06.2019].

⁴⁹ Vgl. Gemeinde Gröbenzell: Bürgerversammlung 2018, 2018, verfügbar unter: https://www.groebenzell.de/fileadmin/content/PDF/Veranstaltungsliste/2018/Prasentation_Buergerversammlung_2018.pdf [21.06.2019].

Visionen – Ziele – Aufgaben

Bibliotheksstrategie der Gemeindebücherei Gröbenzell 2019-2024

Tabelle 13: Prozentual erreichte Kinder.

	Kinderbetreuungsplätze	Kunden	%-erreichte Kunden
Kinder 0-2	177	25	14,13
Kinder 3-5	577	169	29,29
Kinder 6-9	690	536	77,68
Kinder 10-18	1510	514	34,04
gesamt	2954	1244	42,11

Auffallend ist, dass fast alle Schulen am Ort über eigene Schulbibliotheken verfügen. Sowohl die Bernhard-Rößner-Grundschule als auch die Grundschule am Gröbenbach verwalten eine eigene, kleine Grundschulbibliothek. Auch das Gymnasium Gröbenzell besitzt eine eigene Schulbibliothek mit ca. 6.000 Medien. Alle Schulbibliotheken werden jedoch ehrenamtlich von Eltern oder Lehrern verwaltet und organisiert.

Die Gemeindebücherei Gröbenzell erreicht einen Großteil der betreuten Kinder und Jugendlichen am Ort. Dabei ist auffällig, dass v.a. die Grundschul Kinder erreicht werden und somit Kunden der Bücherei sind, und das, obwohl oder gerade weil in den Grundschulen eigene Schulbibliotheken vorhanden sind.

Jugendbegegnungsstätte IMPULS 8406

Die Jugendbegegnungsstätte IMPULS 8406 begrüßt alle Kinder und Jugendlichen zwischen acht und 21 Jahren, unabhängig von Geschlecht, Religion, ethnischer und sozialer Herkunft oder ihrer jugendkulturellen Ausrichtung. Die Begegnungsstätte bietet ein vielseitiges Angebot mit Aktionen und Freizeitaktivitäten zu den unterschiedlichsten Bereichen. Dies geschieht sowohl über einen offenen Treff wie auch im geschlossenen Programm. Dabei werden kinder- und jugendspezifische Themen aufgegriffen und bearbeitet. Die Betreuer sehen ihre Aufgabe in der Förderung und Begleitung von Kindern und Jugendlichen in Orientierungsprozessen, bei der Alltagsgestaltung und Lebensbewältigung, sowie bei der Entwicklung ihrer sozialen, kulturellen und persönlichen Identität.⁵¹ Momentan besteht keine Kooperationsarbeit mit der Jugendbegegnungsstätte. Es gilt dementsprechend zu überprüfen, inwieweit eine Zusammenarbeit möglich und sinnvoll ist.

Die Schulbibliotheken sind Konkurrenz zum Angebot der Gemeindebücherei. Es gilt zu prüfen, inwieweit eine Zusammenarbeit bzw. Kooperation mit der Bücherei möglich und sinnvoll ist.

⁵¹ Vgl. Gemeinde Gröbenzell: Kinder & Jugendliche – Leitbild der JBS Impuls 8406, 2019, verfügbar unter: <https://www.groebenzell.de/familie-soziales/kinder-jugendliche.html> [21.06.2019].

Visionen – Ziele – Aufgaben

Bibliotheksstrategie der Gemeindebücherei Gröbenzell 2019-2024

Wie im Kapitel „Bevölkerung“ bereits beschrieben wurde, sind über 30% der Bevölkerung über 60 Jahre. Ein weiterer Anstieg dieser Zahl ist laut demografischen Wandels absehbar.

Senioren & Leben ohne Barrieren

Auch in Gröbenzell sind Senioren ein wesentlicher Teil der Gesellschaft. Mittlerweile sind fast **30% der Einwohner über 60 Jahre**. Deshalb ist es umso mehr wichtig, dass diese Bevölkerungsgruppe ihre Verantwortung wahrnimmt, ihre Gestaltungs- und Einflussmöglichkeiten erkennt und nutzt, um gemeinsam ein Netzwerk ihrer Interessen zu bilden.⁵⁴ Die Gemeinde hat einen **Seniorenbeirat**, der moderne Seniorenpolitik anregt, gestaltet und umsetzt und die besonderen Belange und Interessen der älteren Bürger Gröbenzells wahrnimmt und fördert. Dies gilt gegenüber der Gemeinde, sowie kommunalen Organen, politischen und öffentlichen Institutionen als auch allen sozialen und caritativen Einrichtungen gegenüber. Daraus resultiert eine vernetzte Zusammenarbeit, Abstimmung und notwendiger Erfahrungsaustausch. Der Seniorenbeirat arbeitet im Arbeitskreis "Leben ohne Barrieren" mit.⁵⁵

Der Arbeitskreis "**Leben ohne Barrieren**" (AK LoB) wurde von interessierten Bürgerinnen und Bürgern im Jahr 2010 als Nachfolger für den früheren Arbeitskreis "Menschen mit Behinderung" gegründet. Mitglieder des Arbeitskreises sind Menschen mit Behinderung, ihre Angehörigen und interessierte Bürger sowie die Sozialreferentin des Gemeinderates. Der Arbeitskreis arbeitet überkonfessionell, verbandsunabhängig und überparteilich. Er verfolgt keine wirtschaftlichen Ziele. Alle Mitglieder arbeiten ehrenamtlich. Schwerpunkte der Aktivitäten sind die barrierefreie Gestaltung der Gemeinde Gröbenzell sowie die Öffentlichkeitsarbeit zwecks Information der Gröbenzeller Bürger über Probleme der Menschen mit Behinderung.⁵⁶

**Zukünftig wird es zwei wichtige
Seniorenbetreuungseinrichtungen in Gröbenzell geben.
Beide Einrichtungen verfügen über eine Mediensammlung
vor Ort. Hier ist zu prüfen, inwieweit zukünftig kooperiert
werden kann.**

⁵⁴ Vgl. Gemeinde Gröbenzell: Seniorenbeirat, 2019, verfügbar unter: <https://www.groebenzell.de/familie-soziales/senioren/seniorenbeirat.html> [21.06.2019].

⁵⁵ Vgl. Gemeinde Gröbenzell: Seniorenbeirat – unser Engagement, 2019, verfügbar unter: <https://www.groebenzell.de/familie-soziales/senioren/seniorenbeirat/unser-aufgabenbereich.html> [21.06.2019].

⁵⁶ Vgl. Arbeitskreis Leben ohne Barrieren in Gröbenzell: Barrierefrei durch Gröbenzell, 2019, verfügbar unter: https://www.groebenzell.de/fileadmin/content/PDF/Senioren/Barrierefrei_durch_Groebenzell_2019.pdf [21.06.2019].

3.8 Kultur, Partnerschaften und Vereine

In Gröbenzell gibt es ein umfangreiches Kultur- und Bildungsangebot für alle Altersklassen. Besonders vielfältig ist zudem die Vereinslandschaft.

Kultur, Musik und Unterhaltung

Die Kulturabteilung der Gemeinde, die Gröbenzeller Kulturzelle, präsentiert Jahr für Jahr ein hochwertiges und vielseitiges Programm. Zu ihren Highlights gehören die Faschings- und Brunnenhofkonzerte sowie eine Konzertreihe zu klassischer Musik. Für das kleine Kulturpublikum wird jedes Jahr eine bunte Mischung aus klassischen Kinderkonzerten, Lesungen mit Musik und Kindertheater angeboten.⁵⁷ Zudem bietet die Gemeinde die Plattform sowohl im Rathaus als auch in der Galerie im Bürgerhaus, Kunst zu präsentieren und veranstaltet regelmäßig Ausstellungen.⁵⁸

Auch im öffentlichen Raum wird in Gröbenzell viel Kunst von örtlichen und bekannten Künstlern ausgestellt und gezeigt, so zum Beispiel Skulpturen, wie die Bronzefigur Sterntaler, verschiedene Denkmäler wie das Gerhart-Hauptmann-Denkmal oder Kunstwerke wie das Feenschlösschen, das aus einer alten Kastanie entstand.⁵⁹

Das Kulturzentrum Stockwerk wurde 2001 erbaut. Jährlich finden im Stockwerk rund 50 kulturelle Veranstaltungen statt. Das Kulturprogramm umfasst Kabarett, Lesungen und Konzerte, aber auch Partys wie die "Stockwerk Lounge". 15.000 Gäste im Jahr besuchen die Veranstaltungen der Künstler, die die Räume kostenfrei nutzen können.⁶⁰

Bücher und Lesen

Neben der Gemeindebücherei werden in Gröbenzell noch weitere Angebote rund um Bücher, Literatur und Lesen angeboten. Zu einer der wichtigsten Veranstaltungen gehört der jährliche Gröbenzeller Bücherflohmarkt, der einer der größten bayernweit ist. Die Einnahmen werden für wohltätige Zwecke in Bayern und der ganzen Welt gespendet.⁶¹



Abbildung 21: Gröbenzeller Bücherflohmarkt.

⁵⁷ Vgl. Gemeinde Gröbenzell: Kulturzelle, 2019, verfügbar unter: <https://www.groebenzell.de/bildung-kultur/kulturzelle.html> [22.06.2019].

⁵⁸ Vgl. Gemeinde Gröbenzell: Kulturzelle, Ausstellung, 2019, verfügbar unter: <https://www.groebenzell.de/bildung-kultur/kulturzelle/ausstellungen.html> [22.06.2019].

⁵⁹ Vgl. Gemeinde Gröbenzell: Unser Ort, Sehenswürdigkeiten, 2019, verfügbar unter: <https://www.groebenzell.de/startseite/unser-ort/sehenswuerdigkeiten.html> [22.06.2019].

⁶⁰ Vgl. Stockwerk, 2018, verfügbar unter: <https://www.stockwerk.de/> [22.06.2019].

⁶¹ Vgl. Gröbenzell hilft e.V.: Gröbenzeller Bücherflohmarkt, o. J., verfügbar unter: <http://www.groebenzeller-buecherflohmarkt.de/> [22.06.2019].

Gröbenzeller
Kulturzelle
Schwerpunkt:
Konzerte

viele Kunstwerke,
Skulpturen und
Denkmäler im
öffentlichen Raum



Gröbenzeller
Bücherflohmarkt

Visionen – Ziele – Aufgaben

Bibliotheksstrategie der Gemeindebücherei Gröbenzell 2019-2024

Das Lesen und das Teilen von Büchern werden ebenfalls über die sog. „Tausch. Bücher. Boxen.“ in Gröbenzell gefördert. An 16 Standorten wurden die im Gröbenzeller Betriebshof gefertigten Boxen angebracht.⁶²



Abbildung 22: Tausch. Bücher. Boxen in Gröbenzell.

Vereinsleben

Bürgerschaftliches Engagement in Gröbenzell reicht vom sozialen Wirken bis hin zu Aktivitäten in Bereichen wie Sport, Natur und Kultur. Viele Ehrenamtliche aus Vereinen, Kirchen, Verbänden und Organisationen sind tragende Säulen unserer Gemeinschaft und engagieren sich schon seit vielen Jahren in der Gemeinde Gröbenzell. Es gibt über **100 eingetragene Vereine** in Gröbenzell mit einem bunten und reichen Programm an Veranstaltungen wie zum Beispiel Bürgerfest, Fußballturniere, Kinderfasching, Flohmärkte, Theater, Halbmarathon und Familienlauf, Vogelschau.⁶³ Im Bereich der Heimat und Denkmalpflege gibt es den Historischen Verein Gröbenzell e.V. „Die Gröbenhüter“. Er wurde 1997 gegründet und beschäftigt sich mit der Ortsgeschichte von Gröbenzell. Außerdem betreibt er das Heimat- und Torfmuseum in der Alten Schule. Der Heimat- und Gebirgstrachtenerhaltungsverein „Almfrieden“ gehört vermutlich zu den am längsten bestehenden Vereinen in Gröbenzell und ist somit fester Bestandteil bei jeglichen traditionellen Festen. Er wurde 1920 gegründet.⁶⁴

Partnerstädte und Partnerschaften

Die Gemeinde Gröbenzell ist mit der ungarischen **Stadt Pilisvörösvár** (deutsch: Werischwar) seit 1990 partnerschaftlich verbunden. Der Deutsch-Ungarische Verein (DUVG) wurde 1989 gegründet, um die Partnerschaft der Gemeinde Gröbenzell mit der ungarischen Stadt Pilisvörösvár mit Aktivitäten zu beleben. Im Jahre 1994 folgte die zweite Städtepartnerschaft mit der französischen **Gemeinde Garches**. 1996 übernahm die Gemeinde Gröbenzell eine Partnerschaft für die bosnische **Stadt Konjic**.⁶⁵

⁶² Vgl. Gemeinde Gröbenzell: Tausch.Bücher.Box, 2019, verfügbar unter: <https://www.groebenzell.de/bildung-kultur/tauschbuecherbox.html> [22.06.2019].

⁶³ Vgl. Gemeinde Gröbenzell: erlebe Gröbenzell im Wandel, 2014, S. 42f.

⁶⁴ Vgl. ebd.

⁶⁵ Vgl. Gemeinde Gröbenzell: Partnerschaften, 2019, verfügbar unter: <https://www.groebenzell.de/startseite/unser-ort/partnerschaften.html> [22.06.2019].

16

Tausch.Bücher.Boxen.

100 eingetragene
Vereine

Partnerstädte:
Pilisvörösvár
(Ungarn)
Garches
(Frankreich)
Konjic (Bosnien)
Partnerschaft:
Matema (Tansanis)

Visionen – Ziele – Aufgaben

Bibliotheksstrategie der Gemeindebücherei Gröbenzell 2019-2024

In Folge der Tsunami-Katastrophe vom Dezember 2004 entschied sich der Gemeinderat einstimmig, eine Patenschaft für das Heartkids e.V.-Projekt in Süd-Indien zu übernehmen und gleichzeitig den Menschen in **Matema/Tansania** durch eine weitere Patenschaft Unterstützung zu Teil werden zu lassen.⁶⁶

Erwachsenenbildung

Gröbenzell bietet in der Erwachsenenbildung ein vielfältiges Programm. Neben der Volkshochschule Gröbenzell, engagieren sich in diesem Feld auch die kirchlichen Pfarrgemeinden. Das „Forum Katholisches Bildungswerk e.V.“ und „Treffpunkte – Evangelisches Bildungswerk“ bieten beide ein umfangreiches Programm. Ebenfalls gibt es in Gröbenzell eine Musikschule und zahlreiche Chöre.

Kirchengemeinden

Gröbenzell bietet neben einem vielseitigen Vereinsleben auch ein reiches kirchliches Engagement seiner Bürgerinnen und Bürger. Die beiden größten Kirchengemeinden sind die katholische Pfarrgemeinde St. Johann Baptist und die evangelische Zachäusgemeinde. Daneben gibt es am Ort die neuapostolische Kirche.

Die Gemeinde Gröbenzell bietet ein sehr breites und vielfältiges Kulturprogramm auf allen Ebenen. Sowohl kommerzielle als auch ehrenamtliche Einrichtungen tragen zu einem lebendigen und umfangreichen Kulturangebot bei. Durch das ausgeprägte Vereinsleben und den Austausch mit den Partnerstädten wird der Gedanke der Gemeinschaft in den Fokus gestellt. Es verdeutlicht auch, den gehobenen Bildungsanspruch der Bevölkerung. Für die Gemeindebücherei Gröbenzell ist dieses Umfeld von wichtiger Bedeutung, denn es prägt auch das Veranstaltungs- und Medienangebot. Für die zukünftige Entwicklung von Angeboten seitens der Bücherei gilt dementsprechend zu prüfen, welche Angebote vor Ort bereits durch die vielen Vereine und Einrichtungen abgedeckt sind, inwieweit Kooperationen möglich sind und welche Schwerpunkte die Gemeindebücherei setzen kann und will, um Ressourcen zielgerichtet und effizient einzusetzen.

In Gröbenzell gibt es bereits ein breites Kulturangebot, ein lebendiges Vereinsleben und eine aktive Gemeinde. Es muss dementsprechend darauf geachtet werden, wo sich die Bücherei mit welchen Angeboten positioniert, damit keine Konkurrenzsituationen entstehen.

Volkshochschule
Kath. Bildungswerk
Treffpunkte – Evang.
Bildungswerk

St. Johann Baptist
Zachhäusgemeinde
Neuapostolische
Kirche

⁶⁶ Vgl. ebd.

3.9 Kooperationspartner

Kooperationspartner sind ein wichtiger Bestandteil der alltäglichen Bibliotheksarbeit. Die Vernetzung am Ort sowie die daraus entstehenden Synergieeffekte sind für die Gemeindebücherei von hoher Bedeutung. Deshalb ist es besonders wichtig, bestehende Partnerschaften zu pflegen und neue Kooperationen einzugehen.

3.9.1 Bestehende Partner

Die Bücherei verfügt über eine Vielzahl von Kooperationspartnern auf verschiedensten Ebenen. Zum einen werden konkret zusammen Veranstaltungen umgesetzt, zum anderen können Partnerschaften aber auch lediglich auf finanzieller Ebene oder zum Austausch stattfinden.

Kindergärten

Leseförderung ist ein wichtiger Bestandteil der Büchereiarbeit. Alle Kindergärten vor Ort haben einen kostenlosen Institutionsausweis und kommen regelmäßig in die Bücherei.

Grundschulen

Alle drei ansässigen Grundschulen sind Partner und besitzen Institutionenausweise. Die Klassen kommen regelmäßig zu Veranstaltungen wie dem „Lese-Kompass“ oder zu Vorlesestunden und Führungen.

Gymnasium

Alljährlich führt die Gemeindebücherei gemeinsam mit dem Gymnasium den bundesweiten Vorlesewettbewerb durch. Die Bücherei unterstützt das Gymnasium aus fachlicher Sicht bei der Auswahl der Literatur und als Jury-Mitglied. Ebenfalls finden gemeinsame Leseabende statt oder andere kreative Veranstaltungen.

Volkshochschule

Die Volkshochschule ist ein wichtiger Kooperationspartner für die Bücherei. Neben gemeinsamen Veranstaltungen, wie Lesungen, kooperiert die Bücherei auch in Sachen Integration mit der Volkshochschule und deren Dozenten.

Kirchen & Oekumenischer Sozialdienst

Für gemeinschaftliche Projektarbeiten und Veranstaltungsreihen schließt sich die Bücherei mit den Kirchen und Sozialdienst zusammen.

Verwaltung

Eine sehr gute Zusammenarbeit besteht zwischen der Verwaltung der Gemeinde und der Bücherei. Für einzelne Projekte tauscht sich die Bücherei mit den unterschiedlichen Abteilungen, wie dem Bürgersozialamt oder dem Kulturamt, aus.

Bestehende
Partner:

Kindergärten
Grundschulen
Gymnasium
Volkshochschule
Kirchen
Verwaltung
LEO-SUED



Visionen – Ziele – Aufgaben

Bibliotheksstrategie der Gemeindebücherei Gröbenzell 2019-2024

LEO-SUED – Lesen Online SUEDBayern

84 Bibliotheken haben sich interkommunaler Zusammenarbeit in der Onleihe zusammengeschlossen. Alle Teilnehmer betreiben eine Plattform, um diese ihren Kunden bereit zu stellen.

3.9.2 Mögliche Partner

Für künftige Projekte gibt es eine Vielzahl an Institutionen in der Kommune, mit denen bisher noch keine Partnerschaft eingegangen wurde. Besonders im Bereich von Veranstaltungen können aber z.B. die **Musikschule**, verschiedenen **Vereine** oder das **Stockwerk** potenzielle Kooperationspartner sein. Auch könnten z.B. über die **Altenheime** oder das **Jugendzentrum Impuls** neue Zielgruppen für die Bücherei gewonnen werden. Ebenfalls kann darüber nachgedacht werden, ob nicht auch Geschäfte, Restaurants oder andere Einrichtungen als Partner für die Unterstützung und den Austausch mit der Bücherei in Frage kommen.

**Momentan besteht eine Vielzahl an Partnerschaften.
Dennoch gilt es für die Zukunft zu prüfen, welche
Kooperationspartnerschaften zielführend und
gewinnbringend wären.**

Mögliche Partner:

**Vereine
Musikschule
Stockwerk
Altenheime
Jugendzentrum
Geschäfte,
Restaurants, etc.**

4 Auftrag und Handlungsfelder der Bücherei

In den ersten beiden Teilen des Konzepts wurde die Ist-Lage der Bücherei analysiert sowie Daten und Fakten zur Kommune Gröbenzell ausgewertet.

Im nachfolgenden Teil geht es nun darum, die zusammengetragenen Informationen auszuwerten und die konkreten Aufträge für die Gemeindebücherei Gröbenzell daraus abzuleiten.

4.1 Ergebnisse der Kennzahlenanalyse

Auf Grund der vorausgegangenen Kennzahlenanalyse lassen sich die Stärken sowie die aktuellen Probleme der Bücherei gezielt und objektiv zusammenfassen.

Zu den wichtigsten Stärken der Bücherei zählen:

- Die Gemeindebücherei ist im Ort eine **etablierte Institution**, die seit über 25 Jahren besteht.
- Die Bücherei verfügt über eine **sehr gute Lage und Anbindung**.
- Das **Veranstaltungsangebot für Kinder** ist extrem umfangreich und vielseitig.

Zudem konnten auch die wichtigsten Schwächen und Probleme der Bücherei analysiert werden. Hierzu zählen der Medienbedarf, die Räumlichkeiten, sowie Finanzen und Personal.

Tabelle 14: Problemanalyse Medien, Räumlichkeiten und Ressourcen.

Medien	Räumlichkeiten	Finanzen und Personal
15.000 Medien zu wenig	750 m ² zu wenig	zu geringer Medienetat (ca. 30.000€ zu wenig)
Erneuerungsquote zu gering	keine Aufenthaltsqualität (Licht, Gestaltungskonzept, Lesecafé, etc.)	zu geringe finanzielle Ausstattung in allen Bereichen
veralteter Bestand	keine Barrierefreiheit	zu wenig Personal
zu wenig Kinderliteratur	keine technische Ausstattung (WLAN, Drucker, etc.) vorhanden	zu wenig Schulungen und Fortbildungen für bestehendes Personal
zu wenig Non-Books		
zu wenig digitale Angebote	kein Veranstaltungsraum	
zu wenig Medienpräsentation möglich	zu kleine und zu wenig Büros	

Die dargestellten Probleme der Bücherei können nur mit Unterstützung der Gemeindeverwaltung behoben werden.

Um eine zielgerichtete, zukunftsweisende und moderne Bibliotheksarbeit am Ort zu gewährleisten, bedarf es dringend Folgendes:

- Aufstockung der Medien → dauerhafte Erhöhung des Medienetats für physische Medien auf mind. 50.000€
- Erweiterung der digitalen Angebot → dauerhafter Medienetat für digitale Medien von 20.000€
- Neue, barrierefreie, technisch voll ausgestattete Räumlichkeiten von hoher Aufenthaltsqualität mit mind. 1.200qm für geeignete Medienpräsentation und Veranstaltungsarbeit
- Mind. 2 zusätzliche Vollzeitstellen
- Zusätzliche finanzielle Ausstattung in den Bereichen Veranstaltungs- und Öffentlichkeitsarbeit.

4.2 Ergebnisse der Umfeldanalyse

In der Umfeldanalyse wurden die wichtigsten Daten zur Kommune Gröbenzell zusammengestellt und ausgewertet. Die wichtigsten Erkenntnisse aus der Umfeldanalyse sind folgend:

- Gröbenzell ist eine Kommune im Landkreis Fürstentfeldbruck, angrenzend an das Stadtgebiet München, mit einer **stabilen Finanzlage**.
- Die Verwaltung ist sehr bemüht, **die Entwicklung der Kommune** voranzutreiben. Hierfür wird das integrative, städtebauliche Entwicklungskonzept ISEK herangezogen.
- Die Kommune ist sehr aktiv in Themen **der Nachhaltigkeit** und des **Umweltschutzes** tätig.
- **Partnerschaften und Kooperationen** sowie die **Gemeinschaftsförderung** im Ort sind wichtige Säulen der Politik und Verwaltung.
- Die Bevölkerung wird in den nächsten Jahren noch leicht anwachsen und weiterhin laut demografischer Entwicklung **zunehmend veraltern**. Das Thema Senioren und „Leben ohne Barrieren“ sind jetzt schon im Ort wichtige Themen. Dennoch wird auch die **Anzahl der Kinder** am Ort steigen.
- Es gibt eine Vielzahl an **Betreuungseinrichtungen für Kinder** am Ort.

Visionen – Ziele – Aufgaben

Bibliotheksstrategie der Gemeindebücherei Gröbenzell 2019-2024

- Fast alle Schulen verfügen über eigene **Schulbibliotheken**.
- Zudem werden in Zukunft **zwei Betreuungseinrichtungen für Senioren** am Ort verfügbar sein.
- Ein **hoher Anteil der Bevölkerung pendelt** aus dem Ort.
- Es leben **zahlreiche Singles** in Gröbenzell.
- Es gibt einen **hohen Bildungsstand** in der Bevölkerung und die Gröbenzeller Bürger verfügen über ein gutes bis sehr gutes Einkommen.
- **Kunst und Kultur** sowie **das Vereinsleben** sind im Ort sehr wichtig. Es gibt ein umfangreiches Kultur- und Bildungsangebot und zahlreiche Vereine.

Die Umfeldanalyse zeigt, dass die Bibliothek v.a. auf folgende Punkte in besonderem Maße reagieren muss:

- **Ortsentwicklung**
- **Thema Nachhaltigkeit**
- **Bevölkerungsveränderungen**
- **Anteil der Singlehaushalte**
- **bereits bestehendes Kultur- und Veranstaltungsangebot**

Im Weiteren wird auf die sich aus den Analysen ergebenden Auftrags- und Handlungsfelder sowie die zu definierenden Zielgruppen eingegangen.

4.3 Auftrags- und Handlungsfelder der Gemeindebücherei Gröbenzell

Aus den vorangegangenen Analysen leiten sich die im Folgenden dargestellten Aufträge und Handlungsfelder der Bücherei ab.

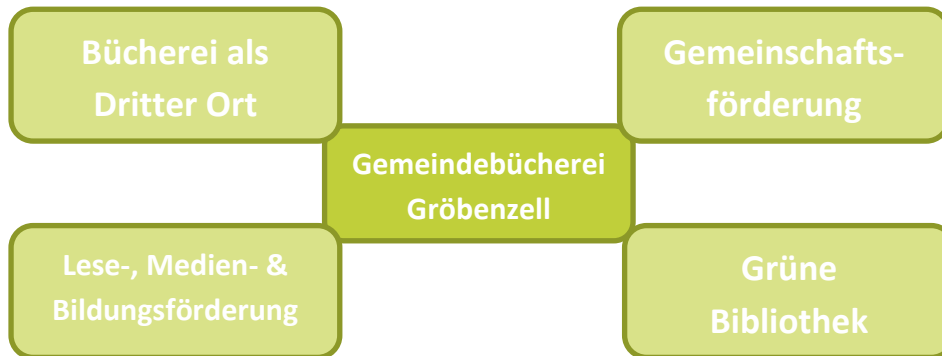


Abbildung 23: Übersicht der Handlungsfelder.

4.3.1 Die Gemeindebücherei als Dritter Ort

Aufgrund der Analysen wird immer wieder deutlich, dass die Bücherei bereits heutzutage mehr ist als reine Ausleihstätte. Auch die Gemeindebücherei Gröbenzell ist auf dem Weg, sich zu einem **sog. „Dritten Ort“** zu entwickeln.

Folgende Eigenschaften sind einem Dritten Ort zugeordnet:⁶⁷

- Ein neutraler Ort, wo man kommen und gehen kann.
- Niemand spielt Gastgeber, alle fühlen sich zu Hause und wohl.
- Der Ort ist leicht zugänglich und einladend.
- Man geht auch gerne allein hin.
- Er wirkt von außen einladend und hat ein niedriges (Zugangs-)Profil.
- Er ermöglicht ein informelles Zusammenkommen.
- Die Besucher finden sich regelmäßig ein.
- Die Institution wirkt ausgleichend auf Unterschiede zwischen Menschen.
- Keine Mitgliedschaft, nicht exklusiv.
- Die hauptsächliche Aktivität ist das Gespräch, die Unterhaltung; die Atmosphäre ist spielerisch.
- Die Institution vermittelt das Gefühl von »home-away-from-home«, eines zweiten Zuhauses.
- Sie trägt zur lebendigen Gemeinschaft bei und fördert das Gefühl der Zugehörigkeit.
- Die Menschen können »sich selbst sein«.

Es lässt sich daraus ableiten, dass es Ziel der Bücherei ist, als Ort an Aufenthaltsqualität zu gewinnen, um den Bedürfnissen der Bürger zu entsprechen. Die Bücherei ist in Gröbenzell der einzige nicht-kommerzielle **Aufenthaltsort**. Mit insgesamt 25 Wochenöffnungszeiten steht er für jeden offen. V.a. samstags ist er ein beliebter Treffpunkt für Jung und Alt. Da es in

⁶⁷ Vgl. Barth, Robert: Die Bibliothek als dritter Ort. Bub – Forum Bibliothek und Information, S. 426-430, verfügbar unter: <https://b-u-b.de/wp-content/uploads/2015-07.pdf> [24.06.2019].

Visionen – Ziele – Aufgaben

Bibliotheksstrategie der Gemeindebücherei Gröbenzell 2019-2024

Gröbenzell v.a. viele Single-Haushalte und überwiegend ältere Menschen gibt, ist es besonders wichtig, die Bücherei als Treff- und Aufenthaltsort weiter auszubauen und zu etablieren. Dies wirkt der Vereinsamung und sozialen Isolation entgegen.

Ebenfalls unabdingbar ist für einen Dritten Ort ein lebendiges Kultur- und Veranstaltungsangebot. Gröbenzell verfügt über eine gut gebildete Bevölkerung und ein breites, vielseitiges Kulturangebot. Die Bücherei bietet bis jetzt fast ausschließlich Veranstaltungen für Kinder an. Es hat sich gezeigt, dass auch Bedarf im Erwachsenenbereich besteht und somit das Veranstaltungsangebot in diesem Bereich ausgebaut werden muss.

4.3.2 Gemeinsam stark – Gemeinschaftsförderung im Ort

Gemeinschaft, Partnerschaften und Kooperationen spielen in der Gemeinde und auch in der täglichen Arbeit der Bücherei eine wichtige Rolle. Netzwerke bilden und somit den Austausch fördern ist ein wichtiger Bestandteil der Gesellschaft und kann zu großen Synergieeffekten führen. „Die Bibliothek setzt sich ins Zentrum der Gemeinschaft, sowohl durch ihre Lage wie durch ihre vielfältigen Angebote (auch in Kooperation), die sie für die Bürger zu einem attraktiven, ja unverzichtbaren Ort macht.“⁶⁸ Die Bücherei kann sowohl Partnerschaften initiieren als auch die Plattform für die Findung von Kooperationen sein. Dieser Aspekt kann v.a. auf Ebene von Veranstaltungen oder gemeinsamen Aktionen genutzt werden als auch im Austausch. Ein weiterer wichtiger Aspekt ist, dass Bibliotheken das im Grundgesetz verankerte Recht auf freien Zugang zu Informationen aller Art für alle Bürgerinnen und Bürger garantieren. Sie tragen dadurch zur Chancengleichheit der Menschen in der Gemeinde und dem Landkreis bei. Sie sind der lokale Zugang zu Wissen und Information. Auch dieser Gedanke fördert letztlich die Gemeinschaft, denn er sorgt dafür, dass keiner ausgegrenzt oder benachteiligt wird. Hierfür ist es notwendig, verschiedene Zugänge zur Bücherei und ihren verschiedenen Angeboten zu schaffen.

4.3.3 Die Grüne Bibliothek – Nachhaltigkeit leben

Die Gemeinde Gröbenzell ist sehr aktiv in den Themenbereichen **Umweltschutz und Nachhaltigkeit**. Sie versucht gezielt, das Bewusstsein der Bürger in diesen Themen zu sensibilisieren und initiiert beständig neue Projekte. Dementsprechend ist es für die Bücherei, als Teil der Gemeindeverwaltung, wichtig, diese Themenbereiche ebenfalls selbst in der täglichen Arbeit umzusetzen und auch Lesern, Besuchern und Kunden neue Anreize zu geben. Dies kann in Form von Veranstaltungen genauso geschehen wie mit Hilfe von Medien. Die gesellschaftlichen Veränderungen zeigen, wie wichtig es ist, dieses Thema breit in der Bevölkerung zu bespielen und Bildungsangebot anzubieten.

⁶⁸ Ebd.

4.3.4 Lese-, Medien- und Bildungsförderung

Lesekompetenz ist eine kulturelle Schlüsselqualifikation, die ein ganzes Bündel an Fähigkeiten, Kenntnissen, Strategien und Techniken umfasst. Schüler, die nicht gut lesen können, bekommen tiefgreifende Lernprobleme. Aber Lesekompetenz ist nicht nur für den schulischen Erfolg von großer Bedeutung, sondern ebenso für die berufliche Entwicklung und die Chancen in der Arbeitswelt. Unsere heutige Gesellschaft, die geprägt ist durch eine enorme Zunahme der audiovisuellen Medien im Schul-, Berufs- und Alltagsleben, erfordert eine hohe Lesekompetenz. Die Informationsflut erfordert ein rasches Ermitteln von Informationen, ein textbezogenes Interpretieren und ein Reflektieren und Bewerten. Dementsprechend wichtig ist es, dass die Bücherei sich sowohl in der klassischen **Leseförderung** stark macht, als auch aktiv die Vermittlung von notwendigen **Medienkompetenzen** vorantreibt. Hierzu gehört die Vermittlung von **Recherchekompetenzen** genauso wie der richtige **Umgang mit digitalen Medien**. Die Bücherei sieht hierin eine Kernaufgabe, was sich auch darin zeigt, dass die Bücherei bereits mehr als 42% aller Kinder unter 15 Jahren am Ort erreicht.

Die genannten Handlungsfelder prägen die zukünftigen Aufgaben und Ziele der Gemeindebücherei Gröbenzell.

Im nächsten Schritt wird dargestellt, für welche Zielgruppen diese Bereiche erfüllt werden sollen.

5 Zielgruppendifinierung

Grundsätzlich ist die Gemeindebücherei Gröbenzell für jeden und alle ohne Einschränkungen offen. Dennoch ist es aus wirtschaftlicher Sicht notwendig, Angebote gezielt an die Bedürfnisse der Kunden anzupassen. Aus den bereits getätigten Umfeld- und Kennzahlenanalysen und der Bestimmung der Handlungsfelder leiten sich dementsprechend die Haupt- und Nebenzielgruppen der Gemeindebücherei Gröbenzell ab.

Wie bereits im Kapitel der Umfeldanalyse unter dem Punkt 3.2 Bevölkerung angegeben wurde, gliedert sich die Bevölkerung in nachfolgender Tabelle aufgeführte Altersgruppen.

Tabelle 15: Bevölkerungs- und Kundenverteilung in Gröbenzell 2018.

Alter von ... Jahren	Anzahl in der Bevölkerung	in % Gesamtbevölkerung	Anzahl aktiver Kunden	in % alle Kunden
unter 6	1.015	5,1	196	9,5
6 bis unter 15	1.686	8,5	947	45,9
15 bis unter 18	597	3,0	87	4,2
18 bis unter 25	1.401	7,1	50	2,4
25 bis unter 30	933	4,7	25	1,2
30 bis unter 40	2.058	10,4	123	6,0
40 bis unter 50	2.803	14,1	188	9,1
50 bis unter 65	4.406	22,2	164	8,0
65 oder mehr	4.936	24,9	283	13,7
insgesamt	19.835	100	2.063	100

Orientiert man sich an den Altersgruppen und bereits erreichten Kunden nach diesen Altersspannen, wird deutlich, dass bereits eine Hauptzielgruppe Kinder von 6-15 Jahren ist. Da Kinder in dieser Altersspanne häufig bei einem Bibliotheksbesuch von ihren Eltern begleitet werden und in der Tabelle die Segmente 30-50 Jahre ebenfalls bereits gut bedient werden, lässt sich als erste Schwerpunkt-Zielgruppe „Familien mit Kindern“ definieren.

Wie bereits erwähnt, sind fast 50% der Bevölkerung Gröbenzells älter als 50 Jahre. Auch in diesem Segment erreichen wir, verglichen mit anderen Bibliotheken, bereits einen hohen Anteil. Dementsprechend lässt sich als Neben-Zielgruppe „Senioren 50+“ definieren.

5.1 Schwerpunkt-Zielgruppe „Familien mit Kindern“

Angelehnt an die in der Umfeldanalyse bereits getätigten Auswertungen, lassen sich für die Zielgruppe „Familien mit Kindern“ folgende Merkmale feststellen:

- mittleres bis hohes Einkommen
- sehr gute Bildung
- arbeiten meist außerhalb des Ortes
- Kinder über eher längere Zeiträume in Betreuung

Zielgruppen:

- Familien mit Kindern
- Senioren 50+

Visionen – Ziele – Aufgaben

Bibliotheksstrategie der Gemeindebücherei Gröbenzell 2019-2024

Die Firma acxiom hat im Jahr 2017 ein sog. Lebensphasen-Modell für Deutschland entwickelt. Es dient der Zielgruppensegmentierung.

Nach diesem Modell kommen die nachfolgend dargestellten Zielgruppen⁶⁹ unter der Rubrik „Familie mit Kindern“ für die Gemeindebücherei Gröbenzell in Frage.

Tabelle 16: Lebensphasen-Modell - Familien mit Kindern.

Lebensphase	Wer?	Beschreibung
Midlife plus & topsituiert	Familien und Paare 30 bis 65 Jahre, Ø 54 Jahre, sehr hohe Einkommen	Meist Paare und Familie mit hohem Bildungsabschluss. Sie verdienen gut als Manager, Selbstständige und Beamte, leben häufig im eigenen Haus und haben zahlreiche Geldanlagen. Interesse an Wirtschaft, Politik, Feinschmeckerküche, kulturellen Veranstaltungen, Golf, Tennis und Segeln.
Junge Familie & Mittelschicht	Familien, 30 bis 40 Jahre, Ø 36 Jahre, mittlere bis hohe Einkommen	Meist Familien mit Hausfrauen-Ehen und guten Einkommen, die sich auf die Belange ihrer noch jungen Kinder einrichten. Sie mieten häufig Häuser in eher ländlichen Regionen und haben Bausparverträge. Interessen: Kleintiere, Vereine, Basteln und Heimwerken, preisgünstiger Breitensport.
Reife Familie & etabliert	Familien, 30 bis 65 Jahre, Ø 49 Jahre, hohe Einkommen	Meist Eltern mit teilweise schon erwachsenen Kindern in ländlichen Regionen im eigenen oder gemieteten Haus. Trotz Hausfrauenehen sind die Einkommen oft gut. Interesse vor allem an Ausgestaltung des Heims, Garten- und Handarbeiten.

Alleinerziehende spielen kaum eine Rolle in Gröbenzell. In den letzten Jahren waren nur knapp 1,9% der Bevölkerung alleinerziehend.⁷⁰

In diesen Bereich fallen letztlich auch die wichtigen Kooperationspartner auf diesem Gebiet, wie Schulen oder Kindergärten.

Für die Bücherei bedeutet dies, dass die Angebote für die bereits gut erreichte Zielgruppe weiterhin erhalten bleiben und angepasst werden müssen.

⁶⁹ Acxiom Deutschland GmbH: Fact Sheet, o.J., verfügbar unter: https://gik.media/cms/wp-content/uploads/2018/04/Fact_sheet_Personicx_%C3%9Cbersichtsbrosch%C3%BCre_2017.pdf [01.08.2019].

⁷⁰ Vgl. Singlemama.de: Gröbenzell, o.J., verfügbar unter: <http://www.singlemama.de/alleinerziehende/alleinerziehende-in-groebenzell-091790126126.htm> [01.08.2019].

Visionen – Ziele – Aufgaben

Bibliotheksstrategie der Gemeindebücherei Gröbenzell 2019-2024

5.2 Neben-Zielgruppe „Senioren 50+“

Aufgrund der großen Anzahl der Menschen über 50 Jahre in der Gesamtbevölkerung Gröbenzells, ist es sinnvoll, diese ebenfalls als Zielgruppe ins Auge zu fassen.

Angelehnt an die Auswertungen der Umfeldanalyse, ergeben sich für diese Gruppe folgende Merkmale:

- mittleres bis hohes Einkommen
- sehr gute Bildung
- viele bereits im Ruhestand
- viele Singlehaushalte
- ein kleiner Anteil, 253 Personen, lebt in Betreuungseinrichtungen

Nach dem bereits erwähnten Lebensphasenmodell kommen für die Bücherei nachfolgend aufgelistete Gruppen⁷¹ in Frage.

Tabelle 17: Lebensphasen-Modell - Senioren.

Lebensphase	Wer?	Beschreibung
Midlife plus & Genuss	Paar, 40 bis 65 Jahre, Ø 55 Jahre, sehr hohes Einkommen	Meist Paare ohne oder mit bereits erwachsenen Kindern, die teilweise schon im Ruhestand sind. Oft ist das Wohneigentum bereits abbezahlt. Sie genießen einen hohen Lebensstandard mit Feinschmeckerküche, Kultur, Tennis und Golf. Interesse an Wirtschaft, Politik, Computer und Technik.
Junge Senioren & kleines Budget	Singles, 50 bis 65 Jahre, Ø 57 Jahre, niedriges Einkommen	Meist Singles und Paare von 50 bis 65 Jahren mit kleinem Einkommen, die sich zum Teil schon im Ruhestand befinden. Sie wohnen überwiegend in gemieteten und eigenen Wohnungen in größeren Städten. Interesse an häuslichen Aktivitäten und Preisausschreiben, wenig sportlich aktiv.
Goldener Ruhestand & aktiv	Paare, ab 65 Jahre, Ø 73 Jahre, mittleres Einkommen	Meist Paare ab 65 im Ruhestand mit recht hohem Einkommen und Wohneigentum. Interesse an eher ruhigen Freizeitbeschäftigungen wie Gartenarbeit, Rätselraten und klassischer Musik, aber auch an Politik, kulturellen Veranstaltungen, Wandern, Gymnastik, Tennis und Radfahren.

⁷¹ Vgl. Axiom Deutschland GmbH: Fact Sheet, o.J., verfügbar unter: https://gik.media/cms/wp-content/uploads/2018/04/Fact_sheet_Personicx_%C3%9Cbersichtsbrosch%C3%BCre_2017.pdf [01.08.2019].

Visionen – Ziele – Aufgaben

Bibliotheksstrategie der Gemeindebücherei Gröbenzell 2019-2024

Daraus ergibt sich für die Bücherei, dass neue Angebote für diese Neben-Zielgruppe entwickelt und aufgebaut und bereits bestehende Angebot im Hinblick auf die Ansprüche dieser Zielgruppe geprüft werden müssen.

Wichtigste Erkenntnis ist, dass die aktuelle Schwerpunktsetzung bei der Hauptzielgruppe „Familie mit Kindern“ beibehalten werden kann.

Als Neben-Zielgruppe muss künftig jedoch die Gruppe der „Senioren 50+“ bedacht werden.

6 Ziele – Strategie – Maßnahmen – Ein Fahrplan

Abgeleitet aus den entwickelten Visionen, der durchgeführten Kennzahlen- und Umfeldanalyse, den definierten Handlungsfeldern sowie den sich daraus ergebenden Zielgruppen, werden im nachfolgenden Kapitel Ziele festgesetzt, eine Strategie entwickelt und letztlich ein Maßnahmenkatalog zur konkreten Umsetzung erstellt.

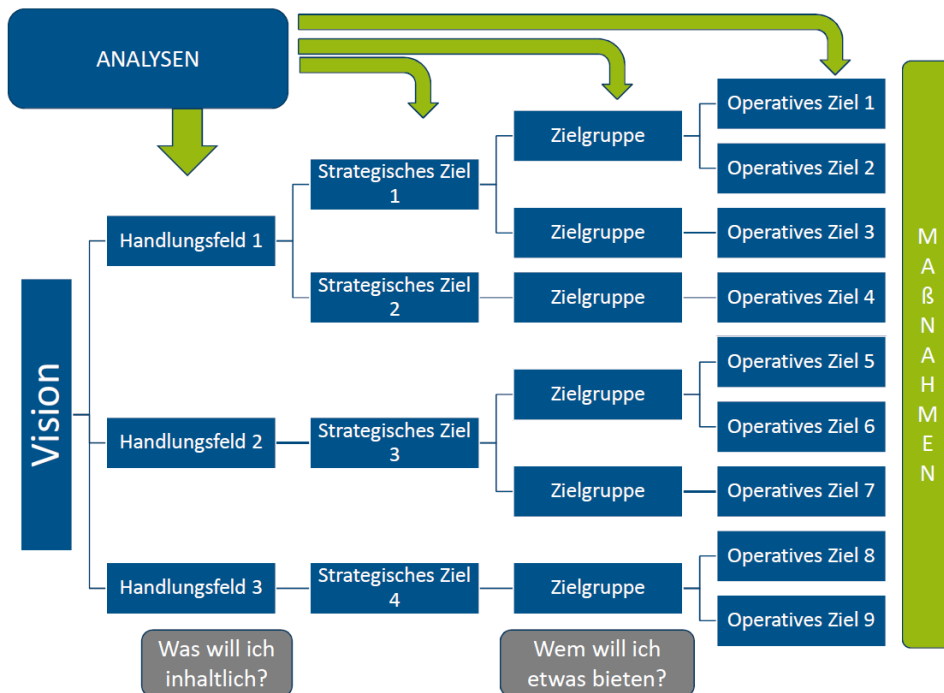


Abbildung 24: Konzeptentwicklung – von der Vision zur konkreten Umsetzung / © Sonja Bluhm.

Im Folgenden werden zunächst die handlungsfeldübergreifenden Strategien dargestellt und erläutert. Im Anschluss wird auf die Zielentwicklung und Maßnahmenfestsetzung der einzelnen Handlungsfelder eingegangen.

Um am Ende einen zeitlichen Überblick zu erhalten, wird ein Fahrplan für die nächsten fünf Jahre festgesetzt und grafisch dargestellt.

6.1 Handlungsfeldübergreifende Ziele

Zu den strategischen Zielen in der handlungsfeldübergreifenden Zielen zählen:

- Steigerung der Bekanntheit der Bücherei vor Ort
- Verbesserung der Zugänglichkeit der Bücherei und des Angebots
- Verbesserung der Servicequalität

Nachfolgend werden die einzelnen Ziele genauer erläutert.

6.1.1 Steigerung der Bekanntheit der Bücherei vor Ort

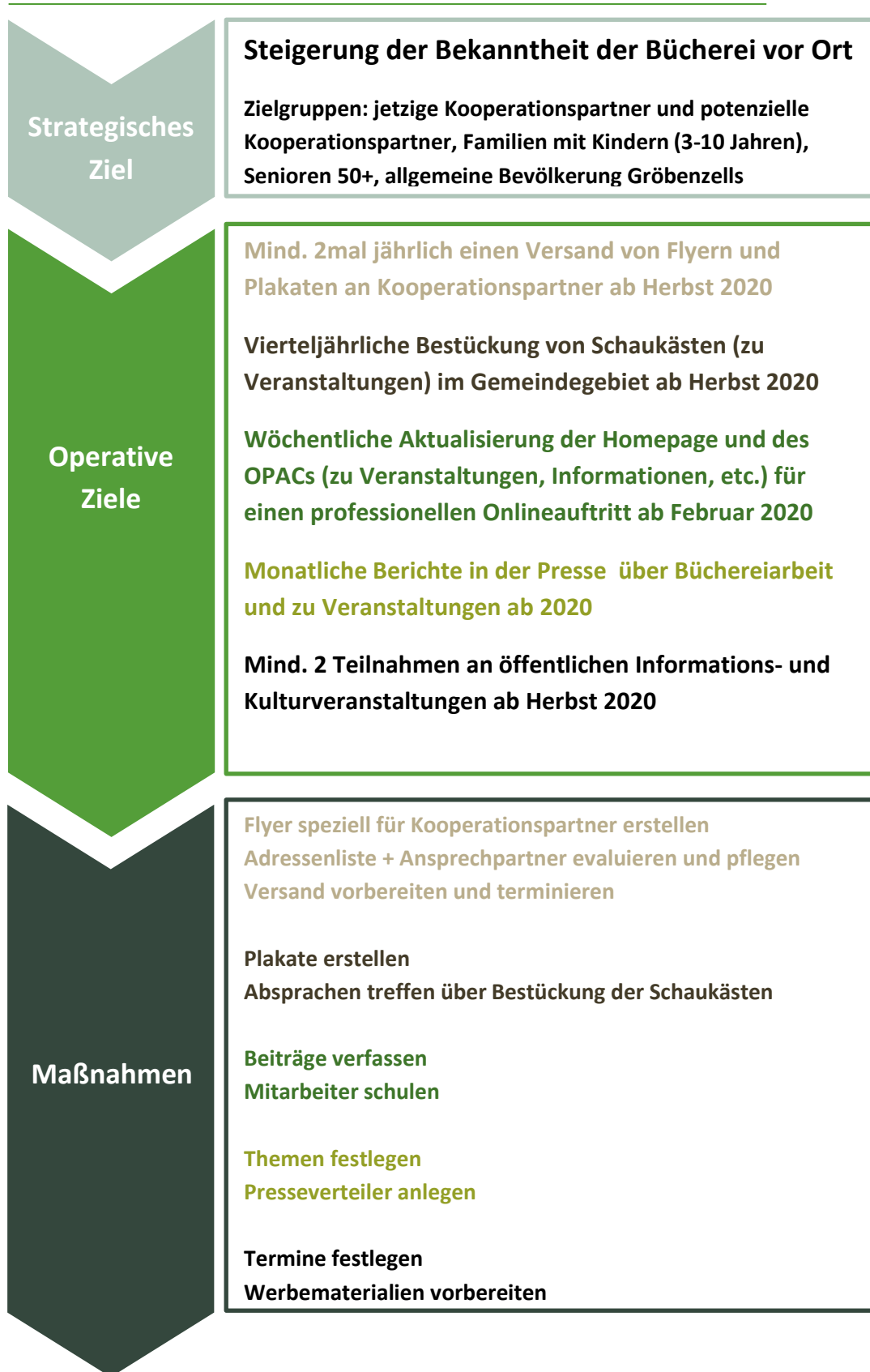
Das strategische Ziel der Bekanntheitssteigerung ist auf die Zielgruppen „Kooperationspartner und mögliche Kooperationspartner“, „Familien mit Kindern“, „Senioren 50+“ sowie die allgemeine Bevölkerung Gröbenzells angelegt. Hierzu zählt auch die positive Wahrnehmung, also das Image, der Bücherei, zu verbessern.

Es werden hierzu **fünf operative Ziele** formuliert:

- Mindesten zweimal jährlich soll ein **Werbeversand** an alle Kooperationspartner sowie mögliche Kooperationspartner erfolgen, um diese über mögliche gemeinsame Aktivitäten und die Bücherei im Allgemeinen aufzuklären. Dies soll ab Herbst 2020 durchgeführt werden. Notwendige Maßnahmen hierfür sind die spezielle Flyererstellung für Kooperationspartner, die Erstellung und Pflege einer Adressenliste sowie die Terminierung des Versands.
- Ebenfalls ab Herbst 2020 sollen verfügbare **Schaukästen** im Gemeindegebiet regelmäßig, mind. 4mal jährlich, mit Plakaten zu Veranstaltungen bestückt werden. Hierfür sind die Plakaterstellung sowie die Absprachen zur Bestückung der Schaukästen notwendig.
- Die **Homepage der Gemeindebücherei sowie der OPAC** sollen regelmäßig aktualisiert werden. So können sich alle Interessenten schnell und einfach über das Angebot informieren. Hierzu müssen zunächst Mitarbeiter im Umgang mit der notwendigen Software geschult werden. Ebenfalls müssen Beitragsthemen definiert und formuliert werden. Diese Maßnahmen sind für Herbst 2020 angedacht.
- Ebenfalls wichtig für die Bekanntheitssteigerung der Gemeindebücherei ist, dass **regelmäßig Berichte sowie Pressemitteilungen** zu allen Veranstaltungen an die Presse gegeben werden. Hierzu sollten Themen festgelegt und ein Presseverteiler erstellt werden. Dies soll spätestens ab Herbst 2020 gezielt umgesetzt werden.
- Die Bücherei plant mind. zwei **Teilnahmen an öffentlichen Informations- oder Kulturveranstaltungen im Ort**. Hierzu zählen Schuleinschreibungen, Kindergarteninformationstag oder kulturelle Feste wie z.B. „Gröbenzell ist bunt“. Hierfür müssen Termine ausgewählt und festgelegt sowie geeignete Werbematerialien vorbereitet werden. Auch diese Maßnahme soll ab Herbst 2020 umgesetzt werden.

Erfolgskontrolle durch:

- erhöhte Teilnehmeranzahlen
- erhöhte Pressepräsenz



6.1.2 Verbesserung der Zugänglichkeit der Bücherei und des Angebots

Das strategische Ziel die Zugänglichkeit der Bücherei und des Angebots zu verbessern, richtet sich an die Zielgruppen „Familien mit Kindern“ und „Senioren 50+“.

Hierfür wurden **vier operative Ziele** formuliert:

- Die Schaffung eines **barrierefreien Eingangs** ist nicht nur für die Zielgruppe „Senioren 50+“ von hoher Bedeutung, sondern auch für Familien mit kleinen Kindern in Kinderwägen. Der Eingang soll hierfür bis Ende 2020 komplett erneuert werden. Erforderliche Maßnahmen sind die finanzielle Mittelbeantragung, die Abstimmung mit dem Bauamt sowie das Einplanen von Schließzeiten der Bücherei.
- Mit der Umstellung des Medienbestands auf **Klartextsystematik** zwischen Ende 2019 und Ende 2020 wird ein einfacherer und intuitiver Zugang zu den Medien ermöglicht. Dies soll ab Ende 2019 innerhalb eines Jahres umgesetzt werden. Hierfür ist die Entwicklung einer geeigneten Klartextsystematik sowie weitere finanzielle Mittel für Etiketten, Kleband, etc. genauso notwendig wie die Schaffung von personellen und zeitlichen Freiräumen für die effiziente Umsetzung.
- Die **Einführung eines WebOPACs** bietet für alle Kunden einen erleichterten Zugang zu Medien. Nicht nur die tagesaktuelle Darstellung des Bestands ist eine Verbesserung, sondern auch der Zugang zur eigenen Medienverwaltung wird erleichtert. Der WebOPAC soll im Januar 2020 umgesetzt werden. Hierfür sind neben finanziellen Mitteln auch genaue Absprachen mit der EDV-Abteilung wichtig. Ebenfalls müssen die Mitarbeiter und Nutzer geschult werden.
- **Abschreibung des Medienbestands** um mind. 25% sind notwendig, um den Bestand besser präsentieren zu können. Die Nutzer haben so einen besseren Überblick über die Medien. Zudem kann der Bestand so aktueller gehalten werden. Hierfür bedarf es Kartons und Absprachen zum Abtransport der Medien sowie personelle und zeitliche Freiräume.



Erfolgskontrolle durch:

- Fotodokumentation
- statistische Auswertungen

Visionen – Ziele – Aufgaben

Bibliotheksstrategie der Gemeindebücherei Gröbenzell 2019-2024



Visionen – Ziele – Aufgaben

Bibliotheksstrategie der Gemeindebücherei Gröbenzell 2019-2024

6.1.3 Verbesserung der Servicequalität

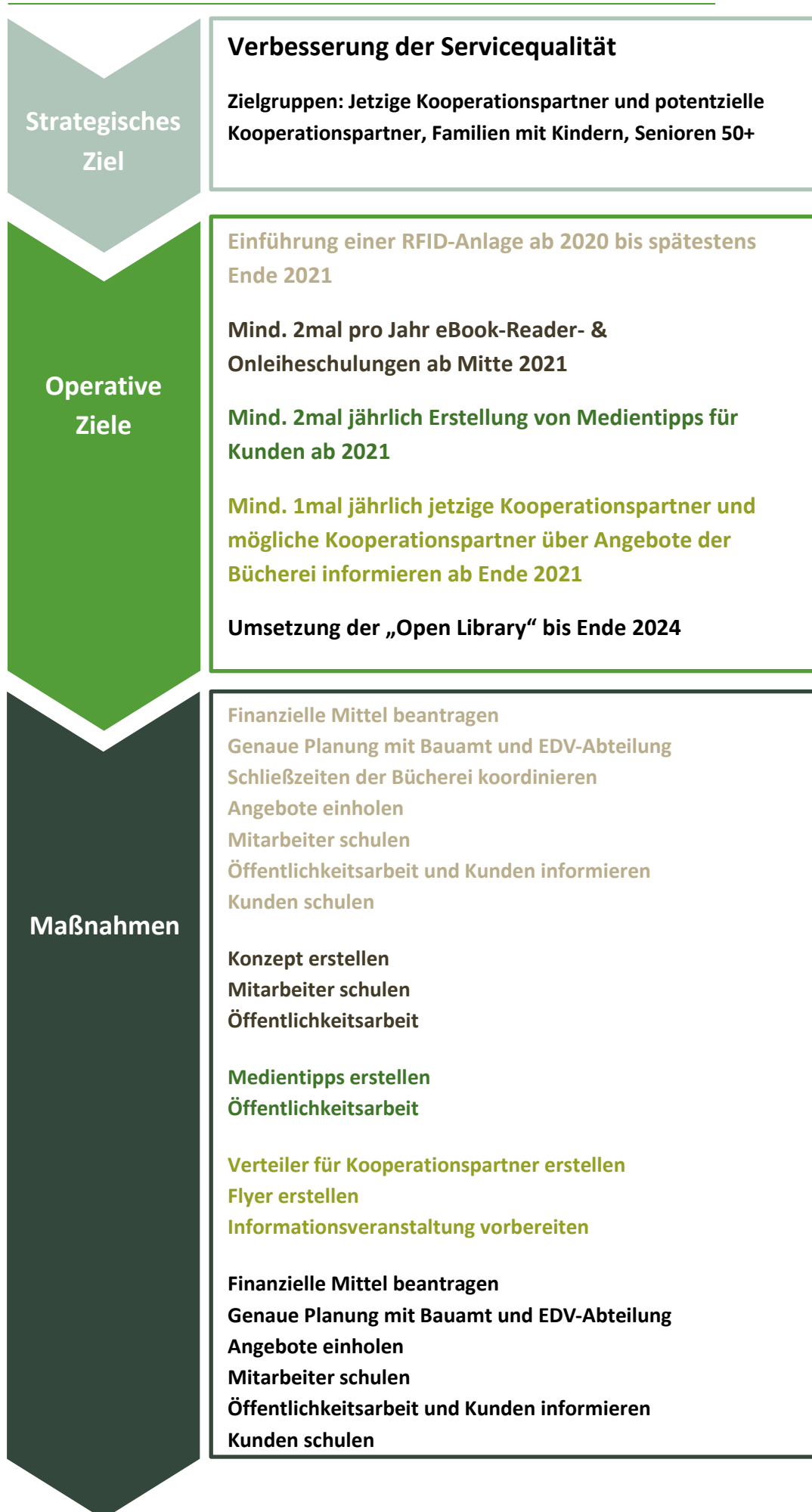
Das Ziel „Verbesserung der Servicequalität“ betrifft überwiegend die Zielgruppen „Jetzige Kooperationspartner und potenzielle Kooperationspartner“, „Familien mit Kindern“ und „Senioren 50+“.

Für dieses strategische Ziel wurden **fünf operative Ziele** bestimmt:

- Die **Einführung einer RFID-Anlage** ermöglicht dem Kunden Selbstverbuchung, zusammen mit einer Medienrückgabebox auch 24-Stunden-Rückgabe und Mediensicherung. Für die Umsetzung müssen finanzielle Mittel bereitstehen, Angebote eingeholt und genaue Absprachen mit dem Bauamt und der EDV-Abteilung getroffen werden. Nach Umsetzung müssen Mitarbeiter und Kunden intensiv geschult werden.
- Um eine kompetente Beratung in Sachen Onleihe zu bieten, sollen mind. **2 eBook-Reader und Onleiheschulungen** angeboten werden. Hierzu muss ein Konzept erstellt, Mitarbeiter geschult und Öffentlichkeitsarbeit umgesetzt werden. Eine erste Umsetzung ist ab Mitte 2021 geplant.
- Um die Kunden über **aktuelle Medien zu informieren**, sollen mind. 2mal jährlich Medientipps erstellt werden. Diese müssen dann im Rahmen der Öffentlichkeitsarbeit beworben werden. Diese Maßnahme ist ab 2021 angedacht.
- Um neue Kooperationspartner zu gewinnen und bestehende Partnerschaften zu halten, sollen diese mind. 1mal jährlich ab Ende 2021 zu einer **Informationsveranstaltung** eingeladen werden. Hierfür müssen Werbematerialien und die Veranstaltung vorbereitet werden sowie ein Adressverteiler angelegt werden.
- Um den Service noch weiterhin zu verbessern ist die Umsetzung der **Open Library** bis Ende 2024 geplant. Die Nutzer können so auch außerhalb der Öffnungszeiten die Bücherei nutzen. Hierfür sind eine detaillierte Planung, finanzielle Mittel, genaue Absprachen mit Träger, Bauamt und EDV-Abteilung sowie die Schulung der Mitarbeiter notwendig.

Erfolgskontrolle durch:

- Fotodokumentation
- statistische Auswertungen
- Materialdokumentation



6.2 Handlungsfeld: Dritter Ort

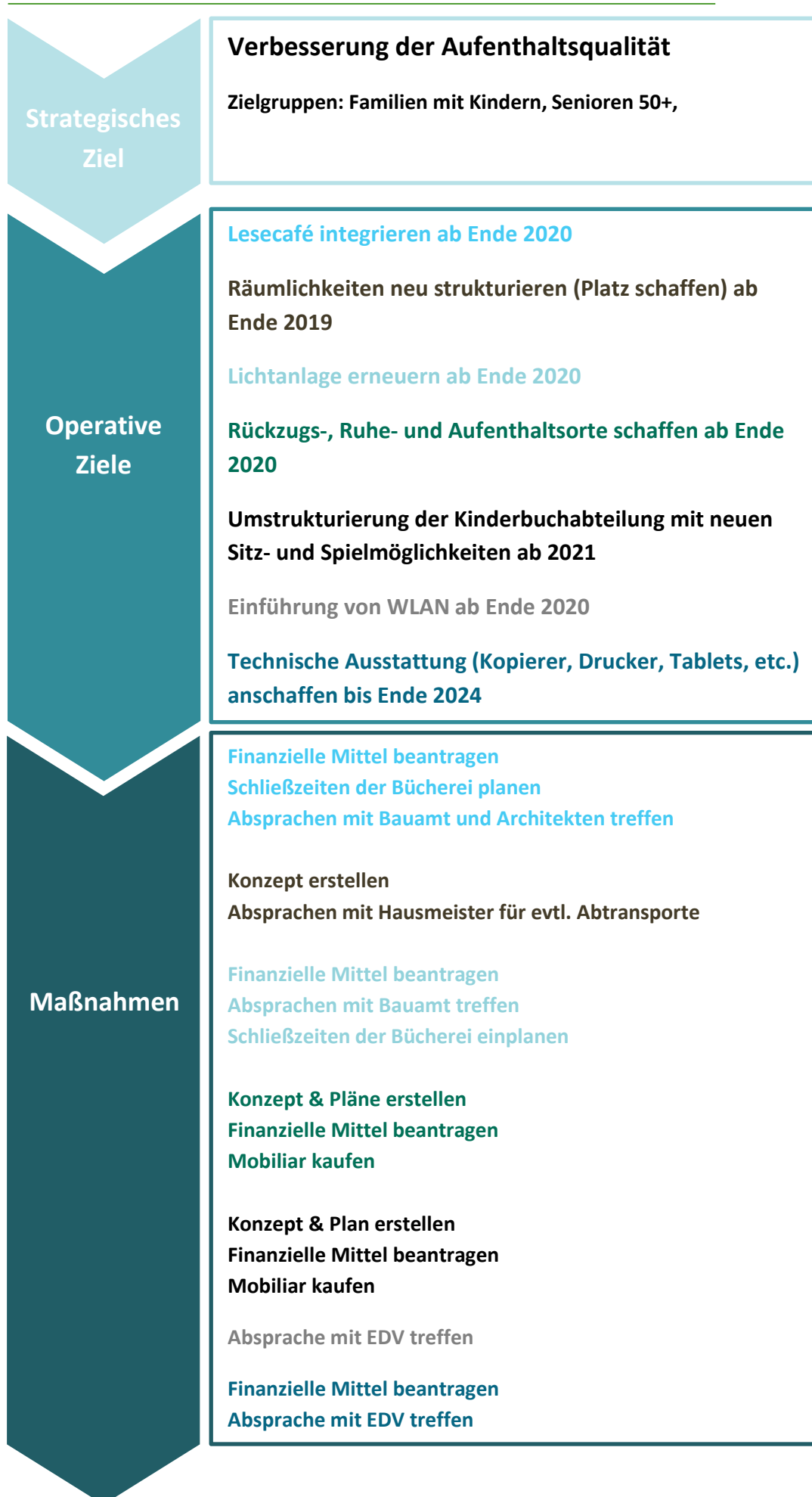
Für das Handlungsfeld „Dritter Ort“ wurde das strategische Ziel „Verbesserung der Aufenthaltsqualität in der Bücherei“ definiert. Zielgruppen für diese Zielformulierung sind Familien mit Kindern und Senioren 50+.

Es wurden insgesamt **sieben operative Ziele** benannt:

- Um die Räumlichkeiten aufzuwerten und die Wohlfühlatmosphäre zu verbessern, soll ab Ende 2020 **ein Lesecafé** eingerichtet werden. Hierzu müssen finanzielle Mittel beantragt, Absprachen mit dem Bauamt und einem Architekten vorgenommen und evtl. Schließzeiten geplant werden.
- Um mehr Platz und Bewegungsfreiheit zu schaffen, sollen **bestimmte Bereiche neu strukturiert** werden. Hierfür muss ein Konzept bzw. Pläne erstellt und Absprachen mit dem Hausmeister über evtl. Abtransporte und Umbauten getroffen werden.
- Da das bestehende Lichtsystem bereits stark veraltet ist und zum Teil nicht mehr ersetzt werden kann, ist für Ende 2020 die **Erneuerung dieses Lichtsystems** angedacht. Hierfür müssen finanzielle Mittel bereitgestellt, Absprachen mit dem Bauamt getroffen und Schließzeiten der Bücherei geplant werden.
- Für das Jahr 2021 ist eine **Umstrukturierung der Kinderbuchabteilung** mit neuen Sitz- und Spielmöbeln angedacht. Hierfür gilt es zunächst ein Konzept zu entwerfen, finanzielle Mittel zu beantragen und letztlich das passende Mobiliar zu kaufen.
- Dringend notwendig, um die Aufenthaltsqualität zu verbessern, ist die Umsetzung von **WLAN** in den Räumlichkeiten der Bücherei. Hierfür müssen Absprachen mit der EDV-Abteilung getroffen werden.
- Besonders wichtig ist die **technische Ausstattung** der Bücherei. Hierfür sollen bis Ende 2024 verschiedene Geräte, wie Drucker, Kopiergerät, Tablets, etc. für die Bücherei angeschafft werden. Notwendig sind finanzielle Mittel und Absprachen mit der EDV-Abteilung.

Erfolgskontrolle durch:

- Fotodokumentation
- Höhere Besucherzahlen
- Längere Verweildauer der Nutzer



6.3 Handlungsfeld: Gemeinschaftsförderung

Als strategisches Ziel für das Handlungsfeld „Gemeinschaftsförderung“ wurde die „Intensivierung der Kooperationsarbeit am Ort“ benannt. Wichtige Zielgruppen hierfür sind jetzige Kooperationspartner sowie potenziell Kooperationspartner, Senioren 50+ und Familien mit Kindern.

Insgesamt wurden **vier operative Ziele** hierzu definiert:

- Als ein operatives Ziel wird der Aufbau einer **Zusammenarbeit mit den ansässigen Altenheimen** benannt. Die Betreuungseinrichtungen sollen mind. 2mal jährlich besucht werden. Hierfür ist es notwendig, Kontakt aufzubauen, ein Konzept zu erstellen, zusätzliches Personal anzufordern und eine mobile Bibliothek⁷² zu initiieren.
- Die **Beibehaltung der aktuellen Kooperationspartnerschaften** ist eine wichtige Säule der Gemeinschaftsförderung. Ab Ende 2020 sollen mind. 2 Kooperationsveranstaltungen jährlich mit örtlichen Partnern umgesetzt werden. Hierfür sind die Kontaktpflege und die genauen Absprachen notwendig.
- Ab Ende 2020 sollen in der Bücherei **mind. 2 Veranstaltungen pro Jahr für die Zielgruppe Senioren 50+** in Zusammenarbeit mit Kooperationspartnern durchgeführt werden. Hierzu bedarf es finanzieller Mittel, eines Konzepts und Kooperationspartner.
- Ziel der Bücherei ist es, im Sinne der Integration weiterhin alle angefragten **Führungen für Migranten** ab Ende 2019 durchzuführen. Die genaue Abstimmung mit der Volkshochschule ist hierfür notwendig.

Erfolgskontrolle durch:

- statistische Auswertungen
- erhöhte Zahl an Kooperationspartnern

⁷² Mobile Bibliothek = Bus, Auto oder Fahrrad, mit dem eine mobile Versorgung ermöglicht wird.



Visionen – Ziele – Aufgaben

Bibliotheksstrategie der Gemeindebücherei Gröbenzell 2019-2024

6.4 Handlungsfeld: Lese-, Medien- & Bildungsförderung

Für das Handlungsfeld „Lese-, Medien- & Bildungsförderung“ wurde als strategisches Ziel die Beibehaltung der Qualität und Quantität der aktuell durchgeführten Bildungsangebote benannt.

Hierfür wurden **vier operative Ziele** definiert:

- Ziel der Gemeindebücherei Gröbenzell ist es, die Durchführung von **mind. 20 Vorleseveranstaltungen** pro Jahr ab Ende 2019 beizubehalten. Notwendig hierzu sind die Terminplanung, die Öffentlichkeitsarbeit sowie die Materialbesorgung.
- Pro Jahr sollen **mind. 8 Gruppen am Bib-Fit-Büchereiführerschein und am Bib-Fit-Lese-Kompass** teilnehmen. Hierfür müssen Schulen und Kindergärten eingeladen und Termine geplant werden.
- Pro Jahr soll **mind. 1 kulturelle Kinderveranstaltung** in der Bücherei stattfinden. Diese muss mit zusätzlichen finanziellen Mitteln geplant und beworben werden. Auch sollte überlegt werden, ob evtl. ein Kooperationspartner zur Verfügung steht.
- Ziel ist es ab 2021 **mind. 2 Veranstaltungen für Kinder zur digitalen Leseförderung** durchzuführen. Hierfür sind für die technische Ausstattung zusätzliche finanzielle Mittel sowie zusätzlich geschultes Personal notwendig. Ebenso muss ein Konzept entwickelt und Öffentlichkeitsarbeit betrieben werden.

Erfolgskontrolle durch:

- statistische Auswertungen
- gleichbleibende oder steigende Veranstaltungsbesucher bei Leseförderaktionen



6.5 Handlungsfeld: Grüne Bibliothek

Im Handlungsfeld „Grüne Bibliothek“ ist das strategische Ziel die „Intensivierung der Bildungsangebote zu den Themen „Natur und Umwelt“ benannt. Dies richtet sich an die Zielgruppen Familien mit Kindern im Alter von 6 bis 10 Jahren und Senioren 50+.

Insgesamt wurden sieben operative Ziele benannt:

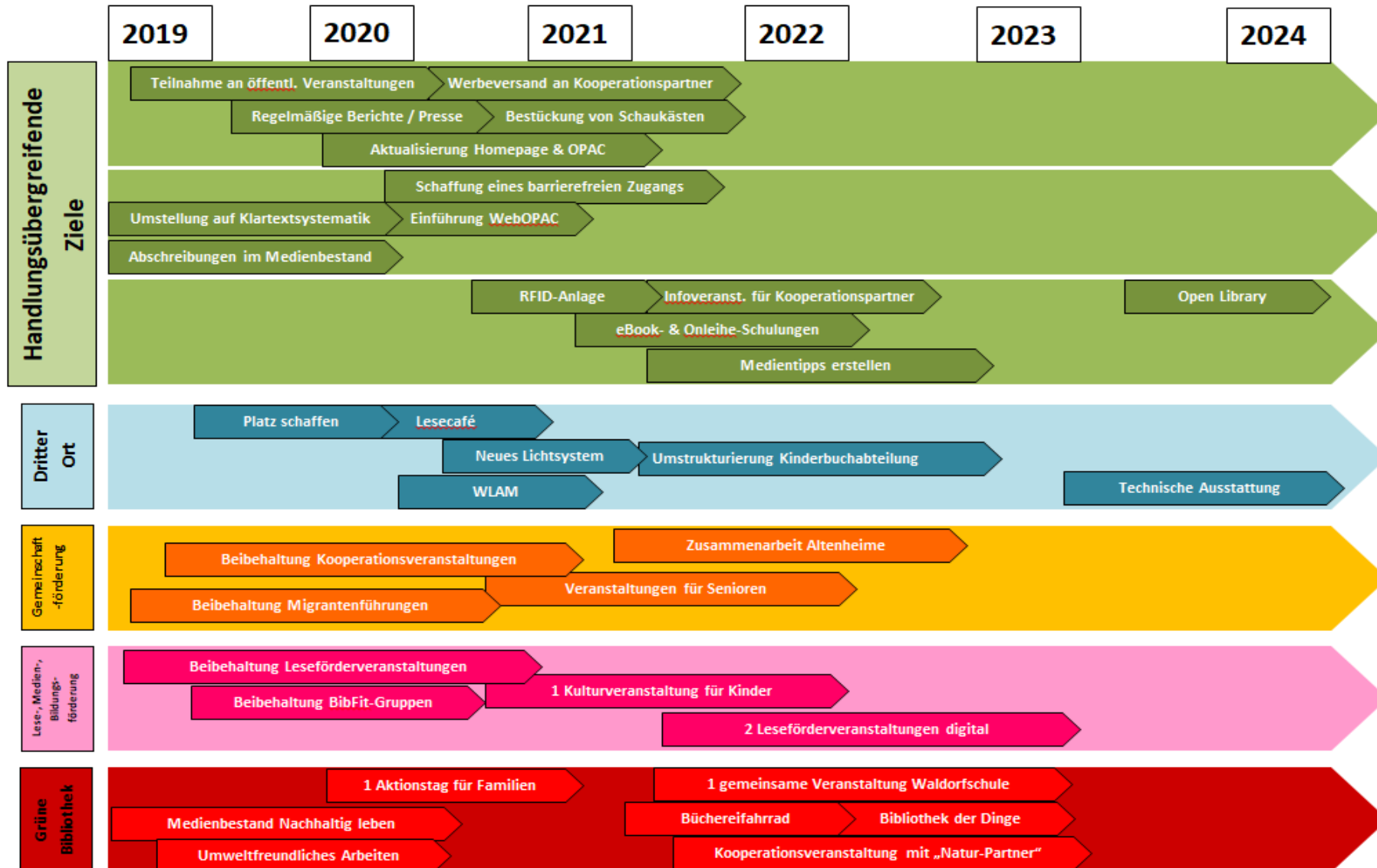
- Die Durchführung von mind. einer **gemeinsamen Veranstaltung mit der örtlichen Waldorfschule** zu einem Thema aus dem Bereich „Natur & Umwelt“ ab Mitte 2020. Hierfür muss zunächst ein Konzept erstellt und Kontakt aufgenommen werden.
- Ab 2020 soll **mind. 1 Aktionstag pro Jahr für Familien zu einem Naturthema** umgesetzt werden. Für die Umsetzung muss ein Konzept erstellt, Kooperationspartner gesucht und Öffentlichkeitsarbeit betrieben werden.
- Ab Ende 2019 soll ein aktueller **Medienbestand zum Thema „Nachhaltig leben“** aufgebaut werden. Hierzu müssen entsprechende Medien ausgewählt und beschafft werden.
- Zur mobilen und grünen Medienversorgung soll im Jahr 2021 ein **Büchereifahrrad** angeschafft werden. Hierzu sind zusätzliche finanzielle und personelle Ressourcen notwendig.
- Ab 2021 ist das Ziel, eine **Bibliothek der Dinge** aufzubauen. Hierfür müssen finanzielle Mittel beantragt, ein Konzept erstellt und zusätzliches Personal angefordert werden.
- Die **Zusammenarbeit mit den Kooperationspartnern aus dem Bereich Natur & Umwelt** soll ab 2021 intensiviert werden, so dass mind. 1 Veranstaltung pro Jahr gemeinsam durchgeführt werden kann. Hierfür sind die Kontaktaufnahme und eine Konzepterstellung notwendig.
- Geplant ist die Umsetzung von **umweltfreundlicherem Arbeiten** im internen Bereich. Hierfür ist es zunächst notwendig, einen Maßnahmenkatalog mit Strategien anzufertigen, ein Konzept zu erstellen und das Personal zu schulen.

Erfolgskontrolle durch:

- statistische Auswertungen
- Müllreduzierung
- Energieersparnis



7 Sieben Strategien – der Fahrplan



8 Evaluation – Die Erfolgskontrolle

Visionen – Ziele – Aufgaben – so lautet der Titel der Büchereistrategie der Gemeindebücherei Gröbenzell und wurde somit zum Programm für die Erstellung dieses Konzepts.

Um letztlich eine regelmäßige Erfolgskontrolle durchzuführen und die Orientierung im Alltag zu bewahren, ist eine stetige Überprüfung auf Grundlage statistischer Daten und dem Abgleich mit Nutzungsdaten erforderlich. Messinstrumente hierfür können sein:

- Deutsche Bibliotheksstatistik
- eigene Statistiken, z.B. zu Veranstaltungszahlen und Besuchern
- Monats- und Quartalsberichte
- Jahresberichte
- Team- und Mitarbeitergespräche
- Rückmeldungen von Kunden, Kooperationspartnern und des Trägers

Ebenso ist, neben jährlichen Auswertungen, auch der regelmäßige Abgleich mit dem Träger, der Verwaltung, Kooperationspartnern und dem Team notwendig.

Die aktuelle Laufzeit ist auf 5 Jahre ausgelegt, danach sollte und muss das Konzept wieder den neuen Gegebenheiten angepasst werden.

Wichtig ist jedoch, dass eine Bibliotheksstrategie ein Blick in die Zukunft ist und als Fahrplan zur Orientierung in einer schnelllebigen Zeit dienen kann. Eine nicht 100%-Umsetzung aller Maßnahmen innerhalb der angedachten Zeit stellt keinen Misserfolg dar, sondern zeigt lediglich den direkten Zusammenhang von finanziellen und personellen Ressourcen sowie gesellschaftlichen Veränderungen auf.

Dabei müssen unmittelbare und mittelbare Faktoren berücksichtigt werden sowie gesellschaftliche, technische oder andere Veränderungen und Gegebenheiten zeitnah in die Entwicklung der Bibliothek eingebracht werden.

Das Konzept kann hierbei Grundlage, Orientierung, Maßstab und zugleich Motivation für die nächsten Schritte sein.

9 Schlusswort

Die Gemeindebücherei Gröbenzell hatte bisher keine Bibliotheksstrategie erarbeitet und somit vorliegen. Dementsprechend war bis jetzt auch keine zielgerichtete und strategische Entwicklung möglich.

Begonnen mit der Visionsarbeit, über getätigte Analysen bis hin zur Zieldefinierung liegt nun ein Konzept vor, dass für die nächsten 5 Jahre Bestand haben soll.

Das Konzept bietet folgende Möglichkeiten:

- Die personelle und finanzielle Lage kann nun zielgerichtet in einem Prozess, angepasst an neue Anforderungen und Projekte, entwickelt werden.
- Es entsteht ein Überblick über gesetzte Handlungsfelder, Zielgruppen und die Ziele und Aufgaben der Bücherei.
- Die Entwicklung der Bücherei kann zielgerichtet von der Verwaltung unterstützt, begleitet und evaluiert werden.

Die Umsetzung eines solchen Konzepts kann nur gelingen, wenn das Team, die Verwaltung, der Träger und der Ort die erarbeiteten Entwicklungen mittragen.

Die Visionen, Ziele und Aufgaben in diesem Konzept sind für eine zukunftsorientierte Bibliotheksarbeit wünschenswert und unabdingbar.

Mit dem vorliegenden Konzept entstehen nun neue Chancen für die Gemeindebücherei Gröbenzell und den Ort Gröbenzell selbst. Eine moderne Bibliothek, die den Bürgern einen offenen, konsumfreien, lebendigen, interaktiven und kulturellen Treffpunkt bietet, trägt zur Entwicklung der Gesellschaft und des Ortes selbst bei. Gesellschaftliche Problematiken wie die Vereinsamung der Gesellschaft, die digitale Spaltung, Fremdenfeindlichkeit oder umweltbewusstes Verhalten können durch eine moderne Bibliotheksarbeit aufgefangen und in der Mitte der Bevölkerung platziert werden. Die Bücherei bietet hierfür eine neutrale Plattform, auf der jeder willkommen ist und sich jeder informieren kann.

Die Chancen müssen nun genutzt werden.

Wenn du einen Garten und dazu noch eine Bücherei besitzt, wird es dir an nichts fehlen.

Marcus Tullius Cicero

10 Literaturverzeichnis

- Agenda 21 Gröbenzell: Fairtrade Gemeinde, verfügbar unter: <https://www.fairtrade-groebenzell.de/fairtrade-groebenzell/fairtrade-gemeinde-groebenzell/> [21.06.2019].
- Arbeitskreis Asyl Gröbenzell: Wir über uns, o.J., verfügbar unter: <https://asylgroebenzell.de/index.php/ueber-uns/> [21.06.2019].
- Arbeitskreis Leben ohne Barrieren in Gröbenzell: Barrierefrei durch Gröbenzell, 2019, verfügbar unter: https://www.groebenzell.de/fileadmin/content/PDF/Senioren/Barrierefrei_durch_Groebenzell_2019.pdf [21.06.2019].
- Axiom Deutschland GmbH: Fact Sheet, o.J., verfügbar unter: https://gik.media/cms/wp-content/uploads/2018/04/Fact_sheet_Personicx_%C3%9Cbersichtsbrosch%C3%BCre_2017.pdf [01.08.2019].
- Barth, Robert: Die Bibliothek als dritter Ort. Bub – Forum Bibliothek und Information, S. 426-430, verfügbar unter: <https://b-u-b.de/wp-content/uploads/2015-07.pdf> [24.06.2019].
- Bayerisches Landesamt für Statistik: Demographie-Spiegel für Bayern – Berechnungen für die Gemeinde Gröbenzell bis 2034, 2016.
- Bayerisches Landesamt für Statistik: Statistik kommunal 2018 – Gemeinde Gröbenzell 09 179 126 – eine Auswahl wichtiger statistischer Daten, 2019.
- Bertelsmann Stiftung: Wegweiser-Kommune – Statistische Daten: Arbeit und Wirtschaft Qualifikation (Gröbenzell / Fürstenfeldbruck Landkreis), 2019, verfügbar unter: <http://www.wegweiser-kommune.de/statistik/groebenzell+qualifikation+2015-2017+fuerstenfeldbruck-lk+tabelle> [21.06.2019].
- Bertelsmann Stiftung: Wegweiser-Kommune – Statistische Daten: Soziale Lage (Gröbenzell), 2019, verfügbar unter: <http://www.wegweiser-kommune.de/statistik/groebenzell+soziale-lage+2015-2017+tabelle> [21.06.2019].
- BID – Bibliothek & Information Deutschland. 21 gute Gründe für gute Bibliotheken: Grundlagen für gute Bibliotheken – Leitlinien für Entscheider, 2009.
- Buchreport: Buchwelt in Zahlen, verfügbar unter: <https://www.buchreport.de/news/durchschnittspreis/> [21.06.2019].
- Bundesamt für Migration und Flüchtlinge : MINAS – Atlas über Migration, Integration und Asyl, 2018, verfügbar unter: https://www.bamf.de/SharedDocs/Anlagen/DE/Publikationen/Migrationsatlas/migrationsatlas-2018-11.pdf?__blob=publicationFile [21.06.2019].
- Fachkonferenz der Bibliotheksfachstellen in Deutschland: Handreichung zu Bau und Ausstattung Öffentlicher Bibliotheken, 2018, verfügbar unter: <https://bibliotheksportal.de/content/uploads/2019/03/Handreichung-Bau-und-Ausstattung-%c3%96ffentlicher-Bibliotheken-Komplettversion.pdf> [21.06.2019].
- Gemeinde Gröbenzell: Bürgerversammlung 2018, 2018, verfügbar unter: https://www.groebenzell.de/fileadmin/content/PDF/Veranstaltungsliste/2018/Prasentation_Buergerversammlung_2018.pdf [21.06.2019].
- Gemeinde Gröbenzell: erlebe Gröbenzell im Wandel, 2014.
- Gemeinde Gröbenzell: Gröbenzell im Portrait, 2016.
- Gemeinde Gröbenzell: Kinder & Jugendliche – Leitbild der JBS Impuls 8406, 2019, verfügbar unter: <https://www.groebenzell.de/familie-soziales/kinder-jugendliche.html> [21.06.2019].
- Gemeinde Gröbenzell: Kulturzelle, 2019, verfügbar unter: <https://www.groebenzell.de/bildung-kultur/kulturzelle.html> [22.06.2019].

Visionen – Ziele – Aufgaben

Bibliotheksstrategie der Gemeindebücherei Gröbenzell 2019-2024

- Gemeinde Gröbenzell: Leistungsbild für die Erarbeitung eines Integrierten städtebaulichen Entwicklungskonzepts im Rahmen der Städtebauförderung, bzw. Erarbeitung eines Ortsentwicklungskonzepts unter Beachtung gesamtgemeindlicher Bezüge, 2016, verfügbar unter: https://www.groebenzell.de/fileadmin/content/PDF/Bauamt/ISEK/Leistungsbild_ISEK_Groebenzell.pdf [21.06.2019].
- Gemeinde Gröbenzell: Partnerschaften, 2019, verfügbar unter: <https://www.groebenzell.de/startseite/unser-ort/partnerschaften.html> [22.06.2019].
- Gemeinde Gröbenzell: Seniorenbeirat – unser Engagement, 2019, verfügbar unter: <https://www.groebenzell.de/familie-soziales/senioren/seniorenbeirat/unser-aufgabenbereich.html> [21.06.2019].
- Gemeinde Gröbenzell: Tausch.Bücher.Box, 2019, verfügbar unter: <https://www.groebenzell.de/bildung-kultur/tauschbuecherbox.html> [22.06.2019].
- Gemeinde Gröbenzell: Unser Ort – Daten, Zahlen, Fakten, verfügbar unter: <https://www.groebenzell.de/startseite/unser-ort.html> [21.06.2019].
- Gemeinde Gröbenzell: User Ort – Wappenbeschreibung, verfügbar unter: <https://www.groebenzell.de/startseite/unser-ort/wappenbeschreibung.html> [21.06.2019].
- Gemeindeverwaltung Gröbenzell / Fürstfeldbrucker Tagblatt: Gröbenzell im Blick – Beitritt zum „Dachauer Moos“, 45/2017, verfügbar unter: https://www.groebenzell.de/fileadmin/content/PDF/Groebenzell_im_Blick/2017/Groebenzell_im_Blick_im_Februar_2017.pdf [21.06.2019]
- Gröbenzell hilft e.V.: Gröbenzeller Bücherflohmarkt, o. J., verfügbar unter: <http://www.groebenzeller-buecherflohmarkt.de/> [22.06.2019].
Kamp, Gregor: Vorbericht zum Haushaltsplan der Gemeinde Gröbenzell für das Haushaltsjahr 2019, 2018, verfügbar unter: https://www.groebenzell.de/fileadmin/content/PDF/Finanzen/Haushalt_2019/20181210_-_2_-_Haushaltsvorbericht_2019.pdf, S. 16 [21.06.2019].
- Landesfachstelle für das öffentliche Bibliothekswesen Bayern: Leistungsvergleich / Bayern 10.000-20.000 Einwohner, verfügbar unter: https://www.oebib.de/fileadmin/redaktion/bibliotheken/statistik/Leistungsvergleich_2018_10000-20000_Einwohner.pdf [21.06.2019].
- Landesfachstelle für das öffentliche Bibliothekswesen Bayern: Leistungsvergleich / Bayern 20.000-50.000 Einwohner, verfügbar unter: https://www.oebib.de/fileadmin/redaktion/bibliotheken/statistik/Leistungsvergleich_2018_20000-50000_Einwohner.pdf [21.06.2019].
- Landesfachstelle für das öffentliche Bibliothekswesen Bayern: Fachliche Empfehlungen zur Analyse der Bibliotheksstatistik, 2014, verfügbar unter: https://www.oebib.de/fileadmin/redaktion/management/Materialien/Management/Leistungsmanagement/Statistik_Analyse_2014.pdf [21.06.2019].
- Naumann/Umlauf: Erfolgreiches Management in Bibliotheken (2002ff.). Hans-Christoph Hobohm, Konrad Umlauf (Hrsg.) Loseblatt-Ausg. Hamburg: Dashöfer.
- Oekumenischer Sozialdienst e.V.: Betreutes Wohnen am Gröbenbach, o.J., verfügbar unter: http://www.groebenbach-gmbh.de/downloads/gb_expose_08.pdf [25.06.2019]
- Setzwein/Eisenkolb: Gröbenzell bleibt Gemeinde, 2011, verfügbar unter: <https://www.sueddeutsche.de/muenchen/fuerstfeldbruck/groebenzell-buergerentscheid-groebenzell-bleibt-gemeinde-1.1080836> [21.06.2019].
- Singlemama.de: Gröbenzell, o.J., verfügbar unter: <http://www.singlemama.de/alleinerziehende/alleinerziehende-in-groebenzell-091790126126.htm> [01.08.2019].
- Statista: Arbeitslosenquote in Deutschland im Jahresdurchschnitt von 2004 bis 2019, 2019, verfügbar unter:

Visionen – Ziele – Aufgaben

Bibliotheksstrategie der Gemeindebücherei Gröbenzell 2019-2024

<https://de.statista.com/statistik/daten/studie/1224/umfrage/arbeitslosenquote-in-deutschland-seit-1995/> [21.06.2019].

- Statista: Erwerbungsquote in Deutschland 1991-2018, 2019, verfügbar unter:
<https://de.statista.com/statistik/daten/studie/2187/umfrage/entwicklung-der-erwerbsquote-in-deutschland/> [21.06.2019].
- Stockwerk, 2018, verfügbar unter: <https://www.stockwerk.de/> [22.06.2019]. Teigelkämper, Sabine: Bestandskalkulation, 2003, verfügbar unter:
<https://www.oebib.de/fileadmin/redaktion/muster/materialien/Bestandskalkulation.pdf> [21.06.2019].
- UWG Gröbenzell: Gröbenzell ist bunt am 25. Mai, 2019, verfügbar unter: <https://www.uwg-groebenzell.de/2019/05/16/groebenzell-ist-bunt-am-25-mai/> [21.06.2019].
- WestAllianz: Willkommen, o.J., verfügbar unter: <https://www.westallianz-muenchen.de/westallianz> [21.06.2019].

Abbildungsverzeichnis

- Titelblatt (Quelle: alle Bilder von www.pixabay.com / freie Nutzung und ohne Bildnachweis nutzbar)
- Abbildung 1: Darstellung der Ergebnisse des Visionen-Workshops (eigene Darstellung)
- Abbildung 2: Bücherei Gröbenzell – Außen- und Innenansicht (Quelle Foto 1: A. Hanke, Quelle Foto 2: Johannes Simon)
- Abbildung 3: Übersichtskarte des Ortszentrums von Gröbenzell (eigene Darstellung)
- Abbildung 4: Fehlende Aufenthaltsqualität - Internet-PCs ohne Privatsphäre, vollgestellte Jugendbuchecke, kaputte Lichtstrahler und unbequeme, alte Sitzmöbel (Quelle Foto 1: A. Hanke, Quelle Foto 2: A. Hanke, Quelle Foto 3: P. Kolditz, Quelle Foto 4: P. Kolditz)
- Abbildung 5: Medienbewegungen nach Wochentagen (eigene Darstellung)
- Abbildung 6: Veralteter Bestand und volle Regale (Quelle Foto 1: A. Hanke, Quelle Foto 2: A. Hanke)
- Abbildung 7: Ausleihzahlen 2014-2018 (eigene Darstellung)
- Abbildung 8: Ausleihen LEO-SUED (eigene Darstellung)
- Abbildung 9: Kinderveranstaltungen in der Bücherei (Quelle Foto 1: A. Hanke, Quelle Foto 2: Kinderhaus St. Johann Baptist, Quelle Foto 3: A. Hanke, Quelle Foto 4: P. Gasser)
- Abbildung 10: Veranstaltungsstatistik 2014-2018 (eigene Darstellung)
- Abbildung 11: Nutzer- und Neuanmeldungen (eigene Darstellung)
- Abbildung 12: Benutzerstatistik nach Altersgruppen (eigene Darstellung)
- Abbildung 13: Benutzerstatistik nach Wohnort (eigene Darstellung)
- Abbildung 14: Besucherzahlen 2014-2018 (eigene Darstellung)
- Abbildung 15: Lageplan Gröbenzell und Nachbargemeinden (eigene Darstellung)
- Abbildung 16: Bevölkerungsentwicklung 1939-2017 (eigene Darstellung)
- Abbildung 17: Bevölkerungsentwicklung nach Alter (Quelle: Wegweiser Kommune)
- Abbildung 18: Bevölkerungs- und Kundenverteilung in Gröbenzell 2018 (eigene Darstellung)
- Abbildung 19: Lageplan Kindergärten und Schulen in Gröbenzell (eigene Darstellung)
- Abbildung 20: Lageplan über Seniorenbetreuungseinrichtungen (eigene Darstellung)
- Abbildung 21: Gröbenzeller Bücherflohmarkt (Quelle Foto: Gröbenzeller Bücherflohmarkt, verfügbar unter: www.groebenzeller-buecherflohmarkt.de/Impressionen)
- Abbildung 22: Tausch. Bücher. Boxen in Gröbenzell (Quelle Foto 1: Agenda 21 / Ute Kuhlmann , Quelle Foto 2: Flügel)
- Abbildung 23: Übersicht der Handlungsfelder (eigene Darstellung)
- Abbildung 24: Konzeptentwicklung – von der Vision zur konkreten Umsetzung (Quelle: Sonja Bluhm)

Tabellenverzeichnis

- Tabelle 1: Medienbewegungen pro Stunde (eigene Darstellung)
- Tabelle 2: Vergleich Büchereien 2018 in Oberbayern mit Einwohnergröße 15.000-20.000 EW (eigene Darstellung)
- Tabelle 3: Abgleich mit Richtwerten (eigene Darstellung)
- Tabelle 4: Umsätze der Mediengruppen (eigene Darstellung)
- Tabelle 5: Effizienzwerte der Mediengruppen (eigene Darstellung)
- Tabelle 6: Personalstunden aller Büchereiangestellten (eigene Darstellung)
- Tabelle 7: Finanzen nach Etatstellen (eigene Darstellung)
- Tabelle 8: Altersverteilung der Einwohner im Jahr 2017 (eigene Darstellung)
- Tabelle 9: Bevölkerungsprognose aus Wegweiser Kommune bis 2030 (eigene Darstellung)
- Tabelle 10: Gegenüberstellung Bevölkerungs- und Kundenzahlen 2018 (eigene Darstellung)
- Tabelle 11: Prozentual erreichte Bevölkerung 2018 (eigene Darstellung)
- Tabelle 12: Übersicht Betreuungseinrichtungen in Gröbenzell (eigene Darstellung)
- Tabelle 13: Prozentual erreichte Kinder (eigene Darstellung)
- Tabelle 14: Problemanalyse Medien, Räumlichkeiten und Ressourcen (eigene Darstellung)
- Tabelle 15: Bevölkerungs- und Kundenverteilung in Gröbenzell 2018 (eigene Darstellung)
- Tabelle 16: Lebensphasen-Modell - Familien mit Kindern (eigene Darstellung)
- Tabelle 17: Lebensphasen-Modell – Senioren (eigene Darstellung)

Visionen – Ziele – Aufgaben

Bibliotheksstrategie der Gemeindebücherei Gröbenzell 2019-2024

Logos

- LeoSued – LEsen Online SUEDbayern (Quelle: www.leo-sued.de)
- Fairtrade Gemeinde Gröbenzell (Quelle: www.fairtrade-groebenzell.de)
- Verein Dachauer Moos e.V. (Quelle: www.verein-dachauer-moos.de)
- West Allianz (Quelle: www.westallianz-muenchen.de)
- Stockwerk (Quelle: www.stockwerk.de)
- VHS – Gröbenzell (Quelle: www.vhs-groebenzell.de)